



ФЕДЕРАЦИЯ ПРОФСОЮЗОВ БЕЛАРУСИ

111 лет профсоюзному движению Беларуси

70 лет Великой Победы

## **МЕТОДИЧЕСКИЕ РЕКОМЕНДАЦИИ**

**для районных, городских (региональных) объединений  
организаций профсоюзов, входящих в ФПБ**

Минск  
2015

## СОДЕРЖАНИЕ

Положение о районных, городских (региональных) объединениях организаций профсоюзов, входящих в Федерацию профсоюзов Беларуси.....	4
Регламент деятельности районных, городских (региональных) объединений организаций профсоюзов, входящих в Федерацию профсоюзов Беларуси.....	10
Должностная инструкция председателя районного, городского (регионального) объединения организаций профсоюзов, входящих в Федерацию профсоюзов Беларуси.....	15
Инструкция по организации работы сотрудников аппарата Совета Федерации профсоюзов Беларуси, ассоциированных членов ФПБ, закрепленных за районными, городскими (региональными) объединениями организаций профсоюзов, входящих в Федерацию профсоюзов Беларуси.....	18
Рекомендации для председателей районных, городских (региональных) объединений организаций профсоюзов, входящих в Федерацию профсоюзов Беларуси, о создании первичных профсоюзных организаций.....	19
Методические рекомендации о порядке создания, государственной регистрации (постановки на учет) и ликвидации первичных профсоюзных организаций.....	21
Инструкция об организации приема граждан правовыми инспекторами труда в объединениях профсоюзов.....	42
Рекомендации о порядке изготовления печатей районными, городскими объединениями организаций профсоюзов, входящих в ФПБ.....	46
Рекомендации по организации культурно-массовой работы в районных, городских (региональных) объединениях организаций профсоюзов, входящих в Федерацию профсоюзов Беларуси.....	49

Рекомендации по совместной деятельности организаций физической культуры и спорта ФПБ и районных, (городских) (региональных) объединений профсоюзов.....	51
Рекомендации для председателей районных, городских (региональных) объединений организаций профсоюзов, входящих в Федерацию профсоюзов Беларуси, по охране труда.....	53
Порядок осуществления общественного контроля руководителями и представителями Федерации профсоюзов Беларуси, ее организационных структур, профессиональных союзов, входящих в ФПБ, и их организационных структур.....	94
Постановление Совета Министров Республики Беларусь от 22 февраля 2012 г. № 169 «Об утверждении типового положения об отраслевом, территориальном (областном, городском, районном) совете по трудовым и социальным вопросам».....	104
Соглашение между районным (городским) исполнительным комитетом, районным (городским) союзом нанимателей и районным (городским) объединением организаций профсоюзов на 201_ – 201_ годы.....	109

## ПОЛОЖЕНИЕ

о районных, городских (региональных) объединениях организаций профсоюзов, входящих в Федерацию профсоюзов Беларуси

### 1. Общие положения

1. Районное, городское (региональное) объединение организаций профсоюзов, входящих в Федерацию профсоюзов Беларуси (сокращенное наименование – объединение профсоюзов), создается в соответствии с пунктом 25 Устава ФПБ в районах, городах областного подчинения или на другом региональном уровне и является организационной структурой ФПБ (при этом сохраняется отраслевой принцип построения профсоюзов, входящих в ФПБ).

Решение о создании объединения профсоюзов принимает Президиум Совета ФПБ.

2. Объединение профсоюзов действует в соответствии с Уставом ФПБ, настоящим Положением, законодательством Республики Беларусь, регулирующим деятельность профсоюзов, обеспечивает координацию деятельности организационных структур членских организаций ФПБ, занимается практической реализацией целей и задач профсоюзного движения, решений руководящих и рабочих органов ФПБ.

3. В объединение профсоюзов входят находящиеся на территории соответствующего района, города (региона) профсоюзные организации, действующие на предприятиях, в учреждениях, организациях, и организационные структуры профсоюзов.

4. Объединение профсоюзов представляет в районе, городе (регионе) Федерацию профсоюзов Беларуси и интересы входящих в него профсоюзных организаций. Является юридическим лицом, наделяется ФПБ общепрофсоюзным имуществом на праве оперативного управления и осуществляет управление им в соответствии с Положением о собственности профсоюзов, входящих в ФПБ, и настоящим Положением, может получать имущество из иных законных источников и приобретать его за счет средств, поступивших на его счет в установленном порядке. Имущество и денежные средства объединения профсоюзов независимо от их источников являются собственностью ФПБ.

5. Объединение профсоюзов имеет расчетный счет, печать и штамп, пользуется символикой ФПБ и всеми правами, предоставляемыми организационным структурам объединений профсоюзов Законом Республики Беларусь «О профессиональных союзах» и другими нормативными правовыми актами ФПБ. Оно подлежит государственной

регистрации в порядке, установленном законодательством Республики Беларусь.

6. Работу по созданию и государственной регистрации объединения профсоюзов проводит от имени ФПБ соответствующее областное объединение организаций профсоюзов, входящих в ФПБ (далее – областное объединение профсоюзов), Минское городское объединение профсоюзов.

7. Объединение профсоюзов в своей деятельности независимо от местных исполнительных и распорядительных органов, объединений нанимателей, политических партий, общественных объединений, им не подотчетно и не подконтрольно. Взаимоотношения с ними оно строит на основе социального партнерства в соответствии с курсом, определенным решениями руководящих органов ФПБ.

Объединение профсоюзов работает в тесном контакте с районными, городскими, областными организациями отраслевых профсоюзов.

## 2. Задачи и функции объединения профсоюзов

8. На объединение профсоюзов возлагается решение следующих основных задач:

8.1. укрепление солидарности и единства профсоюзного движения на территории района, города (региона), выработка общей тактики действий расположенных на данной территории профсоюзных организаций совместно с районными, городскими, областными структурами профсоюзов, создание новых профсоюзных организаций, в том числе в негосударственном секторе экономики;

8.2. координация деятельности первичных профсоюзных организаций, организационных структур отраслевых профсоюзов, находящихся на территории района, города (региона), по реализации целей и задач ФПБ, решений их руководящих органов, ее членских организаций;

8.3. представительство и защита интересов ФПБ, областных (Минского городского) объединений профсоюзов, защита интересов входящих в ФПБ организаций на территории района, города (региона);

8.4. защита трудовых и социально-экономических прав и интересов членов профсоюзов, в том числе при разрешении коллективных и индивидуальных трудовых споров;

8.5. организация и осуществление общественного контроля профсоюзов за соблюдением законодательства Республики Беларусь о труде и об охране труда, других видов общественного контроля, предусмотренных Законом Республики Беларусь "О профессиональных союзах" и иными нормативными правовыми актами;

8.6. заключение местных соглашений, осуществление контроля за их выполнением.

9. В соответствии с возложенными на него задачами объединение профсоюзов выполняет следующие функции:

9.1. представляет интересы ФПБ, областного (Минского городского) объединения профсоюзов, входящих в объединение организаций профсоюзов, членов профсоюзов в местных исполнительных и распорядительных органах, местных Советах депутатов, перед нанимателями и их объединениями, в судах и в отношениях с иными организациями;

9.2. в пределах предоставленных ему полномочий, от имени и в интересах объединяемых профсоюзных организаций, организационных структур профсоюзов, членов профсоюзов ведет коллективные переговоры с представителями местных распорядительных и исполнительных органов, объединений нанимателей, заключает с ними местные соглашения по социально-экономическим и трудовым вопросам, не допуская снижения норм положений, действующих в генеральном, тарифных, областных соглашениях;

9.3. в соответствии с планами работы и по мере необходимости проводит консультации, собрания председателей профсоюзных комитетов, профсоюзного актива, вырабатывает единые подходы по решению актуальных вопросов;

9.4. содействует развитию взаимных связей между профсоюзными организациями, обмену информацией, опытом работы, оказывает им организационную, методическую, консультативную и правовую помощь в осуществлении их полномочий и функций;

9.5. своевременно информирует ФПБ, областное (Минское городское) объединение профсоюзов, руководящие органы отраслевых профсоюзов по основным вопросам своей деятельности, о положении дел в районе, городе (регионе), организует оказание профсоюзным организациям на местах необходимой помощи;

9.6. выступает в средствах массовой информации с изложением и пропагандой позиции и направлений деятельности ФПБ, отраслевых профсоюзов, областного (Минского городского) объединения профсоюзов, объединения профсоюзов;

9.7. организует и координирует проведение профсоюзных акций, культурно-массовых, спортивных и иных мероприятий в районе, городе (регионе);

9.8. содействует выполнению решений руководящих и рабочих органов ФПБ и руководящих органов ее членских организаций, информирует профсоюзный актив о работе ФПБ, областного (Минского городского) объединения профсоюзов;

9.9. при содействии ФПБ, отраслевых профсоюзов, областного (Минского городского) объединения профсоюзов организует обучение профсоюзных кадров и актива района, города (региона);

9.10. может выполнять иные функции, не противоречащие законодательству Республики Беларусь, и осуществлять полномочия, передаваемые ему ФПБ, областным (Минским городским) объединением профсоюзов.

### 3. Порядок организации деятельности объединения профсоюзов

10. Координирующим органом объединения профсоюзов является Совет объединения профсоюзов. В состав Совета входят председатели первичных профсоюзных организаций и организационных структур отраслевых профсоюзов, находящихся на территории района, города (региона).

11. Совет объединения профсоюзов формируется сроком на 5 лет. Заседания Совета объединения профсоюзов проводятся по мере необходимости, но не реже одного раза в полугодие, и считаются правомочными, если в них участвуют более половины его членов. Решения принимаются большинством голосов членов Совета, присутствующих на заседании.

Совет объединения профсоюзов осуществляет свою деятельность на основе плана, сформированного по предложениям членов Совета.

Возглавляет Совет председатель, который по должности входит в состав Совета и в состав президиума Совета объединения профсоюзов. Из числа членов Совета объединения профсоюзов избираются заместители председателя на общественных началах и президиум Совета объединения профсоюзов в составе 7 – 13 человек.

Совет объединения профсоюзов:

в рамках Устава ФПБ координирует деятельность расположенных в районе, городе (регионе) профсоюзных организаций, организационных структур отраслевых профсоюзов;

на основе коллективного обсуждения вырабатывает предложения в местные соглашения и содействует выполнению включенных в них норм;

заслушивает информацию о работе президиума Совета объединения профсоюзов;

выполняет иные функции, вытекающие из настоящего Положения и решений руководящих органов ФПБ, областного (Минского городского) объединения профсоюзов.

12. Президиум Совета объединения профсоюзов проводит свои заседания по мере необходимости, но не реже одного раза в два месяца, строит свою работу с учетом сформированного плана.

Заседание президиума считается правомочным, если на нем присутствует более половины его членов. Решение считается принятым, если за него проголосовало более половины членов президиума, присутствующих на заседании.

Президиум Совета объединения профсоюзов подотчетен Совету объединения профсоюзов.

Президиум Совета объединения профсоюзов созывает Совет для обсуждения текущих задач и выработки согласованных действий.

Президиум Совета объединения профсоюзов утверждает, в случае необходимости, постоянные и временные комиссии, рабочие группы для подготовки и внесения предложений в государственные органы и руководящие органы ФПБ, отраслевых профсоюзов, областных (Минского городского) объединений профсоюзов, для решения других вопросов.

Президиум Совета объединения профсоюзов формирует и утверждает смету доходов и расходов, которая подлежит согласованию с Исполкомом Совета ФПБ. Председатель объединения профсоюзов распоряжается средствами в пределах утвержденной сметы в соответствии с решениями руководящих и исполнительно-распорядительных органов ФПБ.

Принимает решения об использовании денежных средств в соответствии со сметами.

Обеспечивает организационно-техническое обслуживание мероприятий.

Объединение профсоюзов представляет финансовые, статистические и иные отчеты по установленной форме.

Выполняет иные функции, вытекающие из настоящего Положения, делегированные Советом объединения профсоюзов.

13. Обучение председателей, заместителей председателя объединения профсоюзов и информационное обеспечение их деятельности организуют ФПБ, областное (Минское городское) объединение профсоюзов.

14. Объединение профсоюзов возглавляет председатель объединения профсоюзов, который является представителем ФПБ в районе, городе (регионе), назначается на должность и освобождается от должности Исполкомом Совета ФПБ с последующим информированием Президиума Совета ФПБ.

15. Председатель объединения профсоюзов обладает всеми правами и обязанностями руководителя юридического лица, выполняет другие функции, делегированные ему руководящими органами.

16. Общую координацию деятельности объединений профсоюзов на территории области, города Минска осуществляет соответствующее областное (Минское городское) объединение профсоюзов.

4. Финансирование объединений профсоюзов и организация в них бухгалтерского учета

17. Федерация профсоюзов Беларуси формирует единый централизованный фонд для содержания объединений профсоюзов.

18. Финансирование расходов, связанных с деятельностью объединений профсоюзов, осуществляется за счет:



ежемесячных отчислений членскими организациями ФПБ в размере 1 процента от общей суммы собранных членских профсоюзных взносов;  
ежемесячных отчислений Федерацией профсоюзов Беларуси в размере, предусмотренном сметами и решениями руководящих органов ФПБ.

19. Денежные средства, поступившие на специальный расчетный счет ФПБ от членских организаций ФПБ, подлежат дальнейшему перечислению на расчетные счета объединений профсоюзов.

20. Дополнительно доходы объединений профсоюзов могут формироваться путем поступления на их расчетные счета, специальный расчетный счет ФПБ:

целевых, в том числе единовременных взносов на укрепление и развитие материально-технической базы;

добровольных пожертвований от членских организаций ФПБ, нанимателей, в которых созданы профсоюзные организации, других организаций и отдельных граждан;

иных поступлений, не запрещенных законодательством.

21. Штатные расписания объединений профсоюзов утверждаются Исполкомом Совета ФПБ.

22. Ведение бухгалтерского учета в объединениях профсоюзов осуществляется централизованными бухгалтериями, входящими в штат областных (Минского городского) объединений профсоюзов.

## 5. Заключительные положения

23. Делопроизводство и бухгалтерский учет в объединении профсоюзов ведутся в порядке, установленном законодательством. Определенная законодательством документация сдается в соответствующие учреждения государственного архива.

24. Ликвидация или реорганизация объединения профсоюзов может быть осуществлена руководящими органами ФПБ в установленном законодательством порядке.

25. Право толкования, изменения и дополнения настоящего Положения принадлежит Президиуму Совета ФПБ.

26. В случае ликвидации объединения профсоюзов областным (Минским городским) объединением профсоюзов создается ликвидационная комиссия. Решение об использовании средств и имущества ликвидируемого объединения профсоюзов принимается областным (Минским городским) объединением профсоюзов по согласованию с ФПБ.

6. Юридический адрес соответствующего районного, городского (регионального) объединения профсоюзов

7. Наименование соответствующего районного, городского (регионального) объединения профсоюзов

УТВЕРЖДАЮ

Председатель Федерации  
профсоюзов Беларуси

М.С.Орда

20.01.2015

## РЕГЛАМЕНТ

деятельности районных, городских (региональных) объединений организаций профсоюзов, входящих в Федерацию профсоюзов Беларуси

В соответствии с Уставом ФПБ, Положением о районных, городских (региональных) объединениях организаций профсоюзов, входящих в Федерацию профсоюзов Беларуси (далее – объединение профсоюзов), осуществляется деятельность объединения профсоюзов.

Координирующим органом объединения профсоюзов является Совет объединения профсоюзов, текущей работой объединения профсоюзов руководит президиум Совета объединения профсоюзов.

Полномочия Совета и президиума Совета объединения начинаются с момента формирования состава Совета и избрания членов президиума Совета объединения профсоюзов.

Объединение профсоюзов работает в тесном контакте с районными, городскими, областными организациями, республиканскими (центральными) комитетами (советами) отраслевых профсоюзов.

Основной задачей является укрепление солидарности и единства профсоюзного движения на территории района, города (региона), выработка общей тактики действий расположенных на данной территории профсоюзных организаций совместно с районными, городскими, областными структурами профсоюзов, создание новых профсоюзных организаций, в том числе в негосударственном секторе экономики.

В состав Совета входят (по должности) председатели первичных профсоюзных организаций и организационных структур отраслевых профсоюзов, находящихся на территории района, города (региона).

Совет объединения профсоюзов формируется сроком на 5 лет. Заседания Совета объединения профсоюзов проводятся по мере необходимости, но не реже одного раза в полугодие.

Совет объединения профсоюзов с учетом предложений профсоюзных организаций, организационных структур профсоюзов, членов профсоюзов ведет коллективные переговоры с представителями местных распорядительных и исполнительных органов власти, объединений нанимателей, заключает с ними местные соглашения по социально-экономическим и трудовым вопросам, не допуская снижения норм положений, действующих в генеральном, тарифных, областных соглашениях.

Возглавляет Совет председатель, который по должности входит в состав Совета и в состав президиума Совета объединения профсоюзов. Из числа членов Совета объединения профсоюзов избираются заместители председателя на общественных началах и президиум Совета объединения профсоюзов из 7 – 13 человек.

Президиум Совета объединения профсоюзов:

проводит свои заседания по мере необходимости, но не реже одного раза в два месяца;

подотчетен Совету объединения профсоюзов;

созывает Совет для обсуждения текущих задач и выработки согласованных действий;

для подготовки и изучения наиболее важных вопросов может создавать постоянные и временные комиссии, рабочие группы, в случае необходимости созывать и проводить совещание представителей профсоюзных организаций, привлекать к своей работе консультантов, специалистов;

формирует и утверждает смету доходов и расходов, которая подлежит согласованию с Исполкомом Совета ФПБ;

для поощрения лиц и организаций, имеющих значительные заслуги перед профсоюзным движением Республики Беларусь, ходатайствует перед членскими организациями и руководящими органами ФПБ об их награждении.

Деятельность Совета объединения профсоюзов, его президиума осуществляется по планам работы, которые разрабатываются, как правило, на полугодие.

Председатель объединения профсоюзов:

заблаговременно истребует от профсоюзных организаций предложения по разрабатываемым планам работы;

обобщает поступившие предложения, составляет проект плана работы и представляет его на рассмотрение и утверждение;

осуществляет контроль за выполнением планов и периодически информирует Совет и президиум Совета объединения профсоюзов о ходе их выполнения.

В целях координации работы с Федерацией профсоюзов Беларуси, отраслевыми профсоюзами, областными (Минским городским) объединениями профсоюзов, органами государственной власти и управления в решении конкретных социально-экономических и иных задач, входящих в компетенцию профсоюзов, могут составляться совместные программы и планы, организовываться совместные заседания руководящих органов и проводиться другие мероприятия.

На заседание Совета объединения профсоюзов могут быть приглашены представители ФПБ, областных (Минского городского) объединений профсоюзов, отраслевых профсоюзов и иных организаций ФПБ, государственных органов управления и общественных объединений,

эксперты и специалисты для представления необходимых сведений и заключений по рассматриваемым вопросам.

В ходе проведения заседаний Совета, президиума Совета объединения профсоюзов председательствующим является председатель:

открывает и закрывает заседание;

руководит общим ходом заседания;

оглашает список записавшихся для выступления;

предоставляет слово для докладов и выступлений;

организует обсуждение рассматриваемых вопросов;

ставит на голосование проекты решений, предложения участников заседания по рассматриваемым на заседании вопросам и объявляет результаты голосования;

оглашает вопросы, справки, заявления и предложения, поступившие в президиум заседания;

принимает меры по обеспечению порядка, конструктивного сотрудничества и достижения согласия по рассматриваемым вопросам.

Принимаемые Советом и президиумом Совета объединения профсоюзов решения оформляются постановлениями. Постановления подписываются председателем объединения профсоюзов, а в его отсутствие – заместителем, на которого возложено временное исполнение его обязанностей.

На заседаниях Совета и президиума Совета объединения профсоюзов ведутся протоколы заседаний.

Переписка с Федерацией профсоюзов Беларуси, членскими организациями ФПБ, с государственными органами управления, организациями и иными корреспондентами ведется на бланках письма соответствующего объединения профсоюзов.

Делопроизводство и бухгалтерский учет в объединении профсоюзов ведутся в порядке, установленном законодательством и локальными нормативными актами ФПБ. Определенная законодательством документация сдается в соответствующие учреждения государственного архива.

Объединение профсоюзов представляет финансовые, статистические и иные отчеты по установленной форме.

Порядок рассмотрения обращений граждан и приема посетителей в объединении профсоюзов регламентируется законодательством об обращении граждан и локальными нормативными актами ФПБ, в частности Инструкцией об организации приема граждан правовыми инспекторами труда в объединениях профсоюзов.

Руководство деятельностью объединения профсоюзов осуществляет председатель объединения профсоюзов.

Председатель объединения профсоюзов:

распоряжается средствами в пределах утвержденной сметы в соответствии с решениями руководящих и исполнительно-распорядительных органов ФПБ;

принимает решения об использовании денежных средств в соответствии со сметами;

осуществляет организационно-техническое, правовое, информационно-аналитическое и иное, отнесенное к его компетенции, обеспечение деятельности объединения профсоюзов;

оказывает консультативную и методологическую помощь первичным профсоюзным организациям и членам профсоюзов;

организует и координирует работу по контролю за выполнением решений и поручений руководящих органов, руководства и рабочих органов ФПБ, а также вырабатывает предложения по рассмотрению вопросов, связанных с обеспечением выполнения этих решений;

проводит организационную и информационную работу среди работников организаций, в которых не созданы профсоюзные организации;

сотрудничает с местными исполнительными и распорядительными органами власти по включению в инвестиционные проекты приватизируемых предприятий наряду с другими условиями и условиями сохранения (заключения) коллективных договоров;

оказывает помощь в сохранении первичных профсоюзных организаций;

содействует и оказывает необходимую помощь в организации работы унитарных предприятий "Белпрофсоюзкурорт", "Беларустурист" по приобретению путевок гражданами Республики Беларусь на санаторно-курортное оздоровление и туристическое обслуживание;

оказывает помощь и проводит необходимую работу с профсоюзными организациями по подписке на газету "Беларускі Час";

тесно взаимодействует с профсоюзными комитетами организаций и принимает меры по погашению имеющейся задолженности нанимателей перед профсоюзными организациями по перечислению членских профсоюзных взносов;

организует и принимает участие в проведении приема граждан правовыми инспекторами труда правовой инспекции труда Федерации профсоюзов Беларуси;

организует и обеспечивает своевременное представление информации по проведению мониторинга соблюдения законодательства о труде, своевременности выплаты заработной платы, обеспечении здоровых и безопасных условий труда и др.;

организует и оказывает помощь в проведении культурно-массовых и спортивных мероприятий, смотров-конкурсов профессионального мастерства и других акций.

Председатель объединения профсоюзов, как руководитель юридического лица, единолично принимает решения по текущим вопросам деятельности объединения профсоюзов, не отнесенным к компетенции руководящего органа объединения профсоюзов.

Решения председателя объединения профсоюзов оформляются его распоряжениями.

При убытии председателя объединения профсоюзов в отпуск или служебную командировку, а также в связи с его отсутствием по причине временной нетрудоспособности, председатель объединения профсоюзов издает распоряжение о временном возложении своих обязанностей на одного из заместителей.

По прибытии из отпуска, служебной командировки, истечении временной нетрудоспособности председатель объединения профсоюзов приступает к исполнению своих обязанностей без оформления дополнительных документов.

Осуществляет оперативную связь с районными, городскими, областными средствами массовой информации, профсоюзной газетой «Беларускі Час», радиостанциями «Новое радио», «Народное радио». Взаимодействует с управлением информационно-аналитической работы ФПБ, профсоюзными организациями, находящимися на территории соответствующего района, города, а также с организационными структурами профсоюзов.

УТВЕРЖДАЮ

Председатель Федерации  
профсоюзов Беларуси

М.С.Орда

20.01.2015

## ДОЛЖНОСТНАЯ ИНСТРУКЦИЯ

председателя районного, городского (регионального) объединения организаций профсоюзов, входящих в Федерацию профсоюзов Беларуси

Председатель районного, городского (регионального) объединения организаций профсоюзов, входящих в Федерацию профсоюзов Беларуси, является представителем ФПБ в районе, городе (регионе), назначается на должность и освобождается от должности решением Исполкома Совета ФПБ с последующим информированием Президиума Совета ФПБ.

В своей деятельности руководствуется Уставом ФПБ, Положением о районных, городских (региональных) объединениях организаций профсоюзов, входящих в Федерацию профсоюзов Беларуси, Регламентом деятельности районных, городских (региональных) объединений организаций профсоюзов, настоящей должностной инструкцией, законодательством Республики Беларусь, регулирующим деятельность профсоюзов, обеспечивает координацию действий находящихся на территории района, города (региона) профсоюзных организаций, действующих на предприятиях, в учреждениях, организациях, а также организационных структур профсоюзов, представляет их интересы в районных, городских (региональных) исполнительных и распорядительных органах, перед нанимателями и их объединениями, в судах и в отношениях с иными организациями.

Обладает всеми правами и обязанностями руководителя юридического лица, выполняет другие функции, делегированные ему руководящими органами.

Входит в состав Совета и президиума Совета районного, городского (регионального) объединения организаций профсоюзов по должности.

Ведет в пределах предоставленных ему полномочий от имени районного, городского (регионального) объединения организаций профсоюзов коллективные переговоры с представителями местных исполнительных органов, объединений нанимателей, заключает с ними местные соглашения по социально-экономическим и трудовым вопросам.

Обеспечивает выполнение решений руководящих и рабочих органов ФПБ, соответствующих областных (Минского городского) объединений профсоюзов, содействует выполнению решений членских организаций ФПБ.

Регулярно информирует ФПБ, областное (Минское городское) объединение профсоюзов, руководящие органы членских организаций

ФПБ по основным вопросам своей деятельности, о положении дел в районе, городе (регионе).

Совместно с областным (Минским городским) объединением профсоюзов осуществляет государственную регистрацию районного, городского (регионального) объединения организаций профсоюзов в порядке, установленном законодательством Республики Беларусь.

Председатель районного, городского (регионального) объединения организаций профсоюзов, входящих в ФПБ, непосредственно отвечает за выполнение следующих задач:

укрепление солидарности и единства профсоюзного движения на территории района, города (региона), выработка общей тактики действий расположенных на данной территории профсоюзных организаций;

проведение профсоюзных акций, культурно-массовых, спортивных и иных мероприятий в районе, городе (регионе);

оказание профсоюзным организациям на местах помощи со стороны руководящих органов членских организаций ФПБ, областных (Минского городского) объединений профсоюзов;

освещение в местных средствах массовой информации позиции и направлений деятельности ФПБ, членских организаций ФПБ, областного (Минского городского) объединения профсоюзов;

оказание помощи профсоюзным организациям в подписке на газету «Беларускі Час»;

создание новых профсоюзных организаций на территории района, города (региона), в том числе в негосударственном секторе экономики;

содействие в формировании (подготовке) коллективных договоров в организациях района, города (региона);

оказание жителям района, города (региона) правовой помощи с привлечением специалистов аппарата Совета ФПБ, областного (Минского городского) объединения профсоюзов, членских организаций ФПБ и их организационных структур, районного, городского (регионального) объединения организаций профсоюзов;

содействие и организация необходимой работы в приобретении членами профсоюзов путевок в санаторно-курортные организации Унитарного предприятия «Белпрофсоюзкурорт»;

обеспечение взаимодействия профсоюзных организаций с Унитарным предприятием «Беларустурист» для оказания экскурсионных услуг членам профсоюзов, а также всем желающим на договорной основе;

проведение собраний профсоюзного актива, заседаний Совета и президиума Совета районного, городского (регионального) объединения организаций профсоюзов в целях обсуждения текущих и перспективных задач, выработки совместных практических действий;

осуществление общественного контроля профсоюзов за соблюдением законодательства Республики Беларусь о труде и об охране труда, других видов общественного контроля, предусмотренных Законом



Республики Беларусь «О профессиональных союзах» и иными нормативными правовыми актами, в том числе контроля за погашением задолженности нанимателей по перечислению членских профсоюзных взносов в районе, городе (регионе);

обучение профсоюзных кадров и актива района, города (региона) при содействии ФПБ, областного (Минского городского) объединения профсоюзов, членских организаций ФПБ;

внесение предложений в ФПБ, областное (Минское городское) объединение профсоюзов, руководящие органы членских организаций ФПБ о поощрении профсоюзных активистов на основе коллективного обсуждения.

УТВЕРЖДАЮ

Председатель Федерации  
профсоюзов Беларуси

М.С.Орда

20.01.2015

## ИНСТРУКЦИЯ

по организации работы сотрудников аппарата Совета Федерации профсоюзов Беларуси, ассоциированных членов ФПБ, закрепленных за районными, городскими (региональными) объединениями организаций профсоюзов, входящих в Федерацию профсоюзов Беларуси

Сотрудники аппарата Совета Федерации профсоюзов Беларуси, ассоциированных членов ФПБ закрепляются за соответствующим районным, городским (региональным) объединением организаций профсоюзов в целях оказания организационно-методической помощи данной организационной структуре Федерации профсоюзов Беларуси.

В своей деятельности руководствуются Положением о районных, городских (региональных) объединениях организаций профсоюзов, входящих в Федерацию профсоюзов Беларуси.

Отслеживают ситуацию с развитием профсоюзного движения в районе, городе (регионе), информируют руководство Федерации профсоюзов Беларуси о текущем положении дел.

Вносят свои предложения по кандидатуре для назначения на должность председателя районного, городского (регионального) объединения организаций профсоюзов.

Выполняют поручения руководства Федерации профсоюзов Беларуси по решению оперативных вопросов в районе, городе (регионе).

Присутствуют при необходимости на заседаниях Совета и президиума Совета районного, городского (регионального) объединения организаций профсоюзов.

Содействуют реализации замечаний и предложений, высказанных на заседаниях Совета и президиума Совета районного, городского (регионального) объединения организаций профсоюзов.

УТВЕРЖДАЮ

Председатель Федерации  
профсоюзов Беларуси

М.С.Орда

20.01.2015

## РЕКОМЕНДАЦИИ

для председателей районных, городских (региональных) объединений организаций профсоюзов, входящих в Федерацию профсоюзов Беларуси, о создании первичных профсоюзных организаций

В данных рекомендациях изложены основные принципы деятельности председателей районных, городских (региональных) объединений организаций профсоюзов, входящих в Федерацию профсоюзов Беларуси (далее – объединения профсоюзов), по созданию первичных профсоюзных организаций.

В своих действиях, направленных на создание первичных профсоюзных организаций, председатель объединения профсоюзов должен руководствоваться Уставом ФПБ, законодательством Республики Беларусь, регулирующим деятельность профсоюзов, постановлением Министерства юстиции Республики Беларусь от 30 августа 2005 г. № 48.

В работе по созданию первичных профсоюзных организаций председатель объединения профсоюзов решает следующие задачи:

1. Выявляет организации реального сектора экономики на территории района, города (региона), в которых отсутствуют первичные профсоюзные организации, путем взаимодействия с местными исполнительными и распорядительными органами, объединениями нанимателей, а также трудовыми коллективами.

2. Составляет реестр данных организаций, определяет их принадлежность к определенной отрасли.

3. Тесно взаимодействует с районными, городскими, областными организациями отраслевых профсоюзов, республиканскими (центральными) комитетами (советами) профсоюзов в вопросе создания первичных профсоюзных организаций.

4. Проводит организационную и информационную работу, направленную на создание первичных профсоюзных организаций.

5. Выстраивает конструктивный диалог с нанимателем.

6. Проводит разъяснительную работу мотивационного характера среди работников предприятий, направленную на создание первичной профсоюзной организации из числа работающих на предприятии (в организации) или обучающихся в учебном заведении.

7. Оказывает помощь представителям отраслевого профсоюза в создании оргкомитета (инициативной группы) из числа работников организации, желающих создать профорганизацию.

8. Содействует в подготовке мероприятий по проведению организационного собрания (конференции).

9. Принимает участие в проведении организационного собрания (конференции).

10. Оказывает содействие при подготовке и представлении предусмотренных законодательством документов для государственной регистрации (постановки на учет) в соответствующий регистрирующий орган по месту нахождения первичной профсоюзной организации.

11. Помогает профсоюзным комитетам впервые созданных первичных профсоюзных организаций при заключении коллективного договора.

12. Оказывает последующую консультативную и организационную помощь в осуществлении деятельности первичной профсоюзной организации.

13. Участвует в защите трудовых и социально-экономических прав и интересов членов профсоюзов, в том числе при разрешении трудовых споров.

14. Содействует в обеспечении первичных профсоюзных организаций, находящихся на территории района, города (региона), всеми необходимыми методическими материалами.

15. Проводит работу по освещению деятельности вновь созданных первичных профсоюзных организаций в СМИ.

16. При оказании помощи по созданию первичных профсоюзных организаций представителям отраслевого профсоюза необходимо руководствоваться разработанными ФПБ Методическими рекомендациями «О порядке создания, государственной регистрации (постановки на учет) и ликвидации первичных профсоюзных организаций» (прилагаются).

УТВЕРЖДАЮ

Председатель Федерации  
профсоюзов Беларуси

М.С.Орда

20.01.2015

## МЕТОДИЧЕСКИЕ РЕКОМЕНДАЦИИ

о порядке создания, государственной регистрации (постановки на учет) и ликвидации первичных профсоюзных организаций

Настоящие Методические рекомендации (далее – Рекомендации) разработаны Федерацией профсоюзов Беларуси с целью изложения в едином документе основных правил по созданию, государственной регистрации (постановке на учет) и ликвидации первичных профсоюзных организаций для дальнейшего использования в практической деятельности на местах.

Рекомендации подготовлены по состоянию на 1 ноября 2012 г. с учетом требований и терминологии Инструкции о порядке оформления и рассмотрения документов, связанных с государственной регистрацией профессиональных союзов, а также государственной регистрацией и исключением из журнала государственной регистрации, постановкой на учет и снятием с учета их организационных структур, утвержденной постановлением Министерства юстиции Республики Беларусь от 30 августа 2005 г. № 48.

### Создание первичной профсоюзной организации

Условия и процесс создания первичной профсоюзной организации регламентируются уставом отраслевого профсоюза, организационной структурой которого первичная профсоюзная организация будет являться после своего создания.

При создании первичной профсоюзной организации рекомендуется провести следующие мероприятия.

В организации необходимо создать оргкомитет, инициативную группу (далее – оргкомитет), который будет осуществлять подготовку к проведению организационного собрания (конференции<sup>1</sup>) по созданию первичной профсоюзной организации (далее – организационное собрание (конференция)).

В состав оргкомитета целесообразно включить представителей всех заинтересованных сторон – коллектива работников, руководства организации, вышестоящего профсоюзного органа (профсоюзного органа, в прямом подчинении которого первичная профсоюзная организация будет находиться после своего создания) и т.д.

С целью документирования проводимой работы на всех ее этапах заседания оргкомитета оформляются протоколами.

---

<sup>1</sup> Конференция может проводиться в организации с большим коллективом работников, единогласно или почти единогласно поддержавших инициативу создания первичной профсоюзной организации. Конференция проводится в том случае, если отсутствует возможность пригласить на собрание всех работников, поддерживающих предложение о создании профсоюзной организации.

Оргкомитет проводит разъяснительную работу среди работников организации, акцентируя внимание на раскрытии факторов, усиливающих мотивацию профсоюзного членства, в том числе на деятельности отраслевого профсоюза и ФПБ по защите трудовых и социально-экономических прав и интересов работников. В ходе данной работы могут быть использованы разнообразные информационные и иные материалы (Генеральное соглашение между Правительством Республики Беларусь, республиканскими объединениями нанимателей и профсоюзов, брошюры, буклеты, вестники, газета «Беларускі Час», отраслевые тарифные соглашения и т.д.), распространяемые и используемые как отраслевым профсоюзом, так и ФПБ.

Сведения о работниках, поддерживающих предложение о создании первичной профсоюзной организации, необходимо фиксировать (собрать заявления о вступлении в профсоюз<sup>2</sup>) и пригласить их впоследствии принять участие в организационном собрании (конференции).

В случае получения должной поддержки предложения о создании первичной профсоюзной организации<sup>3</sup> (желательно документально закреплённой посредством формирования списков работников, готовых вступить в профсоюз, подачи заявлений о вступлении в профсоюз) следует:

определить дату, время, место проведения организационного собрания (конференции);

определить общее число участников (делегатов) организационного собрания (конференции), состав приглашенных;

определить порядок избрания делегатов на организационную конференцию (если проводится конференция);

подготовить предложения организационному собранию (конференции) по численному составу выборных органов первичной профсоюзной организации: профсоюзного комитета, ревизионной комиссии; рассмотреть и обобщить предложения по персональному составу указанных органов (в том числе по их руководителям) и подготовить материалы по этим вопросам;

проработать предложения по последующему делегированию представителя(ей) первичной профсоюзной организации в состав вышестоящего профсоюзного органа;

решить иные организационные вопросы, связанные с проведением организационного собрания (конференции).

После завершения подготовительной работы проводится организационное собрание (конференция), на котором необходимо принять следующие решения:

о создании первичной профсоюзной организации;

---

<sup>2</sup> В ходе сбора заявлений о вступлении в профсоюз необходимо учитывать положения устава профсоюза, определяющие, кто имеет право быть членом данного профсоюза.

<sup>3</sup> Уставами профсоюзов оговорено минимальное количество членов профсоюза, необходимое для создания первичной профсоюзной организации. Это, как правило, не менее 3–5 человек.

об определении профсоюза, в структуру которого созданная первичная профсоюзная организация входит и вхождении участников организационного собрания (делегатов конференции) в данный профсоюз (в протоколе указываются фамилии участников, делегатов воздержавшихся или проголосовавших против);

о выборах профсоюзного комитета<sup>4</sup>;

о выборах председателя профсоюзного комитета, его заместителя<sup>5</sup> (в профсоюзных организациях с численностью членов профсоюза не менее 15 человек);

о выборах ревизионной комиссии (в профсоюзных организациях с численностью членов не менее 15 человек);

о выборах председателя ревизионной комиссии<sup>6</sup>.

Также в ходе организационного собрания (конференции) представитель первичной профсоюзной организации может быть делегирован (рекомендован для избрания) в состав вышестоящего профсоюзного органа, если это предусмотрено уставом или иными документами профсоюза.

Итоги организационного собрания (конференции) оформляются протоколом, подписываемым председательствующим и секретарем. Протокол оформляется по форме, указанной в приложении 1.

После проведения организационного собрания (конференции) в кратчайший срок (желательно в течение 5–10 дней) в вышестоящий профсоюзный орган представляются следующие материалы:

письмо о постановке созданной первичной профсоюзной организации на профсоюзный учет за подписью избранного председателя профсоюзного комитета (профорганизатора). Форма письма приведена в приложении 2;

копия протокола организационного собрания (конференции);

копии протоколов заседания профсоюзного комитета (если руководство профсоюзного комитета избиралось на заседании профсоюзного комитета) и заседания ревизионной комиссии (если председатель ревизионной комиссии избирался на заседании ревизионной комиссии);

списки членов выборных профсоюзных органов (профсоюзного комитета и ревизионной комиссии<sup>7</sup>) по установленной форме согласно приложению 3.

---

<sup>4</sup> В соответствии с уставами ряда профсоюзов в первичных профсоюзных организациях с численностью членов менее 15 человек вместо профсоюзного комитета избираются профсоюзный организатор, его заместитель и казначей.

<sup>5</sup> Выборы председателя профсоюзного комитета и его заместителя могут быть проведены на заседании профсоюзного комитета, а не на собрании (конференции) по решению данного собрания (конференции). Соответствующее заседание профсоюзного комитета должно состояться по окончании организационного собрания (конференции).

<sup>6</sup> Выборы председателя ревизионной комиссии могут быть проведены на заседании ревизионной комиссии, а не на собрании (конференции), если это оговорено уставом профсоюза. Соответствующее заседание ревизионной комиссии должно состояться по окончании организационного собрания (конференции).

<sup>7</sup> От первичной профсоюзной организации с численностью членов до 15 человек вместо списков членов профкома и ревизионной комиссии подается список лиц, принятых в члены профсоюза в ходе организационного собрания (конференции).

Профсоюзный орган, уполномоченный в соответствии с уставом профсоюза принимать решение о постановке первичной профсоюзной организации на учет в качестве организационной структуры профсоюза, а также принимать меры по ее государственной регистрации или постановке на учет<sup>8</sup> (далее – уполномоченный орган профсоюза), принимает соответствующее постановление по форме, приведенной в приложении 4.

Государственная регистрация, постановка на учет первичной профсоюзной организации

Первичная профсоюзная организация, наделенная в соответствии с уставом профсоюза правами юридического лица, подлежит государственной регистрации по месту нахождения юридического адреса, а не наделенная правами юридического лица – постановке на учет в районном (городском) исполнительном комитете по месту нахождения руководящего органа первичной профсоюзной организации.

Руководящий орган профсоюза в месячный срок с момента создания первичной профсоюзной организации представляет в соответствующий регистрирующий орган по месту нахождения первичной профсоюзной организации соответствующее заявление по установленной форме согласно приложению 5 (для первичной профсоюзной организации, наделенной правами юридического лица) или приложению 6 (для первичной профсоюзной организации, не наделенной правами юридического лица), подписанное тремя членами уполномоченного органа профсоюза.

К заявлению прилагаются:

копии свидетельства о государственной регистрации и устава профсоюза, заверенные председателем (заместителем председателя) руководящего органа профсоюза (либо нотариально);

постановление уполномоченного органа профсоюза о постановке первичной профсоюзной организации на учет в качестве организационной структуры профсоюза с наделением (без наделения) первичной профсоюзной организации правами юридического лица;

списки членов профсоюзного комитета и ревизионной комиссии первичной профсоюзной организации с указанием их должностей в этих органах<sup>9</sup> по форме, указанной в приложении 3;

документ, подтверждающий наличие юридического адреса (гарантийное письмо и (или) иной документ, подтверждающий право на размещение профсоюзного комитета первичной профсоюзной организации по указанному в документе адресу в случае ее государственной регистрации либо постановки на учет в установленном порядке);

---

<sup>8</sup> Такими полномочиями, как правило, наделен президиум республиканского органа отраслевого профсоюза.

<sup>9</sup> Для регистрации, постановки на учет первичной профсоюзной организации с численностью до 15 членов профсоюза вместо списков членов профсоюзного комитета и ревизионной комиссии подается список лиц, принятых в члены профсоюза в ходе организационного собрания (конференции).



документ, подтверждающий оплату государственной пошлины<sup>10</sup>.

Заявление и другие необходимые для государственной регистрации, постановки на учет документы направляются почтовым отправлением или доставляются нарочным в регистрирующий орган. Датой поступления документов считается дата их регистрации в регистрирующем органе.

При наличии уважительных причин, препятствовавших подаче в регистрирующий орган заявления и иных документов о государственной регистрации, постановке на учет первичной профсоюзной организации в месячный срок с момента ее образования, документы могут быть поданы и по истечении указанного срока, но не более двух месяцев с момента образования первичной профсоюзной организации.

Государственная регистрация и постановка на учет первичной профсоюзной организации осуществляются в месячный срок со дня обращения руководящего органа профсоюза с соответствующим заявлением (при условии, что поданы все необходимые для регистрации или постановки на учет документы и нет иных оснований для отказа в регистрации или постановке на учет).

Зарегистрированной, поставленной на учет первичной профсоюзной организации выдается соответствующее свидетельство установленного образца.

Для первичной профсоюзной организации, не наделенной правами юридического лица, процесс постановки на учет завершается получением свидетельства о постановке на учет.

Первичная профсоюзная организация, наделенная правами юридического лица, после осуществления ее государственной регистрации (получения свидетельства о государственной регистрации первичной профсоюзной организации) должна быть поставлена на учет в соответствующих территориальных подразделениях следующих государственных организаций<sup>11</sup>:

инспекции Министерства по налогам и сборам Республики Беларусь (подаются заявление о постановке на учет, оригинал и копия свидетельства о государственной регистрации первичной профсоюзной организации);

Фонда социальной защиты населения Министерства труда и социальной защиты Республики Беларусь (подаются заявление о постановке на учет; оригинал свидетельства о государственной регистрации первичной профсоюзной организации; устав);

РУП «Белгосстрах» (заявление о постановке на учет; копия свидетельства о государственной регистрации первичной профсоюзной организации).

---

<sup>10</sup> Регистрационный сбор в местный бюджет за государственную регистрацию первичной профсоюзной организации уплачивается в размере 0,2 базовой величины, за постановку первичной профсоюзной организации на учет – в размере 0,1 базовой величины, действующей на день оплаты.

<sup>11</sup> В связи с периодическим изменением законодательства образцы документов, подаваемых в соответствующие государственные органы, в настоящих методических рекомендациях не приводятся.

Также первичной профсоюзной организации, наделенной правами юридического лица, необходимо изготовить простую печать круглой формы (далее – печать). Получение разрешения регистрирующего органа на это не требуется<sup>12</sup>. Более того в настоящий момент в законодательстве не предусмотрены какие-либо требования к изображению оттиска печати. В связи с чем в целях единообразного подхода к изображению оттиска печати профсоюзных организаций, входящих в структуру ФПБ, и его согласованию с вышестоящими профсоюзными органами Федерация профсоюзов разработала Рекомендации по изготовлению печатей профсоюзами.

Для изготовления печати следует обратиться в организацию, обладающую лицензией на изготовление печатей, с соответствующим заявлением и утвержденным в установленном порядке эскизом оттиска печати, предъявив оригинал (либо нотариально заверенную копию) свидетельства о государственной регистрации.

Завершающим этапом процесса получения первичной профсоюзной организацией реквизитов юридического лица будет являться открытие расчетного счета в банке.

Перечень документов, предоставляемых в банк для решения указанного вопроса, включает<sup>13</sup>: заявление на открытие счета; копию (без нотариального засвидетельствования) устава профсоюза, имеющего штамп, свидетельствующий о проведении государственной регистрации; карточку с образцами подписей председателя и казначея (бухгалтера) профсоюзного комитета<sup>14</sup> и оттиска печати первичной профсоюзной организации. При этом подлинность подписей указанных лиц в карточках с образцами подписей и оттиска печати свидетельствуется уполномоченными сотрудниками банка.

Банк не может требовать предоставления иных документов для открытия счета.

#### Внесение изменений и (или) дополнений в журнал государственной регистрации (журнал учета) организационных структур профессиональных союзов

При изменении названия первичной профсоюзной организации, а также внесении в устав профсоюза изменений и (или) дополнений, связанных с полным и (или) сокращенным названием профсоюза, целями, задачами, предметом и методами деятельности профсоюза, территорией деятельности, в журнал государственной регистрации (учета) организационных структур профессиональных союзов вносится новая запись о государственной регистрации (постановке на учет) первичной

---

<sup>12</sup> Действовавшая ранее Инструкция о порядке выдачи регистрирующими органами разрешений на право изготовления печатей, подтверждение факта их уничтожения, утвержденной постановлением Министерства юстиции Республики Беларусь от 23.05.2006 г. № 26 отменена постановлением Министерства юстиции Республики Беларусь от 03.01.2012 г. № 1.

<sup>13</sup> Перечень документов, предоставляемых в банк, определен в пункте 5 Постановления Правления Национального банка Республики Беларусь от 03.04.2009 г. № 40.

<sup>14</sup> В карточке также могут содержаться подписи иных лиц, уполномоченных распоряжаться счетом.

профсоюзной организации и выдается новое свидетельство о государственной регистрации (постановке на учет).

Предыдущая запись о государственной регистрации (постановке на учет) первичной профсоюзной организации перечеркивается по диагонали и делается отметка о внесении новой записи в журнал государственной регистрации (учета) организационных структур профсоюза, в которой указывается новый регистрационный (учетный) номер организационной структуры профсоюза.

Ранее выданное свидетельство о государственной регистрации (постановке на учет) первичной профсоюзной организации подлежит возврату в регистрирующий орган.

Для внесения изменений и (или) дополнений в журнал государственной регистрации (учета) организационных структур профессиональных союзов в регистрирующий орган (районный (городской) исполнительный комитет) подается заявление по установленной форме согласно приложению 7 (для первичной профсоюзной организации, наделенной правами юридического лица) или приложению 8 (для первичной профсоюзной организации, не наделенной правами юридического лица). Заявление должно быть подписано не менее чем тремя членами руководящего органа профсоюза.

К заявлению прилагаются следующие документы:

копии свидетельства о государственной регистрации профсоюза и устава профсоюза, заверенные нотариально либо руководителем (заместителем руководителя) профсоюза (в случае, если изменяется только название первичной профсоюзной организации, данные документы не предоставляются);

свидетельство о государственной регистрации, постановке на учет первичной профсоюзной организации;

протокол либо выписка из протокола заседания компетентного органа профсоюза, принявшего решение об изменении названия организационной структуры профсоюза, в случае изменения названия организационной структуры профсоюза.

При изменении юридического адреса (адреса нахождения руководящего органа первичной профсоюзной организации, не наделенной правами юридического лица) первичной профсоюзной организации в регистрирующий орган по месту государственной регистрации (постановки на учет) первичной профсоюзной организации помимо указанных заявления и свидетельства о государственной регистрации, постановке на учет организационной структуры объединения, предоставляются:

протокол либо выписка из протокола заседания компетентного органа профсоюза (первичной профсоюзной организации), принявшего решение об изменении юридического адреса первичной профсоюзной организации;

документ (гарантийное письмо), подтверждающий право на размещение руководящего органа первичной профсоюзной организации по новому адресу.

### Ликвидация первичной профсоюзной организации

Ликвидация первичной профсоюзной организации (снятие с учета первичной профсоюзной организации, не наделенной правами юридического лица) производится по решению:

органа профсоюза, уполномоченного его уставом<sup>15</sup>, о ликвидации самого профсоюза или ликвидации (снятии с учета) первичной профсоюзной организации, в том числе в связи с признанием судом государственной регистрации недействительной;

суда в случае осуществления деятельности, запрещенной законодательными актами, либо с иными неоднократными или грубыми нарушениями законодательных актов, признания судом государственной регистрации недействительной, а также в иных случаях, предусмотренных законодательными актами;

иных органов в случаях, предусмотренных законодательными актами.

Уполномоченный профсоюзный орган, принявший решение о ликвидации первичной профсоюзной организации, назначает ликвидационную комиссию (ликвидатора) и устанавливает в соответствии с законодательством порядок и сроки ликвидации, если иное не установлено законодательными актами. Решение о ликвидации первичной профсоюзной организации и создании ликвидационной комиссии<sup>16</sup> принимается по форме, указанной в приложении 9.

Ликвидационная комиссия с момента своего создания решает в пределах полномочий, определенных законодательством, все вопросы по ликвидации первичной профсоюзной организации, в том числе:

размещает в органах печати, в которых публикуются данные о регистрации юридических лиц (к примеру, в газете «Рэспубліка»), сообщение о ликвидации первичной профсоюзной организации, с указанием порядка и сроков заявления требований ее кредиторами;

принимает все возможные меры к выявлению кредиторов и получению дебиторской задолженности, а также письменно уведомляет кредиторов о ликвидации;

оценивает имущество ликвидируемой первичной профсоюзной организации;

рассчитывается с кредиторами в порядке очередности, установленном законодательством, и составляет ликвидационный баланс, который утверждается уполномоченным профсоюзным органом;

---

<sup>15</sup> Такими полномочиями могут быть наделены профсоюзное собрание или конференция первичной профсоюзной организации, а также иные профсоюзные органы.

<sup>16</sup> Ликвидационная комиссия не создается при снятии с учета первичной профсоюзной организации, не наделенной правами юридического лица.

обеспечивает соблюдение прав и интересов увольняемых работников;

осуществляет иные функции в соответствии с законодательством.

Для завершения ликвидации первичной профсоюзной организации (исключения ее из журнала государственной регистрации, снятия с учета) в государственный орган, зарегистрировавший первичную профсоюзную организацию, поставивший ее на учет, уполномоченным органом профсоюза подаются следующие документы:

заявление об исключении из журнала государственной регистрации, снятии с учета первичной профсоюзной организации, подписанное не менее чем тремя членами уполномоченного органа профсоюза, по установленной форме согласно приложению 10 (для первичной профсоюзной организации, наделенной правами юридического лица) или приложению 11 (для первичной профсоюзной организации, не наделенной правами юридического лица);

решение компетентного органа профсоюза о ликвидации первичной профсоюзной организации;

свидетельство о государственной регистрации (постановке на учет) первичной профсоюзной организации;

печать первичной профсоюзной организации, наделенной правами юридического лица;

справка соответствующего налогового органа о расчете первичной профсоюзной организации, наделенной правами юридического лица, с бюджетом и возврате извещения о присвоении учетного номера налогоплательщика;

подтверждение публикации в средствах массовой информации сообщения о ликвидации первичной профсоюзной организации, наделенной правами юридического лица, и сроках приема претензий кредиторов;

ликвидационный баланс первичной профсоюзной организации, наделенной правами юридического лица.

О ликвидации (исключении из журнала государственной регистрации) первичной профсоюзной организации в десятидневный срок сообщается в налоговые органы, органы государственной статистики.

По просьбе заявителя регистрирующий орган, орган, осуществлявший государственную регистрацию, постановку на учет первичной профсоюзной организации, выдает документ об исключении первичной профсоюзной организации из журнала государственной регистрации организационных структур, снятии с учета.

ПРОТОКОЛ  
организационного собрания по созданию

\_\_\_\_\_ (наименование первичной профсоюзной организации)

г. \_\_\_\_\_ 20\_\_ г.

Присутствовали - \_\_\_\_ чел.

На организационное собрание приглашены и присутствовали:

Председатель - \_\_\_\_\_;

Секретарь - \_\_\_\_\_.

ПОВЕСТКА ДНЯ

1. О создании первичной профсоюзной организации \_\_\_\_\_  
\_\_\_\_\_ (наименование первичной профсоюзной организации) .

Докладчик \_\_\_\_\_ - \_\_\_\_\_  
2. О вхождении первичной профсоюзной организации в структуру \_\_\_\_\_  
\_\_\_\_\_ (наименование профсоюза) .

3. Об избрании профсоюзного комитета.

4. Об избрании председателя профсоюзного комитета.

5. Об избрании ревизионной комиссии.

6. Об избрании председателя ревизионной комиссии.

7. О некоторых вопросах постановки первичной профсоюзной организации на учет.

X X X X X

1. СЛУШАЛИ: О создании первичной профсоюзной организации \_\_\_\_\_  
\_\_\_\_\_ (наименование первичной профсоюзной организации) .

С докладом по данному вопросу выступил \_\_\_\_\_ .  
Доклад прилагается.

В прениях по докладу выступили: \_\_\_\_\_ , \_\_\_\_\_ , \_\_\_\_\_ .

ПОСТАНОВИЛИ: Создать \_\_\_\_\_  
\_\_\_\_\_ (наименование первичной профсоюзной организации) .

ГОЛОСОВАЛИ: "за" - \_\_\_\_ чел.,  
"против" - \_\_\_\_ чел.,  
"воздержался" - \_\_\_\_ чел.

2. СЛУШАЛИ: О вхождении первичной профсоюзной организации в структуру \_\_\_\_\_  
\_\_\_\_\_ (наименование профсоюза) .

и принятии в члены данного профсоюза участников организационного собрания.

С предложениями по данному вопросу выступил \_\_\_\_\_ .

ПОСТАНОВИЛИ: войти в структуру \_\_\_\_\_  
\_\_\_\_\_ (наименование профсоюза) .

и принять в члены данного профсоюза участников организационного собрания (список прилагается) на основании поданных заявлений.

ГОЛОСОВАЛИ: "за" - \_\_\_\_ чел.,  
"против" - \_\_\_\_ чел.,  
"воздержался" - \_\_\_\_ чел.

3. СЛУШАЛИ: Об избрании профсоюзного комитета. С предложениями по данному вопросу выступили: \_\_\_\_\_ , \_\_\_\_\_ , \_\_\_\_\_ .

ПОСТАНОВИЛИ: избрать профсоюзный комитет \_\_\_\_\_  
(наименование первичной профсоюзной организации)

в количестве \_\_\_\_ человек в прилагаемом составе.

ГОЛОСОВАЛИ: "за" - \_\_\_\_ чел.,  
"против" - \_\_\_\_ чел.,  
воздержался" - \_\_\_\_ чел.

4. СЛУШАЛИ: Об избрании председателя профсоюзного комитета. С предложениями по данному вопросу выступили: \_\_\_\_\_, \_\_\_\_\_, \_\_\_\_\_.

ПОСТАНОВИЛИ: Избрать \_\_\_\_\_  
(фамилия, имя, отчество)

председателем профсоюзного комитета \_\_\_\_\_  
(наименование первичной профсоюзной организации)

ГОЛОСОВАЛИ: "за" - \_\_\_\_ чел.,  
"против" - \_\_\_\_ чел.,  
"воздержался" - \_\_\_\_ чел.

5. СЛУШАЛИ: Об избрании ревизионной комиссии. С предложениями по данному вопросу выступили: \_\_\_\_\_, \_\_\_\_\_, \_\_\_\_\_.

ПОСТАНОВИЛИ: Избрать ревизионную комиссию \_\_\_\_\_  
(наименование первичной профсоюзной организации)

в количестве \_\_\_\_ человек в прилагаемом составе.

ГОЛОСОВАЛИ: "за" - \_\_\_\_ чел.,  
"против" - \_\_\_\_ чел.,  
"воздержался" - \_\_\_\_ чел.

6. СЛУШАЛИ: Об избрании председателя ревизионной комиссии. С предложениями по данному вопросу выступили: \_\_\_\_\_, \_\_\_\_\_, \_\_\_\_\_.

ПОСТАНОВИЛИ: Избрать \_\_\_\_\_  
(фамилия, имя, отчество)

председателем ревизионной комиссии \_\_\_\_\_  
(наименование первичной профсоюзной организации)

ГОЛОСОВАЛИ: "за" - \_\_\_\_ чел.,  
"против" - \_\_\_\_ чел.,  
"воздержался" - \_\_\_\_ чел.

7. СЛУШАЛИ: О некоторых вопросах постановки первичной профсоюзной организации на учет. С предложениями по данному вопросу выступили: \_\_\_\_\_, \_\_\_\_\_, \_\_\_\_\_.

ПОСТАНОВИЛИ: Поручить председателю профсоюзного комитета \_\_\_\_\_  
(фамилия, имя, отчество)

в срок до \_\_\_\_\_ обратиться в \_\_\_\_\_ с просьбой  
(наименование уполномоченного органа профсоюза)

поставить первичную профсоюзную организацию на учет в качестве организационной структуры \_\_\_\_\_ и принять необходимые  
(наименование профсоюза)

меры по ее государственной регистрации (постановке на учет в государственных органах).

Поручить \_\_\_\_\_ представлять интересы первичной профсоюзной  
(фамилия, имя, отчество)

организации в ходе ее государственной регистрации.

ГОЛОСОВАЛИ: "за" - \_\_\_\_ чел.,  
"против" - \_\_\_\_ чел.,  
"воздержался" - \_\_\_\_ чел.

Председательствующий

Секретарь

Примечание. В ходе организационного собрания могут быть рассмотрены и иные вопросы, что, соответственно, должно быть отражено в протоколе.

\_\_\_\_\_ № \_\_\_\_\_  
(дата) (регистрационный номер)

\_\_\_\_\_  
(наименование профсоюзного органа, уполномоченного принимать решение  
о постановке первичной профсоюзной организации на учет в качестве  
организационной структуры профсоюза)

О постановке на профсоюзный учет

Просим поставить на профсоюзный учет \_\_\_\_\_  
(наименование первичной профсоюзной организации)

в качестве организационной структуры \_\_\_\_\_  
(наименование профсоюза)

и принять необходимые меры по ее государственной регистрации (постановке на учет в государственных органах).

Решение о создании \_\_\_\_\_  
(наименование первичной профсоюзной организации)

было принято организационным собранием (или конференцией), состоявшимся (состоявшейся) \_\_\_\_\_.  
(дата)

Приложение:

\_\_\_\_\_  
(перечисляются прилагаемые документы)

Председатель профсоюзного комитета

Примечание. Письмо может содержать и иные сведения.





## ПОСТАНОВЛЕНИЕ

\_\_\_\_\_  
 (наименование уполномоченного профсоюзного органа, принимающего решение о постановке первичной профсоюзной организации на учет в качестве организационной структуры профсоюза)

№ \_\_\_\_\_

\_\_\_\_\_  
 (дата и номер постановления)

\_\_\_\_\_  
 (наименование населенного пункта)

О постановке на профсоюзный учет (создании<sup>17</sup>)  
 первичной профсоюзной организации

Рассмотрев представленные материалы по вопросу создания \_\_\_\_\_

\_\_\_\_\_  
 (наименование первичной профсоюзной организации)

\_\_\_\_\_  
 (наименование уполномоченного профсоюзного органа, принимающего решение о постановке первичной профсоюзной организации на учет в качестве организационной структуры профсоюза)

ПОСТАНОВЛЯЕТ:

1. Поставить на профсоюзный учет (создать) \_\_\_\_\_  
 (наименование первичной профсоюзной организации)  
 в качестве организационной структуры \_\_\_\_\_,  
 (наименование профсоюза)  
 с наделением (или без наделения) правами юридического лица.

2. Поручить \_\_\_\_\_ представлять интересы  
 (должность, фамилия, имя, отчество)  
 \_\_\_\_\_  
 (наименование первичной профсоюзной организации)  
 в ходе ее государственной регистрации (постановки на учет).

\_\_\_\_\_  
 (должность в уполномоченном  
 органе профсоюза)

\_\_\_\_\_  
 (подпись)

\_\_\_\_\_  
 (инициалы, фамилия)

Примечание. Постановление может содержать и иные сведения.

<sup>17</sup> В Уставах некоторых отраслевых профсоюзов ФПБ указано, что решение о создании первичной профсоюзной организации принимает уполномоченный орган профсоюза.

**ЗАЯВЛЕНИЕ**  
о государственной регистрации организационной структуры

\_\_\_\_\_ (название профсоюза)

\_\_\_\_\_ (название регистрирующего органа)

Просим зарегистрировать \_\_\_\_\_, (название первичной профсоюзной организации)  
являющуюся организационной структурой \_\_\_\_\_, (название профсоюза)  
зарегистрированного Министерством юстиции Республики Беларусь \_\_\_\_\_, (дата)  
свидетельство о государственной регистрации № \_\_\_\_\_.

Решение о создании \_\_\_\_\_ (название первичной профсоюзной организации)  
принято организационным собранием (или конференцией) \_\_\_\_\_ (дата принятия решения).

В соответствии с пунктом \_\_\_\_\_ устава профсоюза и решением \_\_\_\_\_ (название уполномоченного органа профсоюза, дата принятия решения)  
данная первичная профсоюзная организация наделяется правами юридического лица.

Руководящий орган: \_\_\_\_\_ (название руководящего органа первичной профсоюзной организации).

Юридический адрес первичной профсоюзной организации: \_\_\_\_\_ (место нахождения руководящего органа первичной профсоюзной организации, адрес и телефон).

О результатах рассмотрения документов просим сообщить по адресу: \_\_\_\_\_ (указываются адрес и телефон).

Приложение: \_\_\_\_\_ (указываются документы, представляемые в регистрирующий орган)

\_\_\_\_\_ (должность в уполномоченном органе профсоюза)      \_\_\_\_\_ (подпись)      \_\_\_\_\_ (инициалы, фамилия)

"\_\_" \_\_\_\_\_ 20\_\_ г.

Примечание. Заявление может содержать и иные сведения.

**ЗАЯВЛЕНИЕ**  
о постановке на учет организационной структуры

\_\_\_\_\_ (название профсоюза)

\_\_\_\_\_ (название регистрирующего органа)

Просим поставить на учет \_\_\_\_\_,  
(название первичной профсоюзной организации)  
являющуюся организационной структурой \_\_\_\_\_,  
(название профсоюза)  
зарегистрированного Министерством юстиции Республики Беларусь \_\_\_\_\_,  
(дата)  
свидетельство о государственной регистрации № \_\_\_\_\_.

Решение о создании \_\_\_\_\_  
(название первичной профсоюзной организации)  
принято организационным собранием (или конференцией) \_\_\_\_\_.  
(дата принятия этого решения)

\_\_\_\_\_ не наделяется  
(название первичной профсоюзной организации)  
правами юридического лица.

Руководящий орган: \_\_\_\_\_  
(название руководящего органа первичной профсоюзной организации)

Юридический адрес первичной профсоюзной организации:  
\_\_\_\_\_  
(место нахождения руководящего органа первичной профсоюзной организации, адрес и телефон)

О результатах рассмотрения документов просим сообщить по адресу:  
\_\_\_\_\_  
(указываются адрес и контактный телефон)

Приложение: \_\_\_\_\_  
(указываются документы, представляемые в регистрирующий орган)

(должность в уполномоченном органе профсоюза)	(подпись)	(инициалы, фамилия)

"\_\_" \_\_\_\_\_ 20\_\_ г.

Примечание. Заявление может содержать и иные сведения.

Форма

ЗАЯВЛЕНИЕ  
о внесении изменений и (или) дополнений в журнал  
государственной регистрации организационных структур  
профессиональных союзов

\_\_\_\_\_

(название регистрирующего

\_\_\_\_\_

органа)

Просим внести в журнал государственной регистрации организационных структур профессиональных союзов следующие изменения и (или) дополнения:

\_\_\_\_\_ .  
(указываются изменения и (или) дополнения, вносимые в журнал государственной регистрации организационных структур профессиональных союзов)

О результатах рассмотрения документов просим сообщить по адресу:

\_\_\_\_\_ .  
(указываются адрес и контактный телефон)

Приложение:

\_\_\_\_\_ .  
(указываются документы, представляемые в регистрирующий орган)

\_\_\_\_\_

(должность в уполномоченном  
органе профсоюза)

\_\_\_\_\_

(подпись)

\_\_\_\_\_

(инициалы, фамилия)

" " \_\_\_\_\_ 20\_\_ г.

Примечание. Заявление может содержать и иные сведения.

**ЗАЯВЛЕНИЕ**  
о внесении изменений и (или) дополнений в журнал учета  
организационных структур профессиональных союзов

\_\_\_\_\_

(название регистрирующего

\_\_\_\_\_

органа)

Просим внести в журнал учета организационных структур профессиональных союзов следующие изменения и (или) дополнения:

\_\_\_\_\_ .  
(указываются изменения и (или) дополнения, вносимые в журнал постановки на учет организационных структур профессиональных союзов)

О результатах рассмотрения документов просим сообщить по адресу:

\_\_\_\_\_ .  
(указываются адрес и контактный телефон)

Приложение:

\_\_\_\_\_ .  
(указываются документы, представляемые в регистрирующий орган)

\_\_\_\_\_ .  
(должность в уполномоченном  
органе профсоюза)

\_\_\_\_\_ .  
(подпись)

\_\_\_\_\_ .  
(инициалы, фамилия)

"\_\_" \_\_\_\_\_ 20\_\_ г.

Примечание. Заявление может содержать и иные сведения.

## ПОСТАНОВЛЕНИЕ

\_\_\_\_\_ (наименование профсоюзного органа, принимающего решение о ликвидации первичной профсоюзной организации)

№ \_\_\_\_\_

(дата и номер постановления)

\_\_\_\_\_ (наименование населенного пункта)

О ликвидации (снятии с учета) первичной профсоюзной организации

\_\_\_\_\_ (наименование профсоюзного органа, принимающего решение о ликвидации (снятии с учета) первичной профсоюзной организации)

ПОСТАНОВЛЯЕТ:

1. Ликвидировать (снять с учета) \_\_\_\_\_, (наименование первичной профсоюзной организации)

зарегистрированную (поставленную на учет) \_\_\_\_\_, (дата регистрации или постановки на учет; наименование государственного органа, осуществившего государственную регистрацию, постановку на учет первичной профсоюзной организации)

свидетельство о государственной регистрации (постановке на учет) № \_\_\_\_\_, в связи с \_\_\_\_\_ (причина ликвидации (снятия с учета) первичной профсоюзной организации).

2. Создать ликвидационную комиссию<sup>18</sup> в составе:

\_\_\_\_\_ (ФИО), \_\_\_\_\_ (должность) - председатель комиссии;

\_\_\_\_\_ (ФИО), \_\_\_\_\_ (должность) - член комиссии;

\_\_\_\_\_ (ФИО), \_\_\_\_\_ (должность) - член комиссии.

3. Имущество и денежные средства, которые останутся после удовлетворения требований всех кредиторов \_\_\_\_\_ (наименование первичной профсоюзной организации)

и окончательного расчета с ее штатными работниками, передать \_\_\_\_\_ (наименование организации, которая получит соответствующие материальные ценности и денежные средства).

\_\_\_\_\_ (должность в руководящем органе профсоюза)

\_\_\_\_\_ (подпись)

\_\_\_\_\_ (инициалы, фамилия)

Примечание. Пункты 2, 3 в постановлении указываются лишь в случае ликвидации первичной профсоюзной организации, наделенной правами юридического лица. Постановление может содержать и иные сведения.

<sup>18</sup> Ликвидационная комиссия не создается при снятии с учета первичной профсоюзной организации, не наделенной правами юридического лица.

**ЗАЯВЛЕНИЕ**  
**об исключении из журнала государственной регистрации**  
**организационной структуры**

\_\_\_\_\_ (указывается название профсоюза)

\_\_\_\_\_ (название регистрирующего органа)

Просим исключить \_\_\_\_\_ (название первичной профсоюзной организации)

зарегистрированную в \_\_\_\_\_ (название регистрирующего органа, дата

и регистрационный номер свидетельства о государственной регистрации)

из журнала государственной регистрации \_\_\_\_\_ (название журнала)

Решение о ликвидации принято \_\_\_\_\_ (название органа профсоюза,

принявшего решение о ликвидации первичной профсоюзной организации, и дата принятия этого решения)

Приложение : \_\_\_\_\_ (указываются документы, представляемые в регистрирующий орган)

\_\_\_\_\_ (должность в руководящем  
 органе профсоюза)

\_\_\_\_\_ (подпись)

\_\_\_\_\_ (инициалы, фамилия)

"\_\_" \_\_\_\_\_ 20\_\_ г.

Примечание. Заявление может содержать и иные сведения.



**ЗАЯВЛЕНИЕ**  
о снятии с учета организационной структуры

\_\_\_\_\_ (указывается название профсоюза)

\_\_\_\_\_ (название регистрирующего органа)

Просим снять с учета \_\_\_\_\_,  
(название первичной профсоюзной организации)

поставленную на учет в \_\_\_\_\_,  
(название регистрирующего органа,

дата и номер свидетельства о постановке на учет)

Решение о ликвидации принято \_\_\_\_\_,  
(название органа профсоюза,

принявшего решение о ликвидации первичной профсоюзной организации, и дата принятия этого решения)

Приложение: \_\_\_\_\_  
(указываются документы, представляемые в регистрирующий орган)

\_\_\_\_\_ (должность в руководящем  
органе профсоюза)

\_\_\_\_\_ (подпись)

\_\_\_\_\_ (инициалы, фамилия)

"\_\_" \_\_\_\_\_ 20\_\_ г.

Примечание. Заявление может содержать и иные сведения.

УТВЕРЖДАЮ

Председатель Федерации  
профсоюзов Беларуси

М.С.Орда

20.01.2015

## ИНСТРУКЦИЯ

об организации приема граждан  
правовыми инспекторами труда  
в объединениях профсоюзов

Инструкция разработана в соответствии с Законом Республики Беларусь «Об обращениях граждан и юридических лиц», другими актами законодательства Республики Беларусь, Уставом Федерации профсоюзов Беларуси, Положением о районных, городских (региональных) объединениях организаций профсоюзов, входящих в Федерацию профсоюзов Беларуси, Регламентом деятельности районных, городских (региональных) объединений организаций профсоюзов.

Настоящая Инструкция разработана в целях оказания содействия становлению и укреплению деятельности районного, городского (регионального) объединения организаций профсоюзов, входящих в Федерацию профсоюзов Беларуси (далее – объединение профсоюзов).

Проведение приема граждан осуществляется правовыми инспекторами труда правовой инспекции труда Федерации профсоюзов Беларуси.

Прием граждан направлен на оказание юридической консультации по вопросам, касающимся разъяснений норм законодательства, регулирующих сферу трудовых и связанных с ними правоотношений.

Прием граждан проводится по месту расположения объединения профсоюзов и, как правило, с участием председателя объединения профсоюзов.

Прием граждан осуществляется в соответствии с планом-графиком приема граждан правовыми инспекторами труда Федерации профсоюзов Беларуси один раз в месяц.

В зависимости от территориального расположения, организационных и технических возможностей прием может осуществляться как в первой половине дня, так и во второй, и, соответственно, охватывать два объединения профсоюзов в день.

Продолжительность приема в установленный день составляет не менее 2 часов.

Правовые инспекторы труда могут привлекаться для участия в приеме граждан независимо от отраслевой принадлежности и территориального расположения профсоюзной структуры, в которой действует правовая инспекция труда.

В плане-графике указывается ФИО правового инспектора труда, место, дата и время начала приема граждан, его продолжительность.

План-график составляется на полугодие областными (Минским городским) объединениями профсоюзов исходя из территориального количества объединений профсоюзов. План-график утверждается по представлению областных (Минского городского) объединений профсоюзов заместителем Председателя Федерации профсоюзов Беларуси.

Общее руководство приемом граждан правовыми инспекторами труда, координацию действий по организации приема граждан осуществляют заместитель Председателя Федерации профсоюзов Беларуси и главное правовое управление аппарата Совета ФПБ в пределах их компетенций.

Информация о планируемом приеме граждан доводится до сведения граждан через размещение ее в общедоступном месте в объединении профсоюзов (на информационных стендах, табло и (или) иным способом).

По решению руководящих органов Федерации профсоюзов Беларуси при проведении приема граждан могут применяться технические средства (аудио- и видеозапись, кино- и фотосъемка), о чем гражданин должен быть уведомлен до начала личного приема.

Граждане принимаются в порядке очередности по предъявлению документов, удостоверяющих их личность, либо по предварительной записи.

В случае необходимости предварительную запись на прием к правовому инспектору труда осуществляет председатель объединения профсоюзов при обращении гражданина лично либо по телефону.

Во время предварительной записи председатель объединения профсоюзов выясняет сущность вопроса, уточняет мотивы обращения, если есть необходимость, принимает заявления, другие документы, представляет их правовому инспектору труда, осуществляющему прием.

В ходе предварительной записи, изучения представленных материалов председателем объединения профсоюзов определяется необходимость участия в приеме других профсоюзных специалистов соответствующих направлений, решаются иные вопросы по организации и проведению приема.

Граждане вправе обратиться на прием лично либо через своего представителя.

Граждане, выступающие в качестве представителей, должны предъявить документы, подтверждающие их полномочия.

Правовой инспектор труда, проводящий прием граждан, в пределах своей компетенции и в соответствии с законодательством дает устное разъяснение по существу поставленных вопросов.

В случае если вопросы не могут быть решены во время приема граждан, они могут излагаться в письменной форме и подлежат

рассмотрению в порядке, установленном Законом Республики Беларусь «Об обращениях граждан и юридических лиц».

Регистрация и рассмотрение поступающих в ходе приема граждан письменных обращений производится объединением профсоюзов.

При необходимости рассмотрение обращений, поступающих во время приема граждан, проводится во взаимодействии с органами местного управления и самоуправления.

В целях предоставления полной и своевременной правовой помощи гражданам в ходе приема обеспечивается техническое и организационное взаимодействие с Федерацией профсоюзов Беларуси и Министерством труда и социальной защиты Республики Беларусь.

В случае повторного обращения гражданина по одному и тому же вопросу при наличии исчерпывающих ответов по предыдущим обращениям, отсутствии новых доводов или вновь открывшихся обстоятельств в соответствии с Законом Республики Беларусь «Об обращениях граждан и юридических лиц» ему может быть отказано в приеме.

Не могут быть предметом рассмотрения при приеме правовыми инспекторами труда вопросы, которые подлежат рассмотрению в порядке конституционного, уголовного, гражданского судопроизводства, производства по делам об административных правонарушениях, а также в ином порядке, установленном законодательными актами Республики Беларусь.

Регистрация поступающих вопросов граждан в процессе приема осуществляется в объединении профсоюзов путем занесения соответствующих данных в журнал учета приема граждан, оформленный согласно приложению к настоящей Инструкции. Журнал учета приема граждан хранится в объединении профсоюзов и включается в номенклатуру дел объединения профсоюзов.

Главное правовое управление  
аппарата Совета ФПБ

## Приложение

к Инструкции об организации приема граждан правовыми инспекторами труда в объединениях профсоюзов

Журнал учета приема граждан правовыми инспекторами труда в объединениях профсоюзов

Порядковый номер приема	Дата проведения приема	ФИО правового инспектора труда	Фамилия, собственное имя, отчество гражданина	Адрес места жительства (места пребывания) и (или) места работы (учебы) гражданина	Краткое содержание вопроса	Результат приема (даны разъяснения, принято письменное обращение)
1	2	3	4	5	6	7
№ п/п						

УТВЕРЖДАЮ

Председатель Федерации  
профсоюзов Беларуси

М.С.Орда

20.01.2015

## РЕКОМЕНДАЦИИ

о порядке изготовления печатей районными (городскими) объединениями организаций профсоюзов, входящих в ФПБ

Право районного (городского) объединения организаций профсоюзов, входящих в ФПБ (далее – объединение), на получение простой печати круглой формы (далее – печать) возникает при их государственной регистрации, а также в случае государственной регистрации изменений и (или) дополнений, внесенных в учредительные документы объединения, связанных с изменением наименования или места нахождения либо изменением наименования объединения (далее – регистрация изменений).

В связи с отменой действовавшей ранее Инструкции о порядке выдачи регистрирующими органами разрешений на право изготовления печатей, подтверждение факта их уничтожения, утвержденной постановлением Министерства юстиции Республики Беларусь от 23.05.2006 № 26 (отменена постановлением Министерства юстиции Республики Беларусь от 03.01.2012 № 1), разрешение на изготовление печати от регистрирующего органа получать не нужно.

В настоящее время законодательством не установлено каких-либо требований к изображению оттиска печати.

Для единообразного подхода к изображению оттиска печати объединений необходимо соблюдать следующие общие правила (образцы эскизов оттисков печати прилагаются):

по окружности печати объединения указывать: «Республика Беларусь», место нахождения (область, район, город) объединения, а в центре – его полное наименование либо его полное наименование и эмблема;

эскизы печатей выполнять разборчиво тушью, шариковой ручкой или на компьютере;

текст на эскизе печати размещать на белорусском и (или) русском языках;

на эскизе печати указывать ее размеры (при этом размер печати с текстом на одном языке не должен превышать 40 миллиметров, размер печати с текстом на двух языках не должен превышать 45 миллиметров);

эмблема помещается только после ее государственной регистрации в установленном законодательством порядке.

Эскиз оттиска печати объединения необходимо согласовать с руководящим органом или руководителем соответствующего областного (Минского городского) объединения профсоюзов.

Заказать изготовление печати можно в организации, имеющей соответствующую лицензию. Для этого необходимо подать заявление с приложением утвержденного вышеуказанным способом эскиза оттиска печати, предъявив оригинал (либо нотариально заверенную копию) свидетельства о государственной регистрации.

Стоимость изготовления печати договорная. Как правило, срок изготовления – сутки.

Объединениям не полагается иметь более одной печати.

Могут изготавливаться на основании заявок, подписанных руководителем объединения, при наличии у него простой печати круглой формы, являющейся основной, заверенных этой печатью:

печати, указывающие на их целевое назначение (для документов и т.п.);

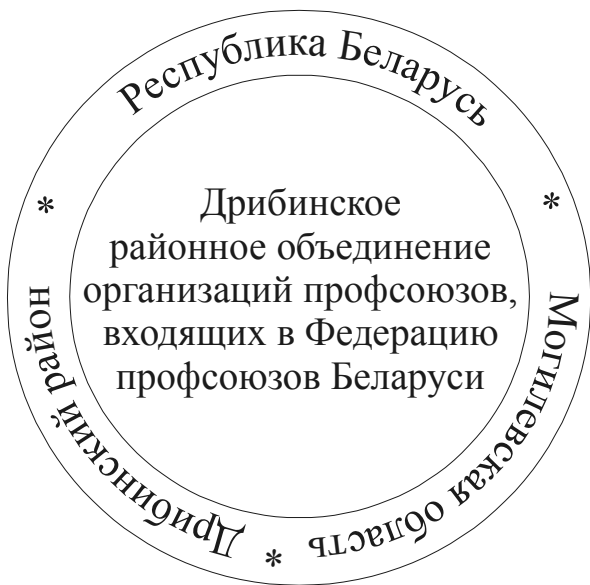
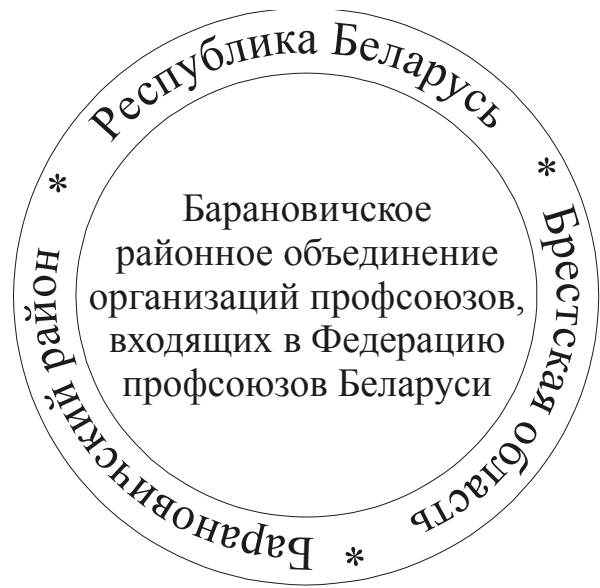
печати структурных подразделений объединений, не наделенных правами юридического лица, с указанием соответствующего структурного подразделения (канцелярия, отдел кадров и т.п.) для осуществления ими действий, входящих в их компетенцию, в соответствии с законодательством.

В случае утери ранее изготовленной печати после осуществления руководителем объединения установленных законодательством действий, связанных с принятием мер к ее обнаружению, в том числе публикации в газете «Рэспубліка» объявлений об ее утере, и необходимых проверок изготовление дубликата печати осуществляется в порядке, соответствующем порядку выдачи печати, с представлением в регистрирующий орган копии опубликованного объявления об утере печати с указанием на эскизе печати буквы «Д».

Печати подлежат сдаче для уничтожения в регистрирующий орган в случаях ликвидации объединения и регистрации изменений. Уничтожение печати осуществляется должностным лицом регистрирующего органа в присутствии представителя объединения.

Прочие печати и штампы объединения уничтожаются комиссией, назначенной руководителем объединения, о чем составляется соответствующий акт. К акту об уничтожении печатей и штампов в обязательном порядке приобщаются оттиски уничтожаемых печатей и штампов. Акт об уничтожении печатей и штампов подписывается членами комиссии и утверждается руководителем объединения.

В соответствии с пунктом 1 статьи 23.38 Кодекса Республики Беларусь «Об административных правонарушениях» нарушение установленного порядка сдачи печатей и штампов юридического лица для уничтожения после принятия решения о его ликвидации, совершенное должностным лицом, либо нарушение правил хранения таких печатей и штампов, повлекшее их утрату, влекут наложение штрафа в размере от десяти до тридцати базовых величин.





УТВЕРЖДАЮ

Председатель Федерации  
профсоюзов Беларуси

М.С.Орда

20.01.2015

## РЕКОМЕНДАЦИИ

по организации культурно-массовой работы в районных, городских (региональных) объединениях организаций профсоюзов, входящих в Федерацию профсоюзов Беларуси

Культурно-массовая работа в районных, городских (региональных) объединениях организаций профсоюзов, входящих в Федерацию профсоюзов Беларуси (далее – объединения профсоюзов), организуется и проводится в целях:

создания доступных условий трудящимся и членам их семей, населению района (города) для культурного досуга и отдыха, занятий в кружках, коллективах художественного творчества, любительских объединениях и клубах по интересам;

пропаганды здорового образа жизни, удовлетворения духовных потребностей, повышения эстетического и нравственного воспитания трудящихся региона.

### Объединение профсоюзов:

организует культурно-массовую работу среди трудящихся района (города) во взаимодействии с отделом (управлением) идеологии, культуры и по делам молодежи, районным Дворцом (Домом) культуры;

осуществляет свою деятельность с учетом планов работы учреждений культуры, расположенных на территории района (города), и участвует в их разработке, учитывая государственные и профсоюзные праздники, местные традиции и обычаи региона, юбилейные даты организаций, находящихся на территории района (города);

обеспечивает координацию деятельности первичных профсоюзных организаций района (города) в вопросах проведения культурно-массовых мероприятий, фестивалей и конкурсов;

оказывает помощь первичным профсоюзным организациям и организационным структурам отраслевых профсоюзов, находящимся на территории района (города), в проведении работы по эстетическому, нравственному и патриотическому воспитанию различных групп трудящихся;

принимает участие, организует проведение на территории района (города) культурно-массовых мероприятий, посвященных Празднику труда, профессиональным праздникам, Новому году, Дню женщин, профсоюзных культурных акций, привлекая, прежде всего, коллективы

художественного творчества организаций, находящихся на территории района, при Домах (Дворцах) культуры;

способствует налаживанию и укреплению связей коллективов предприятий и организаций района (города) с учреждениями культуры и искусства, творческой интеллигенцией республики;

принимает участие в отборе индивидуальных исполнителей, любительских коллективов народного творчества для участия в конкурсах и фестивалях, организует их выступления перед трудовыми коллективами и населением района (города), в домах-интернатах для ветеранов войны, труда и инвалидов;

содействует выбору сценических площадок для проведения культурно-массовой работы, организации досуга и отдыха населения района (города);

проводит работу по включению в соглашение между районным исполнительным комитетом, районным союзом нанимателей и районным объединением профсоюзов, коллективные договоры организаций района разделов по культурно-массовой работе;

осуществляет контроль за выполнением обязательств по отчислению нанимателем средств в порядке паевых взносов в размере не менее 0,15% от фонда оплаты труда профсоюзным организациям для проведения культурно-массовых мероприятий, новогодних праздников, удешевления детских новогодних подарков и на иные социально значимые проекты, регулирует при необходимости возникающие разногласия.

Главное управление по общественной  
работе аппарата Совета ФПБ

УТВЕРЖДАЮ

Председатель Федерации  
профсоюзов Беларуси

М.С.Орда

20.01.2015

## РЕКОМЕНДАЦИИ

по совместной деятельности организаций физической культуры и спорта ФПБ и районных, городских (региональных) объединений профсоюзов

Настоящие рекомендации разработаны с целью создания новой системы управления массовым спортом на районном и городском уровне, посредством совместных действий районных, городских (региональных) объединений профсоюзов, входящих в ФПБ (далее – объединения профсоюзов), Учреждения «Спортивный клуб Федерации профсоюзов Беларуси», областных (Минского объединенного) спортивных клубов ФПБ и подчиненных специализированных учебно-спортивных учреждений профсоюзов.

Их реализация будет осуществляться по следующим приоритетным направлениям:

1. Совместная организация и проведение спортивно-массовых мероприятий с различными слоями населения, согласно разработанным годовым календарным планам, положениям о спортивно-массовых мероприятиях и сметам расходов.

Исходя из потребностей, интересов и возможностей в каждом регионе могут проводиться:

спартакиады (круглогодичные, летние, зимние);

туристические слеты и походы;

сплавы на байдарках;

тематические спортивно-массовые праздники;

турниры по популярным видам спорта и другие.

Проведение мероприятий осуществляется областными (Минским объединенным) спортивным клубом ФПБ на договорной основе.

2. Популяризация здорового образа жизни населения путем формирования устойчивого интереса к занятиям физической культурой и спортом, в том числе:

организация и проведение акций с участием известных спортсменов, участников Олимпийских игр, ветеранов спорта;

содействие обмену и распространению информации, методик и форм организации здорового образа жизни, достижений в области массовой физической культуры и спорта;

активизация пропаганды здорового образа жизни посредством

наглядной агитации и размещения материалов в местных средствах массовой информации;

организация конкурсов между районами и городами на лучшую постановку спортивно-массовой работы среди различных слоев населения.

3. Создания доступных условий для занятий физической культурой и спортом трудящихся и членов их семей:

развитие и укрепление материально-технической базы для проведения спортивно-массовых мероприятий;

приобретение спортивного инвентаря и оборудования;

принятие мер по эффективному использованию объектов спортивного назначения Федерации профсоюзов Беларуси;

поиск и привлечение дополнительных источников финансирования (спонсоров) для укрепления материально-технической базы, в том числе способствование включению в коллективные договоры раздела «Физическая культура и спорт» с ежемесячным определением процента на проведение спортивно-массовых и физкультурно-оздоровительных мероприятий в размере не менее 0,15% от фонда заработной платы, перечисляемых предприятиями профсоюзным организациям для проведения культурно-массовых, физкультурно-оздоровительных, спортивно-массовых мероприятий и иных социально значимых проектов.

УТВЕРЖДАЮ

Председатель Федерации  
профсоюзов Беларуси

М.С.Орда

20.01.2015

**РЕКОМЕНДАЦИИ**

для председателей районных, городских (региональных) объединений, организаций профсоюзов, входящих в Федерацию профсоюзов Беларуси, по охране труда

В соответствии с законодательством право на осуществление общественного контроля за соблюдением законодательства об охране труда предоставлено Федерации профсоюзов Беларуси. Это одно из приоритетных направлений ее деятельности.

Для реализации данного права в ФПБ разработаны и действуют правовые акты, регламентирующие деятельность технической инспекции труда Федерации профсоюзов Беларуси, общественных инспекторов и общественных комиссий по охране труда. Проводится ежегодный смотр-конкурс на лучшую организацию профсоюзами общественного контроля по охране труда. При подведении его итогов определяются лучшие общественные инспекторы по охране труда.

Условия, в которых трудятся человек – залог сохранения его жизни и здоровья. Следить за тем, чтобы работнику предоставлялось все необходимое для безопасного выполнения своих должностных обязанностей, призвана техническая инспекция труда Федерации профсоюзов Беларуси, общественные инспекторы по охране труда.

В целях обеспечения защиты законных прав и интересов потерпевших в результате несчастных случаев на производстве, эффективного участия представителей профсоюзов в расследовании и повышения качества расследования несчастных случаев Президиумом Совета ФПБ утвержден Порядок участия профсоюзов в расследовании несчастных случаев на производстве. В его реализации важная роль отведена общественным инспекторам по охране труда, председателям профсоюзных организаций.

Одной из функций технической инспекции труда Федерации профсоюзов – это взаимодействие со специально уполномоченными государственными органами надзора и контроля, республиканскими органами государственного управления, иными государственными организациями, подчиненными Правительству Республики Беларусь, органами прокуратуры. Действия технической инспекции труда Федерации профсоюзов направлены на обеспечение эффективной защиты конституционного права работников на условия труда, отвечающие требованиям безопасности.

Техническая инспекция труда Федерации профсоюзов Беларуси состоит из технической инспекции труда Совета ФПБ, технических инспекций труда членских организаций и организационных структур ФПБ.

В целях профилактики производственного травматизма технической инспекцией труда ФПБ при осуществлении общественного контроля за соблюдением законодательства об охране труда регулярно проводятся проверки и мониторинги в организациях всех форм собственности по вопросам обеспечения работников специальной одеждой, специальной обувью и средствами индивидуальной защиты, по вопросам состояния условий для питания работников, в детских оздоровительных лагерях и центрах, в организациях, созданных на базе собственности ФПБ, в студенческих строительных отрядах.

Повышенное внимание техническая инспекция труда ФПБ уделяет организации безопасного проведения весенне-полевых и уборочных работ, заготовки кормов, созданию надлежащих условий труда и быта занятых в сельскохозяйственном производстве работников и др.

В случае выявления нарушений нанимателям выдаются обязательные для исполнения представления и обязательные для рассмотрения рекомендации.

Взаимодействие профсоюзов с социальными партнерами в вопросах охраны труда позволяет положительно влиять на систему управления оранной труда на всех уровнях.

Примерный перечень вопросов, подлежащих рассмотрению при осуществлении общественного контроля по соблюдению законодательства об охране труда

1. Наличие и содержание организационно-распорядительной документации и локальных нормативных правовых актов, содержащих требования по охране труда. Назначение должностных лиц, ответственных за организацию охраны труда.

2. Разработка и внедрение процедур, обеспечивающих идентификацию опасностей, оценку профессиональных рисков, подготовку и реализацию мероприятий по снижению профессиональных рисков, анализ их эффективности.

3. Осуществление контроля за соблюдением нормативных правовых актов по охране труда, распространяющихся на деятельность организации.

4. Предоставление работникам, занятым на производстве с вредными и (или) опасными условиями труда, а также на работах, связанных с загрязнением или выполняемых в неблагоприятных температурных условиях, специальной одежды, специальной обуви и

других необходимых средств индивидуальной защиты, смывающих и обезвреживающих средств в соответствии с установленными нормами.

5. Выделение финансовых средств, оборудования и материалов для осуществления предусмотренных коллективными договорами, соглашениями, планами мероприятий по охране труда, профилактике производственного травматизма, улучшению условий труда, санитарно-бытового обеспечения, медицинского и лечебно-профилактического обслуживания работников.

6. Обеспечение безопасности при эксплуатации территории, производственных зданий (помещений), сооружений, оборудования, технологических процессов и применяемых в производстве материалов, химических веществ, а также эффективной эксплуатации средств коллективной защиты и применение средств индивидуальной защиты.

7. Соблюдение требований охраны труда при организации рабочих мест для выполнения работ (оказания услуг).

8. Состояние производственного оборудования, наличие ограждающих, блокировочных, тормозных устройств, устройств противоаварийной защиты, автоматического контроля и сигнализации и т.п.

9. Осуществление подготовки (обучения), инструктажа, переподготовки, стажировки, повышения квалификации и проверки знаний работающих по вопросам охраны труда.

10. Информирование работающих о состоянии условий и охраны труда на рабочих местах, о существующих рисках повреждения здоровья и полагающихся средствах индивидуальной защиты, компенсациях по условиям труда.

11. Обеспечение в установленном законодательством порядке расследования и учета несчастных случаев на производстве, разработки и реализации мер по их профилактике.

12. Отстранение от работы лиц, появившихся на рабочем месте в состоянии алкогольного, наркотического или токсического опьянения, не прошедших инструктаж, проверку знаний по охране труда, не использующих требуемые средства индивидуальной защиты, обеспечивающие безопасность труда, не прошедших медицинский осмотр в случаях, предусмотренных законодательством.

13. Организация и осуществление периодического контроля, участие в нем общественных инспекторов по охране труда.

14. Разработка и внедрение на отраслевом и территориальном уровнях систем управления охраной труда, обеспечивающих выявление производственных опасностей, оценку уровней риска травмирования и гибели работников, разработку и реализацию профилактических мер.

15. Наличие служб охраны труда в соответствии с установленными нормативами, эффективность их работы.

16. Исполнение ранее выданных представлений и рекомендаций, другие вопросы соблюдения законодательства об охране труда и выполнения коллективного договора (соглашения).



## УТВЕРЖДЕНО

Постановление Президиума Совета  
Федерации профсоюзов Беларуси

25.08.2010 № 180

## ПОЛОЖЕНИЕ

об общественном инспекторе по охране труда

## Глава 1. Общие положения

1. Настоящее Положение об общественном инспекторе по охране труда (далее – Положение) разработано в соответствии с Указом Президента Республики Беларусь от 6 мая 2010 г. № 240 «Об осуществлении общественного контроля профессиональными союзами»\*, Трудовым кодексом Республики Беларусь, Законом Республики Беларусь «О профессиональных союзах», Законом Республики Беларусь от 23 июня 2008 г. «Об охране труда», иными актами законодательства, регулирующими трудовые и связанные с ними отношения, а также Уставом Федерации профсоюзов.

2. Целью общественного контроля является создание здоровых и безопасных условий труда работающим, предупреждение несчастных случаев на производстве и профессиональных заболеваний, контроль за правильным и своевременным расследованием и учетом несчастных случаев на производстве и профессиональных заболеваний, возмещением в полном объеме вреда, причиненного работникам увечьем либо иным повреждением здоровья, связанным с исполнением ими своих трудовых обязанностей.

3. В целях осуществления профсоюзами общественного контроля за соблюдением законодательства об охране труда на каждом рабочем месте (далее – рабочее место), более полной реализации предоставленных профсоюзам прав к этой работе на общественных началах привлекаются работники профсоюзных органов, профсоюзные активисты и другие члены профсоюза (далее – общественный инспектор по охране труда).

4. Общественный инспектор по охране труда осуществляет общественный контроль в формах проведения мероприятий по наблюдению, анализу, оценке соблюдения трудовых и социально-экономических прав граждан (мониторинг), участия в работе коллегиальных органов, комиссий и иных формах, предусмотренных законодательством, коллективными договорами (соглашениями), не связанных с проведением проверок (далее – контроль).

5. Общественный инспектор по охране труда осуществляет контроль самостоятельно или в составе комиссий.

---

\* В тексте настоящего Положения сохранена терминология Указа Президента Республики Беларусь от 6 мая 2010 г. № 240 «Об осуществлении общественного контроля профессиональными союзами».

## Глава 2. Порядок назначения и полномочия общественного инспектора по охране труда

6. Общественный инспектор по охране труда избирается открытым голосованием на общем собрании профсоюзной группы на срок полномочий профгруппорга или назначается решением профсоюзного органа членской организации ФПБ, ее организационных структур, организационной структуры ФПБ на срок полномочий профсоюзного органа из членов профсоюза, способных по своим деловым качествам осуществлять контроль за соблюдением законодательства об охране труда, и работает под их руководством.

7. Общественный инспектор по охране труда назначенный (избранный) в первичной профсоюзной организации осуществляет контроль по месту работы, а назначенный (избранный) решениями руководящих органов организационных структур ФПБ, членских организаций ФПБ и их организационных структур в пределах соответствующих территорий (далее – контролируемый субъект).

8. Количество общественных инспекторов по охране труда в организации, в том числе в ее структурных подразделениях определяется в зависимости от конкретных условий.

9. Список общественных инспекторов по охране труда передается контролируруемому субъекту.

10. Полномочия общественного инспектора по охране труда на осуществление контроля подтверждаются удостоверением по форме, приведенной в приложении 1 к настоящему Положению.

11. Удостоверение выдается на период наделения полномочиями общественного инспектора по охране труда на осуществление контроля и подписывается.

Оформление, учет и выдача удостоверений осуществляется профсоюзной организацией выдавшей его. Каждому удостоверению присваивается порядковый номер.

Удостоверение общественного инспектора по охране труда подписывается руководителем профсоюзной организации, заверяется печатью и выдается общественному инспектору по охране труда под роспись.

12. Членские организации ФПБ, их организационные структуры, организационные структуры ФПБ во взаимодействии с контролируемым субъектом с учетом специфики и вида выполняемых работ организуют обучение общественных инспекторов по охране труда.

13. Обучение общественных инспекторов проводится по примерной программе для обучения (повышения квалификации) общественных инспекторов по охране труда, утвержденной постановлением Президиума Совета ФПБ.

14. В случае повторного избрания (назначения) общественных инспекторов по охране труда проводится повышение их квалификации.

### Глава 3. Основные задачи и функции общественного инспектора по охране труда

15. Основными задачами общественного инспектора по охране труда являются:

15.1. осуществление постоянного контроля контролируемых субъектов;

15.2. выявление и предупреждение нарушений государственных нормативных требований охраны труда;

15.3. оценка состояния условий труда работников, безопасности производственных процессов, оборудования, приспособлений, инструмента, сырья и материалов, эффективности применения средств защиты работниками;

15.4. выполнение работниками должностных обязанностей по охране труда и требований локальных нормативных актов по охране труда;

15.5. принятие мер по устранению выявленных недостатков.

16. Общественный инспектор по охране труда в соответствии с возложенными на него задачами выполняет следующие функции:

16.1. регулярно осматривает состояние рабочих мест, проходов, проездов, зданий, территорий, других мест работы;

16.2. контролирует:

соответствие технологических процессов, станков, машин, механизмов и другого эксплуатируемого оборудования, приспособлений и инструмента, транспортных и грузоподъемных средств требованиям охраны труда;

работу вентиляционных установок и осветительных приборов на предмет безопасности;

своевременность обеспечения работающих качественными специальной одеждой, специальной обувью и другими средствами индивидуальной защиты, организацией соответствующего ухода за ними (ремонт, чистка, стирка, обеспыливание и др.);

правильность и безопасность хранения, транспортировки и применения вредных, ядовитых, пожаро- и взрывоопасных веществ и материалов, источников радиоактивных излучений;

состояние санитарно-гигиенических условий труда на рабочих местах (температурно-влажностный режим, запыленность и загазованность воздушной среды, освещенность и др.) и их соответствие результатам аттестации рабочих мест по условиям труда, обеспеченность работающих санитарно-бытовыми помещениями, их состояние и содержание;

обеспечение работающих, занятых на работах с вредными и (или) опасными условиями труда, а также на работах, связанных с загрязнением или осуществляемых в неблагоприятных температурных условиях, смывающими и обезвреживающими средствами;

качество и своевременность проведения стажировки, инструктажей по охране труда, обучения безопасным методам труда и проверки знаний по вопросам охраны труда;

соблюдение законодательства по вопросам режима рабочего времени и времени отдыха, охраны труда женщин и молодежи, предоставления лечебно-профилактического питания и других равноценных пищевых продуктов, молока, организацию водно-питьевого режима, а также своевременность и правильность выплат в возмещение вреда, причиненного жизни и здоровью работающих, доплаты за работу во вредных и тяжелых условиях труда;

16.3. участвует в:

проведении периодического контроля за соблюдением законодательства об охране труда;

расследовании несчастных случаев на производстве и профессиональных заболеваний;

паспортизации санитарно-технического состояния условий и охраны труда;

подготовке и проведении организационных мероприятий по охране труда (смотри, конкурсы, рейды, дни охраны труда и др.), осуществляет контроль за наличием и состоянием работы кабинета по охране труда, оформлением стендов и уголков по технике безопасности;

16.4. отслеживает наличие у работающих соответствующих удостоверений, нарядов-допусков на выполнение работ с повышенной опасностью, проводит работу по повышению личной ответственности работающих за соблюдение ими требований, правил и инструкций по охране труда;

16.5. рассматривает обращения, поступающие к нему от члены профсоюза;

16.6. вносит предложения о рассмотрении вопросов, связанных с соблюдением законодательства об охране труда, на собрании профсоюзной группы, заседании цехового комитета профсоюза, профсоюзного органа первичной организации или соответствующего профсоюза.

#### Глава 4. Права общественного инспектора по охране труда

17. Общественный инспектор по охране труда, осуществляя свою деятельность, имеет право:

17.1. осуществлять контроль за:

соблюдением законодательства об охране труда;

выполнением условий коллективного договора (соглашения);

17.2. запрашивать и получать от уполномоченных должностных лиц контролируемого субъекта, органов государственного управления сведения о несчастных случаях на производстве и профессиональных

заболеваниях, документы, локальные нормативные акты и иную информацию по вопросам, относящимся к предмету общественного контроля;

17.3. контролировать:

состояние условий и охраны труда на рабочих местах, на участках, в цехах и т.п.;

соответствие требованиям безопасности вентиляционных установок и осветительных приборов, оборудования, приспособлений и инструментов, транспортных и грузоподъемных средств;

своевременность обеспечения работающих необходимыми специальной одеждой, специальной обувью и другими средствами индивидуальной защиты, правильность их применения, организацией соответствующего ухода за ними (ремонт, стирка, химчистка, обсыпывание и т.п.);

своевременность и качество проведения инструктажей по охране труда и обучения работающих безопасным методам труда;

состояние санитарно-бытовых помещений, обеспечение работающих мылом, смывающими и обезвреживающими средствами, организацию водно-питьевого режима;

соблюдение законодательства о рабочем времени и времени отдыха, об охране труда женщин и молодежи;

17.4. обследовать состояние безопасности труда на проездах, проходах, территориях и других местах работы;

17.5. принимать участие в:

расследовании несчастных случаев на производстве и профессиональных заболеваний;

работе комиссии по контролю качества средств индивидуальной защиты;

проведении периодического контроля за соблюдением законодательства об охране труда, осуществляемом представителями контролируемого субъекта;

паспортизации санитарно-технического состояния условий и охраны труда;

работе комиссий по испытаниям и приемке в эксплуатацию, экспертизе безопасности условий труда проектируемых, строящихся и эксплуатируемых производственных объектов, а также проектируемых и эксплуатируемых механизмов и инструментов в целях определения соответствия их требованиям норм и правил по охране труда;

проведении аттестации рабочих мест по условиям труда и получать информацию о ее результатах;

17.6. выдавать контролируемому субъекту рекомендацию, обязательную для рассмотрения, по устранению установленных нарушений законодательства, коллективного договора (соглашения) (далее – рекомендация);

17.7. рекомендовать должностным лицам контролируемого субъекта отстранять от работы в соответствующий день (смену) работающих, появившихся на рабочем месте в состоянии алкогольного, наркотического или токсического опьянения, не использующих требуемые средства индивидуальной защиты, обеспечивающие безопасность труда, не прошедших в случаях и порядке, предусмотренных законодательством, инструктаж, проверку знаний по вопросам охраны труда, медицинский осмотр;

17.8. выдавать рекомендации о проведении внепланового инструктажа по охране труда и внеочередной проверки знаний по вопросам охраны труда работников организаций при выявлении нарушений требований по охране труда, которые могут привести или привели к аварии, несчастному случаю на производстве и другим тяжелым последствиям;

17.9. требовать от должностных лиц контролируемого субъекта немедленного устранения нарушений по охране труда, угрожающих жизни и здоровью работников, а в случаях непосредственной угрозы их жизни и здоровью приостановления работ до устранения нарушений;

17.10. заслушивать на заседаниях выборных профсоюзных органов полученные от контролируемого субъекта информацию и сообщения, относящиеся к предмету общественного контроля;

17.11. обращаться в техническую инспекцию труда для принятия необходимых мер по выявленным нарушениям;

17.12. выполнять другие действия предусмотренные законодательством, коллективными договорами, соглашениями и настоящим Положением.

## Глава 5. Организация работы общественного инспектора по охране труда и порядок осуществления общественного контроля

18. В своей работе общественный инспектор по охране труда руководствуется законодательством, уставами (положениями) соответствующих профессиональных союзов (объединений профсоюзов), правилами и инструкциями по охране труда, а также настоящим Положением.

19. Общественный инспектор по охране труда строит свою работу в контакте с непосредственными руководителями работ, с работниками службы охраны труда организации, с первичной профсоюзной организацией, с контролирующими (надзорными) органами и техническими инспекциями труда.

20. О выявленных нарушениях законодательства об охране труда, невыполнении коллективного договора (соглашения) общественный инспектор по охране труда:

ставит в известность руководителя работ или руководителя структурного подразделения и рекомендует им принять меры по устранению нарушений;

выдает рекомендацию по устранению выявленных нарушений актов законодательства, коллективного договора (соглашения) по форме, приведенной в приложении 2 к настоящему Положению;

делает запись в журналах ежедневного, ежемесячного контроля за состоянием охраны труда.

21. Рекомендация составляется в двух экземплярах: один экземпляр вручается (направляется) контролируемому субъекту, другой – остается для контроля у общественного инспектора по охране труда, проводившего контроль, и подлежат рассмотрению контролируемым субъектом.

## Глава 6. Заключение

22. В целях обеспечения успешной работы общественных инспекторов по охране труда профсоюзная организация:

22.1. организует их обучение и информирование по вопросам охраны труда, обеспечение инструкциями и нормативными документами, относящимися к предмету контроля;

22.2. содействует реализации внесенных ими предложений по улучшению условий охраны труда на производстве;

22.3. обобщает положительный опыт работы общественных инспекторов по охране труда и обеспечивает его распространение;

22.4. предусматривает меры морального и материального поощрения общественных инспекторов по охране труда за активную и добросовестную работу.

23. Коллективный договор (соглашение) может предусматривать для общественных инспекторов по охране труда создание дополнительных (не ущемляющих права профсоюза) условий, способствующих осуществлению возложенных на них задач (например, привлечение общественного инспектора по охране труда к дисциплинарной ответственности или его увольнение по инициативе нанимателя только с предварительного согласия профсоюзного органа, предоставление возможности осуществлять общественный контроль за соблюдением законодательства о труде в рабочее время, а также ряд других льгот).

24. За воспрепятствование осуществлению контроля уполномоченные должностные лица нанимателя несут ответственность в соответствии с законодательством.

25. Членские организации ФПБ с учетом специфики отрасли и деятельности профсоюза могут разрабатывать по согласованию с Федерацией профсоюзов Беларуси положения об общественном инспекторе по охране труда своего профсоюза на основании настоящего Положения.

26. Методические рекомендации по направлениям деятельности общественных инспекторов по охране труда при осуществлении

общественного контроля приведены в приложении 3 к настоящему Положению.

## Приложение 2

к Положению об общественном инспекторе по охране труда

### ФОРМА

рекомендации по устранению выявленных нарушений актов законодательства, коллективного договора (соглашения)

\_\_\_\_\_ (полное наименование контролируемого субъекта)

### РЕКОМЕНДАЦИЯ

по устранению выявленных нарушений актов законодательства, коллективного договора (соглашения)

«\_\_» \_\_\_\_\_ 20\_\_ г.

\_\_\_\_\_ (место составления рекомендации)

В соответствии с Указом Президента Республики Беларусь от 6 мая 2010 г. № 240 «Об осуществлении общественного контроля профессиональными союзами» общественным инспектором по охране труда \_\_\_\_\_

(наименование профсоюзной организации)

\_\_\_\_\_, (Ф.И.О.)

действующим на основании удостоверения от «\_\_» \_\_\_\_\_ 20\_\_ г., изучено соблюдение законодательства об охране труда, выполнения условий коллективного договора (соглашения) в \_\_\_\_\_

(полное наименование контролируемого субъекта)

Рекомендуем устранить следующие нарушения:

	Содержание выявленных нарушений актов законодательства, коллективного договора (соглашения) и рекомендации по их устранению	Сроки устранения

Общественный инспектор по охране труда

\_\_\_\_\_ (подпись)

\_\_\_\_\_ (фамилия, инициалы)

Рекомендацию получил \_\_\_\_\_

(должность, подпись, фамилия, инициалы, дата)



МЕТОДИЧЕСКИЕ РЕКОМЕНДАЦИИ  
по направлениям деятельности  
общественных инспекторов по охране труда  
при осуществлении общественного контроля

УЧАСТИЕ В ПЕРИОДИЧЕСКОМ КОНТРОЛЕ ЗА СОБЛЮДЕНИЕМ  
ЗАКОНОДАТЕЛЬСТВА ОБ ОХРАНЕ ТРУДА

1. В соответствии с Типовой инструкцией за соблюдением законодательства об охране труда в организации, утвержденной постановлением Министерства труда и социальной защиты Республики Беларусь от 26 декабря 2003 г. № 159, периодический контроль за соблюдением законодательства об охране труда (далее – периодический контроль) является одним из видов контроля, который предусматривает участие работников в деятельности по улучшению условий и охраны труда, профилактике несчастных случаев и заболеваний на производстве.

2. Периодический контроль осуществляется представителями контролируемого субъекта с участием общественных инспекторов по охране труда.

3. В зависимости от деятельности и структуры организации периодический контроль, осуществляемый представителями контролируемого субъекта с участием общественных инспекторов по охране труда, проводится:

ежедневно – на участке, в смене, бригаде, лаборатории и иных аналогичных структурных подразделениях организации (далее – участок);

ежемесячно – в цехе, отделе, иных аналогичных структурных подразделениях организации (далее – цех);

ежеквартально – в организации в целом.

4. Ежедневный контроль за состоянием охраны труда осуществляется руководителем структурного подразделения (мастером, начальником смены, заведующим лабораторией, механиком, другими руководителями участка) с участием общественного инспектора по охране труда.

5. Ежемесячный контроль проводится начальником цеха с участием общественного инспектора по охране труда, руководителей служб цеха и представителей службы охраны труда (инженера по охране труда).

6. Ежеквартальный контроль осуществляется руководителем организации (его заместителями) с участием руководителей служб, отделов, общественного инспектора по охране труда.

7. Ежедневно контролируются:

состояние рабочих мест, проходов, переходов, проездов;

безопасность технологического оборудования, оснастки и инструмента, грузоподъемных и транспортных средств;

исправность вентиляционных систем и установок;

наличие инструкций по охране труда и соблюдение их работниками;

наличие и правильное использование средств индивидуальной защиты;

выполнение мероприятий по устранению нарушений, выявленных предыдущими проверками;

соблюдение работниками требований безопасности при выполнении работ, в том числе при:

работе в электроустановках;

работе с вредными и пожароопасными веществами и материалами;

транспортировании, складировании заготовок и готовой продукции.

8. По результатам ежедневного контроля мероприятия по устранению выявленных недостатков и нарушений записываются в журнал ежедневного контроля за состоянием охраны труда.

Перечень мероприятий подписывают руководитель участка, общественный инспектор по охране труда, участвовавший в контроле.

Руководитель участка, общественный инспектор по охране труда по материалам проведения ежедневного контроля при необходимости информируют работников о его результатах.

9. Ежемесячно осуществляется контроль по тем же направлениям, что и при ежедневном контроле, изложенным в пункте 7 настоящих Методических рекомендаций, а также контролируются:

организация и результаты ежедневного контроля;

выполнение мероприятий, намеченных в результате проведения всех видов контроля, а также мероприятий, предусмотренных коллективным договором, соглашением, планом мероприятий по охране труда;

выполнение приказов и распоряжений руководителя организации, результатов рассмотрения представлений общественных инспекторов профсоюза по охране труда, мероприятий по документам расследования несчастных случаев на производстве и профессиональных заболеваний;

состояние санитарно-бытовых помещений и устройств, обеспечение работников смывающими и обезвреживающими средствами;

выполнение графиков планово-предупредительных ремонтов производственного оборудования, вентиляционных и аспирационных систем и установок, соблюдение технологических режимов и инструкций;

предоставление работникам компенсаций по условиям труда;

состояние кабинетов и уголков по охране труда, наличие и состояние учебных пособий и средств наглядной агитации.

10. Выявленные недостатки в процессе проведения ежемесячного контроля заносятся в журнал ежемесячного контроля за состоянием охраны труда, в котором указываются мероприятия, назначаются их исполнители и сроки исполнения.

Начальник цеха организует выполнение мероприятий по устранению недостатков и нарушений по охране труда, выявленных в ходе проведения ежемесячного контроля. О нарушениях, которые не могут быть устранены работниками цеха, сообщается руководству организации.

Контроль выполнения указанных мероприятий осуществляют начальник цеха, другие руководители и специалисты, служба охраны труда, общественный инспектор по охране труда.

11. Ежеквартально осуществляется контроль по направлениям ежедневного и ежемесячного контроля, изложенных в пунктах 7 и 10 настоящих Методических рекомендаций, а также контролируются:

организация и результаты проведения ежедневного и ежемесячного контроля;

своевременность проведения аттестации рабочих мест по условиям труда и выполнения мероприятий по ее результатам;

техническое состояние и содержание зданий, сооружений, помещений и прилегающей к ним территории в соответствии с требованиями охраны труда, состояние дорог, тротуаров, проходов и проездов.

12. По результатам ежеквартального контроля по каждому цеху оформляется акт, в котором указываются обнаруженные недостатки и меры по их устранению.

13. Проведение ежемесячного или ежеквартального контроля рекомендуется осуществлять в установленный приказом руководителя организации День охраны труда.

На совещаниях анализируется состояние охраны труда в структурных подразделениях организации, заслушиваются их руководители, рассматриваются имевшие место случаи нарушения требований охраны труда, изучается передовой опыт работы по охране труда.

По итогам проведения Дня охраны труда при необходимости может издаваться приказ или распоряжение руководителя организации (структурного подразделения).

14. В случае выявления в ходе любого из перечисленных выше видов контроля нарушений требований охраны труда, которые могут причинить вред здоровью работников или привести к аварии, работа приостанавливается до устранения этих нарушений, о чем письменно сообщается руководителю организации.

## УЧАСТИЕ В РАССЛЕДОВАНИИ НЕСЧАСТНЫХ СЛУЧАЕВ НА ПРОИЗВОДСТВЕ

15. В соответствии с Порядком участия профсоюзов в расследовании несчастных случаев на производстве, утвержденным постановлением Президиума Совета Федерации профсоюзов Беларуси 24 апреля 2014 г. № 96 уполномоченным представителем профсоюза для участия в расследовании несчастных случаев на производстве (кроме несчастных случаев на производстве со смертельным исходом, оформленных актом о несчастном случае на производстве формы Н-1) может назначаться общественный инспектор по охране труда.

16. Общественный инспектор по охране труда может участвовать в расследовании несчастных случаев со смертельным исходом, которые оформлены актами о непроизводственном несчастном случае формы НП и произошли в результате повреждения здоровья потерпевшего:

вследствие установленного судом умысла потерпевшего (совершение потерпевшим противоправных деяний, в том числе хищение и угон транспортных средств) или умышленного причинения вреда своему здоровью (попытка самоубийства, членовредительство и тому подобные деяния);

при обстоятельствах, когда единственной причиной повреждения здоровья потерпевшего явилось его нахождение в состоянии алкогольного опьянения либо в состоянии, вызванном потреблением наркотических средств, психотропных, токсических или других одурманивающих веществ, подтвержденном документом, выданным в установленном порядке организацией здравоохранения;

обусловленного исключительно состоянием здоровья потерпевшего, подтвержденным документом, выданным в установленном порядке организацией здравоохранения.

17. В ходе расследования несчастного случая общественный инспектор по охране труда участвует в осмотре места происшествия, опросе потерпевшего, свидетелей и должностных лиц, изучает необходимые документы, вносит предложения, излагает свое мнение об обстоятельствах, причинах несчастного случая, лицах, допустивших нарушения законодательства об охране труда, правил и инструкций по охране труда, мерах по предупреждению травматизма. Отстаивает права потерпевшего, разъясняет ему и лицам, представляющим его интересы, установленные действующим законодательством права и льготы.

18. Контроль за правильным и своевременным расследованием, оформлением несчастных случаев осуществляют профсоюзные комитеты и технические инспекторы труда.

19. При участии в расследовании несчастного случая общественные инспекторы по охране труда обязаны, защищая права потерпевших от несчастных случаев на производстве, руководствоваться принципом презумпции невиновности потерпевшего.

При расследовании несчастного случая в действиях потерпевшего может быть установлена грубая неосторожность, содействовавшая возникновению или увеличению вреда, причиненного его здоровью.

Общественный инспектор по охране труда при определении степени вины потерпевшего от несчастного случая на производстве перед подписанием протокола обязан выяснить, является ли неосторожность потерпевшего грубой небрежностью или простой неосмотрительностью, не влияющей на размер возмещения вреда с учетом фактических обстоятельств. При этом для оценки действий потерпевшего следует учитывать конкретную обстановку, при которой

произошел несчастный случай, личность потерпевшего, его физическое и психическое состояние в момент несчастного случая, возраст, образование, профессию, квалификацию, допускал ли он ранее аналогичные нарушения и т.п.

20. Общественный инспектор по охране труда на месте контролирует выполнение мероприятий по устранению причин несчастного случая.

21. При несогласии с результатами расследования несчастного случая на производстве общественный инспектор по охране труда излагает особое мнение.

## ОБЩЕСТВЕННЫЙ КОНТРОЛЬ ПРИ ОСМОТРЕ РАБОЧИХ МЕСТ, ТЕРРИТОРИЙ, ПРОЕЗДОВ, ПРОХОДОВ

22. При осмотре рабочих мест, территорий, проездов, проходов общественный инспектор по охране труда обращает внимание на:

содержание их в чистоте и порядке, а также своевременную очистку от мусора, снега, травы, разливов нефти, нефтепродуктов и других веществ, загромождений складываемыми материалами, деталями и конструкциями и т.п.;

правильность складирования и хранения деталей, инструмента, материалов (их хранение должно быть организовано в штабелях, пирамидах, кассетах, на стеллажах, чтобы предотвращать раскатывание и выпадение, а также обеспечивать удобство работы с ними);

обеспечение производственной территории, участков работ и рабочих мест первичными средствами пожаротушения, а также средствами связи, сигнализации и другими техническими средствами обеспечения безопасных условий труда, наличие и работоспособность необходимых средств коллективной защиты работающих;

наличие защитных ограждений, предупредительных надписей, знаков безопасности на границах зон постоянно действующих опасных производственных факторов;

исправность систем освещения и состояние освещенности рабочих мест;

наличие инструкций по охране труда, плакатов, предупредительных надписей, знаков безопасности;

содержание путей эвакуации персонала (пути эвакуации должны быть обозначены специальными знаками, при необходимости иметь аварийное освещение, не должны ничем загромождаться, двери не должны быть заперты);

соблюдение условий микроклимата, водно-питьевого режима и другое.

## ОБЩЕСТВЕННЫЙ КОНТРОЛЬ ЗА СОБЛЮДЕНИЕМ ТЕМПЕРАТУРНОГО РЕЖИМА НА РАБОЧИХ МЕСТАХ

При осуществлении общественного контроля за соблюдением температурного режима на рабочих местах, общественный инспектор по охране труда в своей работе руководствуется:

постановлением Министерства здравоохранения Республики Беларусь от 30 апреля 2013 г. № 33 санитарными нормами и правилами "Требования к микроклимату рабочих мест в производственных и офисных помещениях", гигиеническими нормативами "Показатели микроклимата производственных и офисных помещений" и обращает внимание на :

соблюдение оптимальных и допустимых параметров микроклимата на рабочих местах производственных и офисных помещений организаций всех форм собственности, с целью предотвращения неблагоприятного воздействия его на самочувствие, функциональное состояние, работоспособность и здоровье человека

оптимальные значения параметров микроклимата в холодный и теплый периоды года, перепады и изменения температуры воздуха в течение смены на рабочих местах не должны превышать 2 °С

допустимые значения параметров микроклимата воздействующие на работника непрерывно или суммарно за рабочую смену в холодный и теплый периоды года, перепады температуры воздуха при обеспечении допустимых значений на рабочих местах не должны превышать 3 °С, когда по технологическим требованиям, техническим и экономически обоснованным причинам не могут быть обеспечены оптимальные значения параметров микроклимата

### Характеристика отдельных категорий работ по интенсивности энергозатрат человека.

К категории Ia относятся работы с интенсивностью энергозатрат до 120 ккал/ч (до 139 Вт), производимые сидя и сопровождающиеся незначительным физическим напряжением (ряд профессий на предприятиях точного приборо- и машиностроения, на часовом, швейном производствах, в офисе, сфере управления и подобные).

К категории Ib относятся работы с интенсивностью энергозатрат 121 - 150 ккал/ч (140 - 174 Вт), производимые сидя, стоя или связанные с ходьбой и сопровождающиеся некоторым физическим напряжением (ряд профессий в полиграфической промышленности, на предприятиях связи, контролеры, мастера в различных видах производства и подобные).

К категории IIa относятся работы с интенсивностью энергозатрат 151 - 200 ккал/ч (175 - 232 Вт), связанные с постоянной ходьбой, перемещением мелких (до 1 кг) изделий или предметов в положении стоя

или сидя и требующие определенного физического напряжения (ряд профессий в механосборочных цехах машиностроительных предприятий, в прядильно-ткацком производстве и подобные).

К категории IIб относятся работы с интенсивностью энергозатрат 201 - 250 ккал/ч (223 - 290 Вт), связанные с ходьбой, перемещением и переноской тяжестей до 10 кг и сопровождающиеся умеренным физическим напряжением (ряд профессий в механизированных литейных, прокатных, кузнечных, термических, сварочных цехах машиностроительных и металлургических предприятий и подобные).

К категории III относятся работы с интенсивностью энергозатрат более 250 ккал/ч (более 290 Вт), связанные с постоянными передвижениями, перемещением и переноской значительных (свыше 10 кг) тяжестей и требующие значительных физических усилий (ряд профессий в кузнечных цехах с ручной ковкой, литейных цехах с ручной набивкой и заливкой опок машиностроительных и металлургических предприятий и подобные).

#### Оптимальные значения параметров микроклимата на рабочих местах производственных и офисных помещений.

Период года	Категория работ по уровню энергозатрат, Вт	Температура воздуха, °С	Температура поверхностей, °С	Относительная влажность воздуха, %	Скорость движения воздуха, м/с
Холодный	Iа	22 - 24	21 - 25	60 - 40	0,1
	Iб	21 - 23	20 - 24	60 - 40	0,1
	IIа	19 - 21	18 - 22	60 - 40	0,2
	IIб	17 - 19	16 - 20	60 - 40	0,2
	III	16 - 18	15 - 19	60 - 40	0,3
Теплый	Iа	23 - 25	22 - 26	60 - 40	0,1
	Iб	22 - 24	21 - 25	60 - 40	0,1
	IIа	20 - 22	19 - 23	60 - 40	0,2
	IIб	19 - 21	18 - 22	60 - 40	0,2
	III	18 - 20	17 - 21	60 - 40	0,3

**Допустимые значения параметров микроклимата на рабочих местах  
производственных и офисных помещений.**

Период года	Категория работ по уровню энергозатрат, Вт	Температура воздуха, °С		Температура поверхности, °С	Относительная влажность воздуха, %	Скорость движения воздуха, м/с	
		диапазон ниже оптимальных величин	диапазон выше оптимальных величин			для диапазона температуры воздуха ниже оптимальных величин, не более	для диапазона температуры воздуха выше оптимальных величин, не более
Холодный	Ia	20,0 - 21,9	24,1 - 25,0	19,0 - 26,0	15 - 75	0,1	0,1
	Iб	19,0 - 20,9	23,1 - 24,0	18,0 - 25,0	15 - 75	0,1	0,2
	IIa	17,0 - 18,9	21,1 - 23,0	16,0 - 24,0	15 - 75	0,1	0,4
	IIб	15,0 - 16,9	19,1 - 22,0	14,0 - 23,0	15 - 75	0,2	0,3
	III	13,0 - 15,9	18,1 - 21,0	12,0 - 22,0	15 - 75	0,2	0,4
Теплый	Ia	21,0 - 22,9	25,1 - 28,0	20,0 - 29,0	15 - 75	0,1	0,2
	Iб	20,0 - 21,9	24,1 - 28,0	19,0 - 28,0	15 - 75	0,1	0,3
	IIa	18,0 - 19,9	22,1 - 27,0	17,0 - 28,0	15 - 75	0,1	0,4
	IIб	16,0 - 17,9	21,1 - 27,0	15,0 - 28,0	15 - 75	0,2	0,5
	III	15,0 - 16,9	20,1 - 26,0	14,0 - 27,0	15 - 75	0,2	0,5

**ОБЩЕСТВЕННЫЙ КОНТРОЛЬ ЗА  
СОЗДАНИЕМ НЕОБХОДИМЫХ УСЛОВИЙ  
ДЛЯ ПИТАНИЯ РАБОТНИКОВ**

При осуществлении общественного контроля за созданием необходимых условий для питания работников, общественный инспектор по охране труда руководствуется:

    постановлением Совета Министров республики Беларусь от 7 февраля 2012 г. № 127 "О создании условий для питания работников";

    постановлением Совета Министров республики Беларусь от 21 мая 2014 г. № 491 "О порядке предоставления и определения объемов компенсации в виде бесплатного обеспечения лечебно-профилактическим питанием работников, занятых на работах с вредными и (или) опасными условиями труда;

    строительными нормами Республики Беларусь "Административные и бытовые здания" СНБ 3.02.03-03;



постановлением Президиума Совета Федерации профсоюзов Беларуси от 30.08.2012 г. № 177 "Об организации питания работников на предприятиях и в организациях республики".

обращает внимание на:

включение в коллективные договоры вопросов по созданию условий для питания работников и удешевления его стоимости;

состояние созданных юридическими лицами условий для питания работников (работы объекта общественного питания и (или) оборудования помещения для приема пищи, доставки питания по заказам работников и (или) выездного обслуживания организациями, специализирующимися на оказании таких услуг, а также применения других форм обслуживания);

своевременное предоставление компенсаций в виде бесплатного обеспечения лечебно-профилактическим питанием работников занятых на работах с вредными и (или) опасными условиями труда занятых в этих условиях не менее половины рабочего дня (смены);

разъясняет, что не производится выдача лечебно-профилактического питания за прошлое время и денежная компенсация за своевременно не полученное лечебно-профилактическое питание, а также не производится дополнительная бесплатная выдача молока или других равноценных пищевых продуктов, а также пектинов.

Справочно.

Комната приема пищи должна быть оборудована умывальником, стационарным кипятильником, электрической плитой и холодильником.

При численности работающих в наиболее многочисленной смене до 10 чел. вместо комнаты приема пищи допускается предусматривать место площадью 6 квадратных метров для установки стола в общих гардеробных или в гардеробных домашней (уличной и домашней) одежды.

## ОБЩЕСТВЕННЫЙ КОНТРОЛЬ ЗА БЕЗОПАСНОЙ ЭКСПЛУАТАЦИЕЙ МАШИН, МЕХАНИЗМОВ И ДРУГОГО ПРОИЗВОДСТВЕННОГО ОБОРУДОВАНИЯ

1. Осуществляя контроль за безопасной эксплуатацией машин, механизмов и другого производственного оборудования, общественный инспектор по охране труда обращает внимание на:

исправность эксплуатируемого оборудования, механизмов, контрольно-измерительных приборов, приспособлений и инструмента, наличие на движущихся частях стационарных механизмов сетчатых или сплошных металлических ограждений;

наличие и исправность специальных устройств (блокировок),

исключающих случайное снятие или открывание ограждений, люков, щитков и т. п. при работающем механизме;

наличие и исправность заземляющих устройств и устройств для защиты от статического электричества;

наличие и исправность оградительных, предохранительных и герметизирующих устройств, устройств автоматического контроля, сигнализации, дистанционного управления и других средств защиты;

наличие обозначений и маркировок пусковых устройств, символов управления;

наличие исправных инвентарных инструментов и приспособлений;

то, чтобы на станках, машинах и механизмах работали только те работники, у которых имеется допуск к работе на этом оборудовании, не допускать использования работниками неисправных, самодельных инструментов и приспособлений.

## ОБЩЕСТВЕННЫЙ КОНТРОЛЬ ЗА ОБЕСПЕЧЕНИЕМ РАБОТНИКОВ СРЕДСТВАМИ ИНДИВИДУАЛЬНОЙ ЗАЩИТЫ

2. При осуществлении контроля за обеспечением работников средствами индивидуальной защиты (далее – СИЗ) общественный инспектор по охране труда должен знать, что:

работники, занятые на работах с вредными и (или) опасными условиями труда, а также на работах, связанных с загрязнением или осуществляемых в неблагоприятных температурных условиях в соответствии с Инструкцией о порядке обеспечения работников средствами индивидуальной защиты, утвержденной постановлением Министерства труда и социальной защиты Республики Беларусь от 30 декабря 2008 г. № 209, бесплатно обеспечиваются СИЗ по типовым нормам;

при заключении трудового договора работников обязаны ознакомить с порядком обеспечения и нормами выдачи СИЗ;

выдаваемые работникам СИЗ должны быть исправны, соответствовать характеру и условиям работы, обеспечивать безопасные условия труда;

для хранения выданных работникам СИЗ контролируемый субъект обязан предоставить специально оборудованные помещения (гардеробные) со шкафами для раздельного хранения личной одежды (обуви) и специальной одежды (специальной обуви);

выдача и сдача работниками СИЗ отмечаются в личной карточке. Допускается ведение учета СИЗ на электронных носителях. При этом выдача СИЗ подтверждается подписью лица, получающего средства индивидуальной защиты, в бухгалтерском документе (ведомость и т.п.);

СИЗ (в том числе арендованные), бывшие в употреблении, выдаются другим работникам только после стирки, химчистки, дезинфекции и ремонта. Срок их носки устанавливается в зависимости от степени годности и заносится в личную карточку;

работники обязаны использовать и правильно применять предоставленные им СИЗ, а в случаях их отсутствия или неисправности – немедленно уведомлять об этом непосредственного руководителя;

контролируемый субъект имеет право:

выдавать работникам по согласованию с профсоюзной организацией в пределах одного вида СИЗ, предусмотренного типовыми нормами, средства индивидуальной защиты с равноценными или более высокими (дополнительными) защитными свойствами и гигиеническими характеристиками;

в отдельных случаях, исходя из особенностей производства (выполняемых работ), с разрешения территориального органа государственного санитарного надзора и государственного инспектора труда и по согласованию с профсоюзной организацией заменять один вид СИЗ другим с равноценными или более высокими (дополнительными) защитными свойствами и гигиеническими характеристиками;

обеспечивать работников специальной одеждой, принадлежащей ему на праве аренды. Организация, предлагающая в аренду специальную одежду, обеспечивает ее ремонт, стирку, химчистку и т.п.;

за счет собственных средств предусматривать по коллективному договору, трудовому договору выдачу работникам СИЗ сверх типовых норм;

по согласованию с профсоюзной организацией выдавать работникам одновременно два комплекта специальной одежды и специальной обуви на удвоенный срок носки для улучшения эксплуатации и организации ухода за ними.

## ОБЩЕСТВЕННЫЙ КОНТРОЛЬ ЗА ОБЕСПЕЧЕНИЕМ РАБОТНИКОВ СМЫВАЮЩИМИ И ОБЕЗВРЕЖИВАЮЩИМИ СРЕДСТВАМИ

3. При контроле за обеспечением работников смывающими и обезвреживающими средствами общественный инспектор по охране труда должен знать, что:

в соответствии с постановлением Министерства труда и социальной защиты Республики Беларусь от 30 декабря 2008 г. № 208 «"О нормах и порядке обеспечения работников смывающими и обезвреживающими средствами"» работники, занятые на работах с вредными и (или) опасными условиями труда, а также на работах, связанных с загрязнением или осуществляемых в неблагоприятных температурных условиях, обеспечиваются бесплатно смывающими и обезвреживающими средствами из расчета на одного работника:

мыло или аналогичные по действию смывающие средства – не менее 400 граммов в месяц;

дерматологические средства – не менее 5 граммов для разового нанесения на кожные покровы;

перечни профессий и должностей работников, которые должны обеспечиваться смывающими и обезвреживающими средствами, определяются и утверждаются нанимателем исходя из характера и видов работ по согласованию с профсоюзом;

при наличии в организациях санитарно-бытовых помещений, обеспеченных смывающими средствами, выдача указанных средств непосредственно работникам не производится. Работникам должен быть обеспечен постоянный доступ к смывающим и обезвреживающим средствам.

## ОБЩЕСТВЕННЫЙ КОНТРОЛЬ ЗА ПРОВЕДЕНИЕМ ОБУЧЕНИЯ, ИНСТРУКТАЖЕЙ И ПРОВЕРКИ ЗНАНИЙ ПО ВОПРОСАМ ОХРАНЫ ТРУДА

4. При осуществлении контроля за проведением обучения, инструктажей и проверки знаний по вопросам охраны труда общественный инспектор по охране труда обращает внимание, что:

в соответствии с Инструкцией о порядке подготовки (обучения), переподготовки, стажировки, инструктажа, повышения квалификации и проверки знаний работающих по вопросам охраны труда, утвержденной постановлением Министерства труда и социальной защиты Республики Беларусь от 28 ноября 2008 г. № 175, контролируемый субъект должен обеспечить для работников при приеме на работу и в дальнейшем подготовку (обучение), переподготовку, стажировку, инструктаж, повышение квалификации и проверку знаний работников по вопросам охраны труда;

лица, совмещающие несколько профессий (должностей), должны проходить обучение, инструктаж и проверку знаний по вопросам охраны труда по основной и совмещаемым профессиям (должностям), а лица, замещающие временно отсутствующих работников, дополнительно проходят обучение и проверку знаний по вопросам охраны труда в объеме требований по замещаемым должностям (профессиям);

о проведении проверки знаний по вопросам охраны труда лица должны уведомляться не позднее чем за 15 дней;

лица, не прошедшие проверку знаний по вопросам охраны труда в соответствующих комиссиях, проходят повторную проверку знаний по вопросам охраны труда в срок не более одного месяца со дня ее проведения, а лица, не прошедшие проверку знаний по вопросам охраны труда повторно, не допускаются к выполнению работ (оказанию услуг);

рабочие, имеющие перерыв в работе по профессии более трех лет, проходят стажировку на рабочем месте (далее – стажировка) перед допуском к самостоятельной работе, а рабочие, принятые или переведенные на работы с повышенной опасностью (имеющие перерыв в выполнении указанных работ более 1 года), к самостоятельной работе допускаются после прохождения стажировки и проверки знаний по

вопросам охраны труда. Во время стажировки рабочие выполняют работу под руководством назначенных приказом (распоряжением) руководителя организации, мастеров, бригадиров, инструкторов и высококвалифицированных рабочих, имеющих стаж практической работы по данной профессии или виду работ не менее трех лет. За руководителем стажировки может быть закреплено не более двух рабочих;

рабочие, занятые на работах с повышенной опасностью, а также на объектах, поднадзорных специально уполномоченным государственным органам надзора и контроля, проходят периодическую проверку знаний по вопросам охраны труда не реже одного раза в год. Перечень профессий рабочих, которые должны проходить проверку знаний по вопросам охраны труда, утверждается руководителем организации. Запись о прохождении проверки знаний по вопросам охраны труда вносится в удостоверение по охране труда и личную карточку прохождения обучения по вопросам охраны труда (если она применяется) по установленной форме. Допуск рабочих к самостоятельной работе осуществляется руководителем организации (структурного подразделения) и оформляется приказом, распоряжением либо записью в журнале регистрации инструктажа по охране труда;

специалисты, принятые или переведенные на работы, связанные с ведением технологических процессов, эксплуатацией, испытанием, наладкой и ремонтом оборудования, коммуникаций, зданий и сооружений, а также занятые на подземных работах, перед допуском к самостоятельной работе должны проходить стажировку;

руководители и специалисты не позднее месяца со дня назначения на должность и периодически в соответствии с требованиями нормативных правовых актов, но не реже одного раза в три года, должны проходить проверку знаний по вопросам охраны труда в соответствующих комиссиях для проверки знаний по вопросам охраны труда. Руководителям и специалистам, прошедшим проверку знаний по вопросам охраны труда, выдается удостоверение по охране труда;

с работниками своевременно должны быть проведены инструктажи по охране труда (вводный, первичный на рабочем месте, повторный, внеплановый, целевой);

регистрация вводного инструктажа по охране труда осуществляется в журнале регистрации вводного инструктажа по охране труда, а запись о проведении первичного на рабочем месте, повторного, внепланового и целевого инструктажей по охране труда должна быть сделана в журнале регистрации инструктажа по охране труда или в личной карточке (в случае ее применения);

согласно Инструкции о порядке принятия локальных нормативных правовых актов по охране труда для профессий и отдельных видов работ (услуг), утвержденной постановлением Министерства труда и социальной защиты Республики Беларусь от 28 ноября 2008 г. № 176, в организации

службой охраны труда должен быть составлен перечень инструкций по охране труда для профессий рабочих и отдельных видов работ. Инструкции по охране труда должны быть разработаны, согласованы с профсоюзной организацией и утверждены руководителем организации;

до начала работ (оказания услуг) с работающими должно быть организовано изучение инструкций по охране труда;

работающие обязаны выполнять требования инструкций по охране труда. Невыполнение требований рассматривается как нарушение трудовой дисциплины.

## УТВЕРЖДЕНО

Постановление Президиума Совета  
Федерации профсоюзов Беларуси

30.10.2003 № 182

## ПОЛОЖЕНИЕ

об общереспубликанском смотре-конкурсе на  
лучшую организацию профсоюзами  
общественного контроля по охране труда

(с учетом изменений, утвержденных постановлением Президиума Совета Федерации профсоюзов Беларуси от 05.05.2009 № 68, от 28.04.2011 № 81, от 26.04.2012 № 89)

1. Общереспубликанский смотр-конкурс на лучшую организацию профсоюзами общественного контроля по охране труда (далее - Смотр-конкурс) проводится ежегодно в целях активизации и повышения эффективности общественного контроля профсоюзами за соблюдением законодательства об охране труда, реализации прав работников на здоровые и безопасные условия труда, как правило, совместно с нанимателями, ведомствами, министерствами, местными исполнительными и распорядительными органами.

2. Важнейшими задачами Смотра-конкурса являются:  
активизация деятельности общественных комиссий и общественных инспекторов по охране труда;

широкое привлечение профсоюзных работников и актива к участию в работе по организации общественного контроля за соблюдением законодательства об охране труда;

устранение и предупреждение причин, порождающих аварии, травматизм, заболеваемость и гибель людей на производстве.

3. Смотр-конкурс проводится в течение календарного года, а его итоги подводятся в январе-апреле следующего года. Профсоюзные комитеты и организации знакомят членов общественных комиссий, общественных инспекторов по охране труда, профсоюзный актив с целями и задачами Смотра-конкурса, организуют их дополнительное обучение по вопросам охраны труда, прав, полномочий, форм и методов

работы, предусмотренных действующим законодательством, положениями об общественной комиссии и об общественном инспекторе по охране труда.

#### 4. В ходе Смотра-конкурса:

проводятся мероприятия по осуществлению общественного контроля в формах, не связанных с проведением проверок, на соответствие требованиям безопасности рабочих мест, технологических процессов, оборудования, транспортных и грузоподъемных средств, зданий и сооружений, организация обучения и инструктирования работников требованиям охраны труда;

осуществляется контроль за обеспечением работающих средствами защиты, санитарно-бытовыми помещениями и устройствами и их содержанием;

контролируется правильность предоставления компенсаций по условиям труда, назначения и выплаты возмещения вреда в связи с несчастными случаями на производстве и профессиональными заболеваниями и т.д.

Внимание профсоюзных комитетов и организаций концентрируется на безусловном устранении нанимателями нарушений правил и норм охраны труда, выявленных профсоюзными активистами, общественными комиссиями и общественными инспекторами по охране труда, на их участии в проверках и обследованиях, проводимых государственными органами надзора и контроля за соблюдением законодательства о труде, ведомственными службами охраны труда, а также в расследовании несчастных случаев, анализе травматизма и заболеваемости на производстве.

Профсоюзные комитеты первичных профсоюзных организаций ежеквартально подводят промежуточные итоги Смотра-конкурса.

5. При подведении итогов Смотра-конкурса профсоюзные комитеты дают оценку вклада общественных комиссий и общественных инспекторов по охране труда в решении имеющихся проблем по обеспечению безопасности, улучшению условий труда и быта, культуры производства, осуществлению других мер по предупреждению травматизма и заболеваемости на производстве. Результаты Смотра-конкурса рассматриваются на заседании профкома. Лучшие общественные комиссии и общественные инспекторы по охране труда поощряются, а опыт их работы пропагандируется в трудовом коллективе.

6. Материалы об итогах Смотра-конкурса - информация о работе профкома по охране труда, решение профкома по данному вопросу, представление на лучшую общественную комиссию, лучшего общественного инспектора по охране труда и основные показатели их работы за прошлый год (приложения 1, 2), а также пояснительная записка о проведенной ими работе по охране труда за указанный период направляются не позднее 15 февраля в соответствующие организационные

структуры профсоюзов, членские организации и организационные структуры ФПБ.

7. По итогам проведения Смотра-конкурса может производиться поощрение соответствующими организационными структурами профсоюзов, членскими организациями и организационными структурами ФПБ председателей профсоюзных комитетов (оценка их работы осуществляется с учетом основных показателей работы по охране труда профсоюзного комитета (приложение 3), а также председателей общественных комиссий по охране труда, общественных инспекторов по охране труда, технических инспекторов труда, с учетом результатов их деятельности в сфере организации общественного контроля по охране труда.

8. Порядок рассмотрения и принятия решений по представляемым профсоюзными комитетами материалам и предложениям о поощрении председателей профсоюзных комитетов, председателей общественных комиссий по охране труда общественных инспекторов по охране труда, технических инспекторов труда устанавливается членскими организациями и организационными структурами ФПБ.

9. Членские организации и организационные структуры ФПБ, рассмотрев материалы, определяют победителей отраслевых, территориальных смотров-конкурсов и до 1 апреля (ежегодно) представляют в техническую инспекцию труда Совета ФПБ по одной кандидатуре на присвоение звания «Лучший общественный инспектор по охране труда Федерации профсоюзов Беларуси».

Представленные материалы должны содержать постановление соответствующего профсоюзного органа по данному вопросу и показатели работы общественного инспектора по охране труда за год в соответствии с приложением 1 к настоящему Положению.

10. Победителем Смотра-конкурса с присвоением звания «Лучший общественный инспектор по охране труда Федерации профсоюзов Беларуси» и вручением соответствующего Диплома Совета ФПБ и денежной премии может быть член профсоюзной организации, избираемый общественным инспектором по охране труда, как правило, три и более лет подряд, добившийся наилучших результатов в проведении общественного контроля по охране труда в своей отрасли (территории).

11. В цехе (в смене, бригаде, на участке), от которого представляется к присвоению такого звания общественный инспектор по охране труда, должны полностью выполняться предусмотренные коллективным договором мероприятия по улучшению условий и охраны труда, поддерживаться высокая культура производства, не должно быть несчастных случаев на производстве и профессиональных заболеваний.

12. исключен.

13. Техническая инспекция труда Совета ФПБ вносит на рассмотрение Президиума Совета ФПБ кандидатуры о присвоении звания



«Лучший общественный инспектор по охране труда Федерации профсоюзов Беларуси».

14. исключен.

### Приложение 1

к Положению об общереспубликанском смотре-конкурсе на лучшую организацию профсоюзами общественного контроля по охране труда

#### Показатели работы общественного инспектора по охране труда за год\*

1. Полное наименование организации –
2. Ф.И.О. общественного инспектора, профессия (должность) –
3. Избран общественным инспектором (название структурного подразделения) –
4. Сколько лет избирается общественным инспектором –
5. Количество проведенных мероприятий по осуществлению общественного контроля в формах, не связанных с проведением проверок и выданных рекомендаций
6. Количество выявленных нарушений,
7. из них устранены в установленные сроки –
8. Участие в расследовании несчастных случаев –
9. Какие мероприятия по улучшению условий и охраны труда включены
10. по предложению общественного инспектора, их выполнение –
11. Количество работников, привлеченных к ответственности за нарушение норм и правил по охране труда по представлению общественного инспектора –
12. Рассмотрено жалоб и заявлений работников и результаты этих рассмотрений –

\* Прилагается:

- а) копии выданных рекомендаций;
- б) пояснительная записка о проделанной работе в соответствии с Положением об общественном инспекторе по охране труда.

Председатель  
общественной комиссии  
по охране труда

## Приложение 2

к Положению об общереспубликанском смотре-конкурсе на лучшую организацию профсоюзами общественного контроля по охране труда

Показатели работы  
общественной комиссии по охране  
труда за год\*

1. Полное наименование организации –
2. Общая численность работающих –
3. Ф.И.О. председателя комиссии –
4. Численный состав комиссии –
5. Проведено заседаний комиссии и по каким вопросам –
6. Количество проведенных мероприятий по осуществлению общественного контроля в формах, не связанных с проведением проверок  
выдано рекомендаций–
7. Количество выявленных нарушений, из них устранены в установленные сроки –
8. Участие в расследовании несчастных случаев –
9. Какие мероприятия по улучшению условий и охраны труда включены в коллективный договор по предложению комиссии, их выполнение –
10. Количество работников, привлеченных к ответственности за нарушение правил и норм по охране труда по представлению комиссии
11. Рассмотрено жалоб и заявлений работников и результаты этих рассмотрений –
12. Сведения о производственном травматизме в организации (всего несчастных случаев, в том числе со смертельным и тяжелым исходом, за отчетный период, в сравнении с предыдущим периодом)

\* Прилагается:

- а) копии выданных рекомендаций;
- б) пояснительная записка о проделанной работе в соответствии с Положением об общественной комиссии по охране труда;

Председатель профкома

## Приложение 3

к Положению об общереспубликанском  
смотре-конкурсе на лучшую организацию  
профсоюзами общественного контроля  
по охране труда

Показатели работы  
профсоюзного комитета по охране  
труда за год\*

1. Полное наименование организации –
2. Общая численность работающих/ членов профсоюза –
3. Ф.И.О. председателя профсоюзного комитета –
4. Количество технических инспекторов труда /общественных инспекторов по охране труда в профсоюзном комитете –
5. Количество вопросов по охране труда, рассмотренных профсоюзным комитетом –
6. Количество проведенных мероприятий по осуществлению общественного контроля в формах, не связанных с проведением проверок –
7. Количество рекомендаций, врученных нанимателю –
8. Количество выявленных нарушений –
9. Количество общественных инспекторов по охране труда, прошедших обучение
10. Какая работа проводилась по защите прав членов профсоюза –
11. Сколько и какие мероприятия по улучшению условий и охраны труда включены в коллективный договор, их выполнение –
12. Сведения о производственном травматизме в организации (всего несчастных случаев, в том числе со смертельным и тяжелым исходом, за отчетный период, в сравнении с предыдущим периодом) –

\* Прилагается: пояснительная записка профсоюзного комитета о проделанной работе по охране труда.

УТВЕРЖДЕНО

Постановление Президиума  
Совета Федерации  
профсоюзов Беларуси

24.04. 2014 № 96

## ПОРЯДОК

участия профсоюзов в расследовании  
несчастных случаев на производстве

### Общие положения

1. Порядок участия профсоюзов в расследовании несчастных случаев на производстве (далее – Порядок) устанавливает формы участия в расследовании несчастных случаев на производстве уполномоченных представителей профсоюзов:

технических (главных технических) инспекторов труда (далее – технический инспектор труда);

руководителей и представителей республиканских, областных, городских, районных, объединенных, единых, первичных профсоюзных организаций и их организационных структур;

руководителей и представителей областных (Минского городского) объединений профсоюзов;

общественных инспекторов по охране труда.

2. В соответствии с Законом Республики Беларусь от 23 июня 2008 г. «Об охране труда» (в редакции Закона Республики Беларусь от 12 июля 2013 г.), Указом Президента Республики Беларусь от 6 мая 2010 г. № 240 «Об осуществлении общественного контроля профессиональными союзами», Положением о технической инспекции труда Федерации профсоюзов Беларуси, Порядком осуществления общественного контроля руководителями и представителями Федерации профсоюзов Беларуси, ее организационных структур, профессиональных союзов, входящих в ФПБ, и их организационных структур и Положением об общественном инспекторе по охране труда, утвержденными постановлением Президиума Совета ФПБ от 25 августа 2010 г. № 180, Уставом Федерации профсоюзов Беларуси, Правилами расследования и учета несчастных случаев на производстве и профессиональных заболеваний, утвержденными постановлением Совета Министров Республики Беларусь от 15 января 2004 г. № 30 (с изменениями и дополнениями) (далее – Правила), уполномоченные представители профсоюзов имеют право принимать участие в расследовании несчастных случаев на производстве, осуществлять контроль за правильным и своевременным их расследованием и учетом, а также за выполнением

мероприятий по устранению причин, приведших к несчастным случаям на производстве.

### Сообщение о несчастном случае

3. В соответствии с пунктом 41 Правил организация, наниматель, страхователь немедленно сообщает в первичную профсоюзную организацию о групповом несчастном случае, происшедшем одновременно с двумя и более работниками, независимо от тяжести полученных травм (далее – групповой несчастный случай), несчастном случае со смертельным исходом, несчастном случае, явно относящемся к категории несчастных случаев с тяжелым исходом, в соответствии со схемой определения тяжести производственных травм, утвержденной Министерством здравоохранения Республики Беларусь (далее – несчастный случай с тяжелым исходом).

О других несчастных случаях с тяжелым исходом организация, наниматель, страхователь информирует первичную профсоюзную организацию после получения заключения организации здравоохранения о тяжести травмы потерпевшего.

4. В соответствии с пунктом 41 Правил наниматель, страхователь сообщает в областное (Минское городское) объединение профсоюзов о несчастных случаях, указанных в пункте 3 Порядка и произошедших в организациях, где отсутствует профсоюз или потерпевшие не являются членами профсоюза.

5. О несчастных случаях, указанных в пункте 3 Порядка, первичные профсоюзные организации немедленно сообщают своим вышестоящим профсоюзным организациям по прилагаемой схеме (приложение 1) и форме сообщения о несчастном случае на производстве (приложение 2).

6. В соответствии с пунктом 44 Правил руководитель территориального структурного подразделения Департамента государственной инспекции труда информирует первичную профсоюзную организацию о принятом решении не проводить специальное расследование, а проводить расследование в соответствии с пунктом 18 Правил уполномоченным должностным лицом организации, нанимателя, страхователя несчастных случаев с тяжелым или смертельным исходом, обусловленных исключительно заболеванием потерпевших или происшедших:

с участниками дорожного движения, если повреждение здоровья произошло при участии в происшествии хотя бы одного транспортного средства или самоходной машины;

с членами экипажа и (или) пассажирами воздушного судна в результате авиационного происшествия;

с членами экипажа и (или) пассажирами во время их нахождения на судне морского или внутреннего водного транспорта, при посадке или высадке из него;

с членами поездной бригады и (или) пассажирами при следовании на железнодорожном транспорте, посадке или высадке из него;

при передвижении по ровной поверхности (пандусам) либо при подъеме (спуске) по стационарным лестничным маршам, являющимся конструктивными элементами зданий (сооружений);

в результате противоправных действий других лиц;

вследствие укусов и иных телесных повреждений, нанесенных дикими животными, насекомыми, другими представителями фауны и флоры;

вследствие поражающего фактора опасного природного явления.

7. Первичные профсоюзные организации немедленно направляют своим вышестоящим профсоюзным организациям в порядке подчиненности по прилагаемой схеме (приложение 1) копию решения руководителя территориального структурного подразделения Департамента государственной инспекции труда о не проведении специального расследования несчастного случая с тяжелым или смертельным исходом, указанного в пункте 6 Порядка.

8. Республиканские (центральные) комитеты (советы) профсоюзов после получения копии решения руководителя территориального структурного подразделения Департамента государственной инспекции труда о не проведении специального расследования несчастного случая с тяжелым или смертельным исходом, указанного в пункте 7 Порядка, в течение рабочего дня направляют ее в техническую инспекцию труда Совета Федерации профсоюзов Беларуси.

9. О несчастном случае со смертельным исходом, групповом несчастном случае (при наличии погибших) (далее – несчастный случай со смертельным исходом) республиканские (центральные) комитеты (советы) профсоюзов в течение двух рабочих дней сообщают в техническую инспекцию труда Совета Федерации профсоюзов Беларуси по прилагаемой форме (приложение 3).

10. О несчастном случае со смертельным исходом, произошедшем в организации, где отсутствует профсоюз или потерпевший не является членом профсоюза, областные (Минское городское) объединения профсоюзов в течение двух рабочих дней сообщают в техническую инспекцию труда Совета Федерации профсоюзов Беларуси по прилагаемой форме (приложение 4).

11. Областные (Минское городское) объединения профсоюзов ежемесячно до 5 числа месяца, следующего за отчетным, информируют о несчастных случаях со смертельным исходом, произошедших в течение месяца, техническую инспекцию труда Совета Федерации профсоюзов Беларуси по прилагаемой форме (приложение 5).

12. В соответствии с пунктом 10 Правил наниматель, страхователь, информирует первичную профсоюзную организацию о других несчастных случаях на производстве, не указанных в пункте 3 Порядка (далее – несчастный случай).

#### Расследование несчастных случаев со смертельным исходом

13. В расследовании несчастных случаев со смертельным исходом, в том числе указанных в пункте 6 Порядка, а также с потерпевшими не членами профсоюза участвуют технические инспекторы труда.

14. В расследовании несчастного случая со смертельным исходом в организации, где отсутствует профсоюз, участвует технический инспектор труда областного (Минского городского) объединения профсоюзов.

15. В случае отсутствия технического инспектора труда в штате профсоюза или по уважительной причине (отпуск, болезнь и т.д.), в расследовании несчастного случая со смертельным исходом, по согласованию с технической инспекцией труда Совета Федерации профсоюзов Беларуси, участвует технический инспектор труда областного (Минского городского) объединения профсоюзов или обеспечивает участие в расследовании несчастного случая технического инспектора труда организационной структуры другого профсоюза на территории области (города Минска).

В случае отсутствия по уважительной причине (отпуск, болезнь и т.д.) технического инспектора труда областного (Минского городского) объединения профсоюзов, участие технического инспектора труда в расследовании несчастного случая обеспечивает техническая инспекция труда Совета Федерации профсоюзов Беларуси.

16. В течение рабочего дня после получения сообщения о несчастном случае со смертельным исходом технический инспектор труда сообщает посредством электронной почты, телефонной или факсимильной связи, по почте либо нарочным или иным удобным (доступным) способом о своем участии в расследовании несчастного случая в территориальное структурное подразделение Департамента государственной инспекции труда при проведении специального расследования несчастного случая, а при проведении расследования несчастного случая в соответствии с пунктом 18 Правил, указанного в пункте 6 Порядка, – в организацию, нанимателю, страхователю, где работал потерпевший.

17. После получения сообщения о несчастном случае со смертельным исходом технический инспектор труда выезжает на место происшествия, осматривает его, выясняет у свидетелей и должностных лиц обстоятельства произошедшего, выполняет иные мероприятия, необходимые для расследования несчастного случая. Отстаивает права потерпевшего, разъясняет лицам, представляющим его интересы, установленные действующим законодательством права и льготы.

18. Свое участие в специальном расследовании несчастного случая технический инспектор труда подтверждает подписью в заключении о несчастном случае государственного инспектора труда (далее – заключение) или в акте о несчастном случае на производстве формы Н-1 (далее – акт формы Н-1), или в акте о непроизводственном несчастном случае формы НП (далее – акт формы НП), которые составлены по результатам расследования.

19. При несогласии с обстоятельствами, причинами несчастного случая со смертельным исходом, определением лиц, допустивших нарушения актов законодательства о труде и об охране труда, технических нормативных правовых актов, локальных нормативных правовых актов, содержащих требования охраны труда, изложенные в заключении, акте формы Н-1 или акте формы НП, технический инспектор труда обязан изложить особое мнение и приложить к материалам расследования несчастного случая.

Копию особого мнения технический инспектор труда направляет посредством электронной почты, факсимильной связи, по почте либо нарочным или иным удобным (доступным) способом в техническую инспекцию труда Совета Федерации профсоюза Беларуси.

20. В соответствии с Пунктом 55 Правил государственный инспектор труда направляет в течение одного дня по окончании специального расследования в первичную профсоюзную организацию, где произошел несчастный случай, материалы специального расследования, а копию заключения по несчастному случаю со смертельным исходом – в областные (Минское городское) объединения профсоюзов.

21. Копии заключения и (или) акта формы НП, составленных по результатам расследования несчастных случаев со смертельным исходом, направляются областными (Минским городским) объединениями профсоюзов в течение двух рабочих дней после их получения в техническую инспекцию труда Совета Федерации профсоюзов Беларуси.

22. В соответствии с Пунктом 25 Правил наниматель, страхователь в течение двух рабочих дней по окончании расследования несчастного случая, указанного в пункте 6 Порядка, направляет копии акта формы Н-1 или акта формы НП в первичную профсоюзную организацию, которая после получения указанных документов направляет их в вышестоящую профсоюзную организацию.

23. Копии акта формы Н-1 или акта формы НП расследования несчастного случая, указанного в пункте 6 Порядка, республиканские (центральные) комитеты (советы) профсоюзов в течение двух рабочих дней после получения направляют в техническую инспекцию труда Совета Федерации профсоюзов Беларуси.

24. Контроль за правильным и своевременным расследованием, оформлением несчастных случаев со смертельным исходом,



соблюдением настоящего Порядка осуществляет техническая инспекция труда Совета ФПБ, в пределах соответствующих территорий – технические инспекторы труда областных (Минского городского) объединений профсоюзов, в соответствующих отраслях – технические инспекторы труда республиканских (центральных) комитетов (советов) профсоюзов.

Расследование несчастных случаев с тяжелым исходом и групповых несчастных случаев, происшедших одновременно с двумя и более работниками, независимо от тяжести полученных травм

25. В расследовании несчастных случаев с тяжелым исходом и групповых несчастных случаев, происшедших одновременно с двумя и более работниками, независимо от тяжести полученных травм, принимают участие уполномоченные представители профсоюзов, определяемые республиканскими (центральными) и (или) областными комитетами (советами) профсоюзов, которые информируют об этом территориальное структурное подразделение Департамента государственной инспекции труда, а при расследовании несчастных случаев с тяжелым исходом, указанных в пункте 6 Порядка, – организацию, нанимателя, страхователя и первичную профсоюзную организацию, где работал потерпевший.

26. В ходе расследования несчастных случаев, указанных в пункте 25 Порядка, уполномоченный представитель профсоюза участвует в осмотре места происшествия, опросе потерпевшего, свидетелей и должностных лиц.

Изучает необходимые документы, вносит предложения об обстоятельствах, причинах несчастного случая, лицах, допустивших нарушения законодательства о труде, правил и инструкций по охране труда, мерах по предупреждению травматизма. Отстаивает права потерпевшего, разъясняет ему, лицам, представляющим его интересы, установленные действующим законодательством права.

27. При несогласии с обстоятельствами, причинами несчастных случаев, указанных в пункте 25 Порядка, с определением лиц, допустивших нарушения актов законодательства о труде и об охране труда, технических нормативных правовых актов, локальных нормативных правовых актов, содержащих требования охраны труда, изложенные в заключении, акте формы Н-1 или акте формы НП, уполномоченный представитель профсоюза обязан изложить особое мнение и приложить к материалам расследования (специального расследования) несчастного случая.

28. Контроль за правильным и своевременным расследованием, оформлением несчастных случаев, указанных в пункте 25 Порядка,

осуществляют технические инспекторы труда республиканских (центральных) комитетов (советов) профсоюзов и их организационных структур, областных (Минского городского) объединений профсоюзов.

Расследование несчастных случаев, не относящихся к категории несчастных случаях со смертельным, тяжелым исходом, групповых несчастных случаев, происшедших одновременно с двумя и более работниками, независимо от тяжести полученных травм

29. В расследовании несчастных случаев, не относящихся к категории несчастных случаях со смертельным, тяжелым исходом, групповых несчастных случаев, происшедших одновременно с двумя и более работниками, независимо от тяжести полученных травм, принимают участие общественные инспекторы по охране труда, руководители и представители первичных профсоюзных организаций и их организационных структур (далее – уполномоченный представитель первичной профсоюзной организации), определяемые первичными профсоюзными организациями (при необходимости – по согласованию с вышестоящими профсоюзными организациями).

30. Уполномоченный представитель первичной профсоюзной организации в ходе расследования несчастных случаев, указанных в пункте 29 Порядка, производит осмотр места происшествия, опрос потерпевших и свидетелей.

Изучает необходимые документы, вносит предложения об обстоятельствах, причинах несчастного случая, лицах, допустивших нарушения законодательства о труде, правил и инструкций по охране труда, мерах по предупреждению травматизма. Отстаивает права потерпевшего, разъясняет ему, лицам, представляющим его интересы, установленные действующим законодательством права.

31. При несогласии с обстоятельствами, причинами несчастных случаев, указанных в пункте 29 Порядка, с определением лиц, допустивших нарушения актов законодательства о труде и об охране труда, технических нормативных правовых актов, локальных нормативных правовых актов, содержащих требования охраны труда, изложенные в акте формы Н-1 или акте формы НП, уполномоченный представитель профсоюза обязан изложить особое мнение и приложить к материалам расследования несчастного случая.

32. Контроль за правильным и своевременным расследованием, оформлением несчастных случаев, указанных в пункте 29 Порядка, осуществляют технические инспекции труда членских организаций Федерации профсоюзов Беларуси.

## Заключительные положения

33. При участии в расследовании несчастного случая технический инспектор труда обязательно проводит проверку или мониторинг соблюдения законодательства об охране труда в организации, обособленном подразделении, имеющем учетный номер налогоплательщика, где произошел несчастный случай, независимо от наличия среди работников членов профессиональных союзов и безотносительно к факту создания там первичной профсоюзной организации.

34. Уполномоченные представители профсоюза обязаны, защищая права потерпевших от несчастных случаев на производстве, руководствоваться принципом презумпции невиновности потерпевшего. При необходимости излагать особое мнение об обстоятельствах и причинах несчастного случая, лицах, допустивших нарушения актов законодательства о труде и об охране труда, технических нормативных правовых актов, содержащих требования охраны труда, локальных нормативных правовых актов, о мерах по предупреждению аналогичных несчастных случаев, вносить другие предложения.

35. В соответствии с пунктом 25 Правил, в котором говорится, что, если грубая неосторожность потерпевшего содействовала возникновению или увеличению вреда, причиненного его здоровью, о чем указывается в заключении (по результатам специального расследования несчастного случая) или акте о несчастном случае на производстве (по результатам расследования несчастного случая без тяжелых последствий), то составляется протокол об определении степени вины потерпевшего от несчастного случая на производстве (далее – протокол) (приложение 6).

36. Протокол подписывает уполномоченный представитель профсоюза, участвовавший в расследовании несчастного случая, а также уполномоченное должностное лицо организации, нанимателя, страхователя.

37. На основании протокола в акте о несчастном случае на производстве указывается степень вины потерпевшего от несчастного случая в процентах.

38. Уполномоченный представитель профсоюза, участвующий в расследовании несчастного случая, при установлении вины потерпевшего от несчастного случая в процентах обязан выяснить, является ли неосторожность потерпевшего грубой небрежностью или простой неосмотрительностью, не влияющей на размер возмещения вреда с учетом фактических обстоятельств.

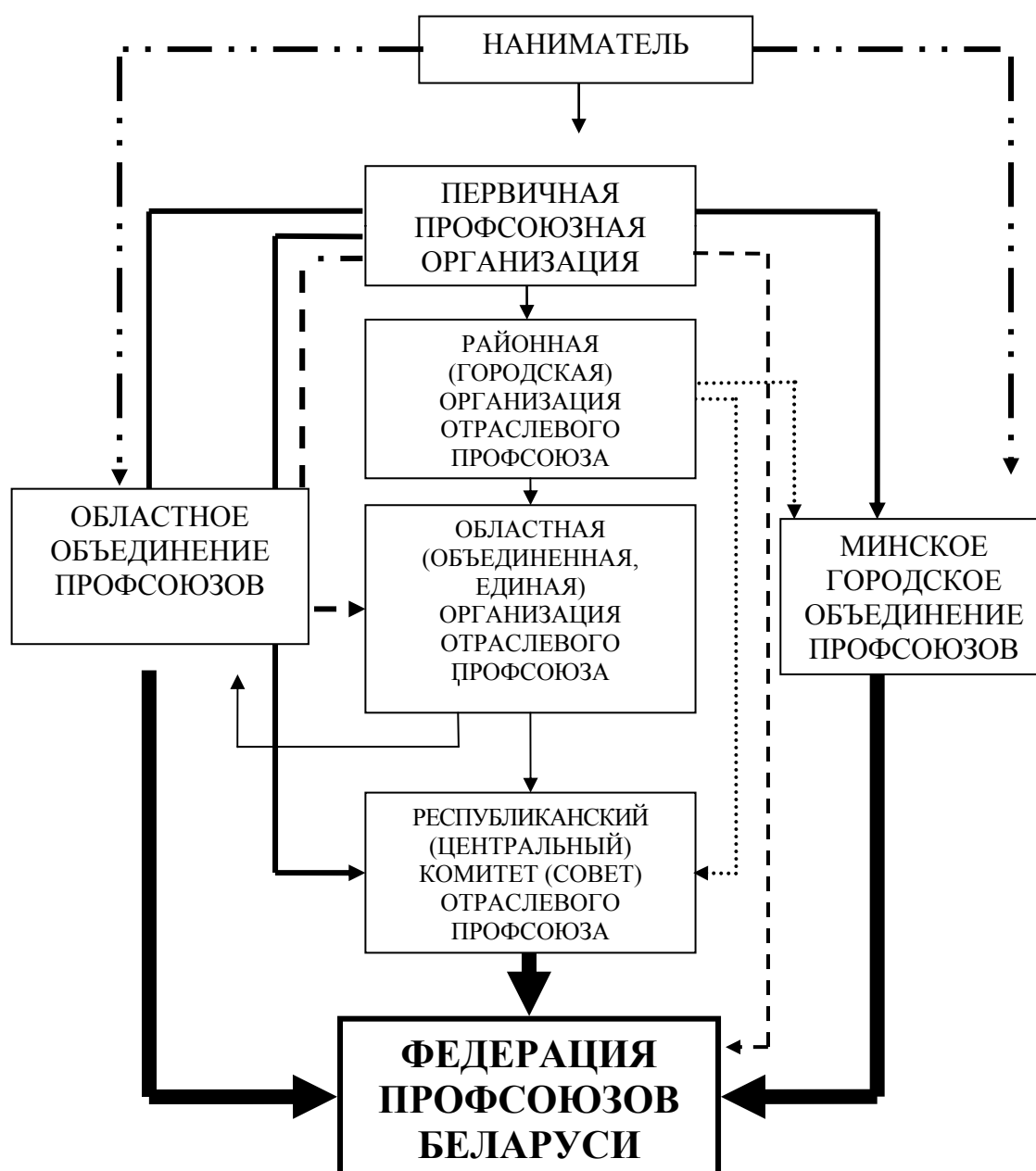
При этом для оценки действий потерпевшего следует учитывать конкретную обстановку, при которой произошел несчастный случай, личность потерпевшего, его физическое и психическое состояние в момент несчастного случая, возраст, образование, профессию, квалификацию, допускал ли он ранее аналогичные нарушения и т.п.

## Приложение 1

к Порядку участия профсоюзов  
в расследовании несчастных  
случаев на производстве

## СХЕМА

сообщения о несчастных случаях со смертельным, тяжелым исходом и групповых несчастных случаях, происшедших одновременно с двумя и более работниками, независимо от тяжести полученных травм



## Примечания:

1. **—————▶** Относится ко всем первичным профсоюзным организациям, подчиненным напрямую республиканским (центральным) комитетам (советам) отраслевых профсоюзов.
2. **.....▶** Относится к городским организациям отраслевых профсоюзов г. Минска.
3. **-----▶** Относится ко всем первичным профсоюзным организациям, созданным на основе собственности ФПБ.
4. **----▶** Относится ко всем первичным профсоюзным организациям области, отраслевые профсоюзы которых не имеют районных (городских) организаций, но имеют областные организации.
5. **— . . .▶** Относится к организациям, где отсутствует профсоюз или потерпевший не является членом профсоюза.
6. **————▶** Сообщают в ФПБ о групповых (при наличии погибших) и несчастных случаях на производстве со смертельным исходом.

УТВЕРЖДАЮ

Председатель Федерации  
профсоюзов Беларуси

М.С.Орда

20.01.2015

## ПОРЯДОК

осуществления общественного контроля руководителями и представителями Федерации профсоюзов Беларуси, ее организационных структур, профессиональных союзов, входящих в ФПБ, и их организационных структур

### Общие положения

1. Настоящий Порядок разработан в соответствии с Трудовым кодексом Республики Беларусь, Законом Республики Беларусь «О профессиональных союзах», Указом Президента Республики Беларусь от 19 июля 2005 г. № 327 «О дополнительных мерах по защите трудовых, социально-экономических прав и интересов работников», Указом Президента Республики Беларусь от 6 мая 2010 г. № 240 «Об осуществлении общественного контроля профессиональными союзами»\*, иными актами законодательства, а также с Уставом ФПБ.

2. Настоящий Порядок регламентирует вопросы осуществления общественного контроля в формах, не связанных с проведением проверок (далее – общественный контроль), руководителями и представителями Федерации профсоюзов Беларуси, ее организационных структур, профессиональных союзов, входящих в ФПБ, и их организационных структур (далее – соответственно профсоюзные руководители и профсоюзные представители).

### Подтверждение полномочий на осуществление общественного контроля

3. Профсоюзные руководители обладают полномочиями на осуществление общественного контроля на протяжении всего срока пребывания в должности руководителя или заместителя руководителя соответствующей профсоюзной структуры независимо от того, являются ли они штатными профсоюзными работниками.

4. Полномочия профсоюзного руководителя на осуществление общественного контроля подтверждаются служебным удостоверением, выданным соответствующей профсоюзной организацией, либо заверенной выпиской из постановления полномочного органа профсоюзной организации

---

\* В тексте настоящего Порядка сохранена терминология Указа Президента Республики Беларусь от 6 мая 2010 г. № 240 «Об осуществлении общественного контроля профессиональными союзами».

об избрании его на должность председателя, заместителя председателя данной профсоюзной организации.

5. Профсоюзные представители наделяются полномочиями на осуществление общественного контроля решением руководящего профсоюзного органа профсоюзной организации, на учете в которой они состоят, или вышестоящего профсоюзного органа. Полномочиями на осуществление общественного контроля могут быть наделены как штатные профсоюзные работники, так и профсоюзные активисты.

6. Полномочия профсоюзного представителя подтверждаются удостоверением по форме, приведенной в приложении 1 к настоящему Порядку, подписанным руководителем выдавшей его профсоюзной организации (организационной структуры ФПБ).

Обучение и информационно-методическое обеспечение деятельности профсоюзных руководителей и профсоюзных представителей

7. Осуществлению профсоюзными руководителями и профсоюзными представителями общественного контроля должно, как правило, предшествовать соответствующее обучение.

Обучение профсоюзных руководителей по вопросам общественного контроля может проводиться как в рамках их подготовки в качестве руководителей профсоюзных органов, так и специально.

Выдача удостоверений, указанных в пункте 6 настоящего Порядка, профсоюзным представителям, не прошедшим обучения, не допускается.

8. Обучение проводится на базе Учреждения образования Федерации профсоюзов Беларуси «Международный институт трудовых и социальных отношений», профсоюзных учебных центров, организационных структур ФПБ, входящих в ФПБ профсоюзов и их организационных структур.

Организация обучения профсоюзных руководителей и профсоюзных представителей по вопросам общественного контроля возлагается на руководителей вышестоящих по отношению к обучаемым профсоюзных структур.

9. Правовая и техническая инспекции труда ФПБ, соответствующие профсоюзные организации осуществляют информационно-методическое обеспечение деятельности профсоюзных руководителей и профсоюзных представителей в сфере общественного контроля.

Полномочия профсоюзных руководителей и профсоюзных представителей при осуществлении общественного контроля

10. Профсоюзные руководители и профсоюзные представители, за исключением профсоюзных руководителей и профсоюзных представителей первичных профсоюзных организаций, осуществляют общественный контроль в соответствии с принципами социального

партнерства в формах, не связанных с проведением проверок, в отношении следующих контролируемых субъектов:

организаций, их обособленных подразделений, имеющих учетный номер плательщика, индивидуальных предпринимателей независимо от наличия среди работников членов профессиональных союзов и безотносительно к факту создания там первичной профсоюзной организации;

представительств иностранных организаций, где работают члены соответствующего профсоюза и создана в установленном порядке его первичная профсоюзная организация.

При этом осуществлять общественный контроль возможно как в самих вышеперечисленных организациях, так и в медицинских пунктах, объектах торговли и общественного питания, расположенных на территории указанных организаций, а также в созданных ими учреждениях дошкольного образования и оздоровительных организациях.

11. Профсоюзные руководители и профсоюзные представители первичных профсоюзных организаций вправе осуществлять общественный контроль только в отношении контролируемых субъектов, в которых они действуют, а также медицинских пунктов, объектов торговли и общественного питания, расположенных на территории данных контролируемых субъектов, созданных ими учреждений дошкольного образования и оздоровительных организаций.

12. Профсоюзные руководители и профсоюзные представители осуществляют общественный контроль в виде мероприятий по наблюдению, анализу, оценке соблюдения трудовых и социально-экономических прав граждан (мониторинг), участия в работе коллегиальных органов, комиссий и иных формах, предусмотренных законодательством, коллективными договорами (соглашениями), не связанных с проведением проверок.

Цели осуществления общественного контроля профсоюзными руководителями и профсоюзными представителями

13. Профсоюзные руководители и профсоюзные представители осуществляют общественный контроль в целях:

13.1. защиты трудовых, социально-экономических прав и интересов работников;

13.2. предупреждения нарушений законодательства в отношении работников и профсоюзов, выявления нарушений и принятия мер по их устранению;

13.3. принятия мер по фактам воспрепятствования осуществлению законной деятельности профсоюзов, вмешательства в их внутренние дела;

13.4. разъяснения членам профсоюза законодательства, затрагивающего их трудовые и связанные с ними права.



## Функции профсоюзных руководителей и профсоюзных представителей

14. Профсоюзные руководители и профсоюзные представители при осуществлении общественного контроля выполняют следующие функции:

14.1. осуществляют мониторинг безопасности условий труда работников;

14.2. осуществляют мониторинг соблюдения контролируемыми субъектами законодательства о труде, в том числе своевременности выплаты заработной платы;

14.3. принимают меры к устранению контролируемыми субъектами выявленных фактов нарушения прав работников;

14.4. представляют информацию о результатах осуществления общественного контроля в установленных порядке, сроках и форме;

14.5. взаимодействуют с правовыми и техническими инспекциями труда профсоюза, а также с органами государственного надзора и контроля по вопросам соблюдения актов законодательства, выполнения контролируемыми субъектами условий коллективных договоров (соглашений);

14.6. консультируют членов профсоюза по вопросам применения законодательства, выполнения условий коллективного договора (соглашения);

14.7. рассматривают обращения членов профсоюза по вопросам правового регулирования трудовых и связанных с ними отношений;

14.8. участвуют в проведении мероприятий, направленных на повышение правовой грамотности членов профсоюза.

## Полномочия профсоюзных руководителей и профсоюзных представителей

15. Профсоюзные руководители и профсоюзные представители при осуществлении общественного контроля имеют право:

15.1. осуществлять мониторинг соблюдения трудовых и социально-экономических прав граждан, в том числе выполнения контролируемыми субъектами условий коллективного договора (соглашения);

15.2. беспрепятственно посещать указанные в пункте 10 (с учетом требований пункта 11) настоящего Порядка контролируемые субъекты для осуществления общественного контроля;

15.3. запрашивать у уполномоченных должностных лиц контролируемых субъектов, органов государственного управления сведения о несчастных случаях на производстве и профессиональных заболеваниях, документы, локальные нормативные правовые акты и иную информацию по вопросам, относящимся к предмету общественного контроля;

15.4. осматривать рабочие места на предмет безопасности условий труда работников;

15.5. принимать участие в расследовании несчастных случаев на производстве и профессиональных заболеваний;

15.6. принимать участие в работе комиссий по испытаниям и приемке в эксплуатацию, экспертизе безопасности условий труда проектируемых, строящихся и эксплуатируемых производственных объектов, а также проектируемых и эксплуатируемых механизмов и инструментов в целях определения соответствия их требованиям норм и правил по охране труда, в проведении аттестации рабочих мест по условиям труда;

15.7. заслушивать на заседаниях профсоюзных органов полученные от контролируемых субъектов информацию и сообщения, относящиеся к предмету общественного контроля;

15.8. выдавать контролируемым субъектам рекомендации по устранению установленных нарушений актов законодательства, коллективного договора (соглашения) (далее – рекомендация) по форме, приведенной в приложении 2 к настоящему Порядку;

15.9. защищать трудовые права граждан – членов профсоюзов при заключении или расторжении трудовых договоров (контрактов);

15.10. участвовать в распределении жилья, а также средств, предназначенных для жилищного строительства, осуществлении в контролируемых субъектах общественного контроля за состоянием учета граждан, нуждающихся в улучшении жилищных условий, использованием ведомственного и служебного жилья, общежитий, других жилых помещений;

15.11. участвовать в обсуждении условий контракта, заключаемого с работником – членом профсоюза;

15.12. обращаться в необходимых случаях в органы государственного надзора и контроля за соблюдением законодательства Республики Беларусь о труде для принятия необходимых мер по выявленным нарушениям;

15.13. по просьбе членов профсоюза подавать в суд иски, заявления в защиту их трудовых и социально-экономических прав, представлять и защищать в суде, других государственных органах их трудовые и социально-экономические интересы;

15.14. принимать участие в рассмотрении направляемых органами государственного управления проектов нормативных правовых актов, затрагивающих трудовые и социально-экономические права граждан, во внесении в установленном порядке в органы государственного управления предложений о принятии, изменении или отмене актов законодательства по трудовым и социально-экономическим вопросам;

15.15. участвовать в разработке государственных программ по вопросам охраны труда, а также нормативных правовых актов, регулирующих вопросы охраны труда;

15.16. при осуществлении общественного контроля на производстве с вредными и (или) опасными условиями труда, на работах, связанных с загрязнением или выполняемых в неблагоприятных температурных условиях, получать от контролируемого субъекта специальную одежду, специальную обувь и другие средства индивидуальной защиты;

15.17. вносить предложения в соответствующие органы о привлечении к ответственности лиц, виновных в нарушении законодательства Республики Беларусь о труде и охране труда;

15.18. предпринимать иные предусмотренные законодательством, настоящим Порядком, коллективными договорами (соглашениями) действия, не связанные с проведением проверок, по защите трудовых и социально-экономических прав и интересов работников.

16. Профсоюзные руководители и профсоюзные представители могут реализовывать свои полномочия в сфере общественного контроля как в индивидуальном порядке, так и в рамках деятельности коллективных органов, создаваемых профсоюзными структурами для организации общественного контроля (общественных комиссий, внештатных инспекций и др.).

Порядок создания и работы данных коллективных органов в зависимости от специфики их деятельности может устанавливаться соответствующими профсоюзными органами самостоятельно в рамках норм законодательства, регулирующего порядок осуществления общественного контроля профессиональными союзами, и настоящего Порядка.

Порядок реализации рекомендаций об устранении нарушений актов законодательства, коллективного договора (соглашения)

17. Рекомендации профсоюзных руководителей и профсоюзных представителей подлежат рассмотрению контролируемыми субъектами с письменным уведомлением профсоюза о результатах рассмотрения в установленный в них срок, но в любом случае не позднее одного месяца со дня их получения.

18. При необходимости рекомендация направляется в правовую и (или) техническую инспекцию труда соответствующего профсоюза с ходатайством профсоюзной организации о проведении внеплановой проверки.

Правовые гарантии осуществления общественного контроля профсоюзными руководителями и профсоюзными представителями

19. Для организации эффективной работы профсоюзных руководителей и профсоюзных представителей по осуществлению

общественного контроля их профсоюзные организации и вышестоящие профсоюзные органы:

19.1. организуют обучение профсоюзных руководителей и профсоюзных представителей по вопросам осуществления общественного контроля, обеспечивают их необходимыми нормативными правовыми актами и информационно-методической литературой;

19.2. содействуют реализации предложений профсоюзных руководителей и профсоюзных представителей по устранению и предупреждению в контролируемых субъектах нарушений актов законодательства, коллективного договора (соглашения);

19.3. принимают меры по информированию работников по месту осуществления общественного контроля о его результатах;

19.4. поощряют профсоюзных руководителей и профсоюзных представителей за активную и добросовестную работу по осуществлению общественного контроля.

20. Коллективный договор (соглашение) может предусматривать создание профсоюзным руководителям и профсоюзным представителям дополнительных (не ущемляющих права профсоюза) условий, способствующих осуществлению общественного контроля (предоставление телефонной связи, копировальной техники, транспорта для посещения отдаленных проверяемых объектов, возможности правового обучения в рабочее время с сохранением среднего заработка и др.).

## Приложение 1

к Порядку осуществления общественного контроля руководителями и представителями Федерации профсоюзов Беларуси, ее организационных структур, профессиональных союзов, входящих в ФПБ, и их организационных структур

## ФОРМА

удостоверения профсоюзного представителя, уполномоченного на осуществление общественного контроля за соблюдением актов законодательства, коллективного договора (соглашения)

<p><b>ФЕДЕРАЦИЯ ПРОФСОЮЗОВ БЕЛАРУСИ</b></p> <hr/> <p>(наименование профсоюзной организации)</p> <hr/> <div style="display: flex; justify-content: space-between; align-items: center;"> <div style="border: 1px solid black; width: 60px; height: 60px; display: flex; align-items: center; justify-content: center;">ФОТО</div> <div style="text-align: center;"> <p><b>УДОСТОВЕРЕНИЕ № _____</b></p> <hr/> <p>(фамилия, имя, отчество)</p> <p>является профсоюзным представителем, уполномоченным на осуществление общественного контроля за соблюдением актов законодательства, коллективного договора (соглашения).</p> </div> </div> <p>Выдано _____ 20 ____ г.</p> <p>Председатель профсоюзной организации _____  М.П. _____ (подпись) (инициалы, фамилия)</p>	<p>Предъявитель удостоверения имеет право на осуществление общественного контроля в форме проведения мероприятий по наблюдению, анализу, оценке соблюдения трудовых и социально-экономических прав граждан (мониторинг), участия в работе коллегиальных органов, комиссий и иных формах, предусмотренных законодательством, коллективными договорами (соглашениями), не связанных с проведением проверок (Указ Президента Республики Беларусь от 6 мая 2010 г. № 240 «Об осуществлении общественного контроля профессиональными союзами»).</p>
	<p style="text-align: center;"><b>ФЕДЕРАЦИЯ ПРОФСОЮЗОВ БЕЛАРУСИ</b></p> <p style="text-align: center;"><b>УДОСТОВЕРЕНИЕ</b></p>

Размер:  
по длине (одна сторона) – 95 мм;  
по ширине – 70 мм;  
фотография – 20x30 мм.

## Приложение 2

к Порядку осуществления общественного контроля руководителями и представителями Федерации профсоюзов Беларуси, ее организационных структур, профессиональных союзов, входящих в ФПБ, и их организационных структур

## ФОРМА

рекомендации по устранению установленных нарушений актов законодательства, коллективного договора (соглашения)

\_\_\_\_\_

(полное наименование контролируемого субъекта)

\_\_\_\_\_

\_\_\_\_\_

## РЕКОМЕНДАЦИЯ

по устранению установленных нарушений актов законодательства, коллективного договора (соглашения)

«\_\_» \_\_\_\_\_ 20\_\_ г.

\_\_\_\_\_

(место составления рекомендации)

В соответствии с Указом Президента Республики Беларусь от 6 мая 2010 г. № 240 «Об осуществлении общественного контроля профессиональными союзами», \_\_\_\_\_

\_\_\_\_\_

(указывается должность профсоюзного руководителя либо «представитель»)

\_\_\_\_\_

(наименование профсоюзной организации)

\_\_\_\_\_

(Ф.И.О.)

действующим на основании \_\_\_\_\_,

(документ, подтверждающий полномочия)

изучено соблюдение актов законодательства, выполнения условий коллективного договора (соглашения) в \_\_\_\_\_

\_\_\_\_\_

(полное наименование контролируемого субъекта)

Изучены следующие вопросы:

\_\_\_\_\_

\_\_\_\_\_

\_\_\_\_\_

\_\_\_\_\_

\_\_\_\_\_

Рекомендуем устранить следующие нарушения:

№	Содержание выявленных нарушений с указанием нарушенных норм законодательства (коллективного договора (соглашения) и рекомендации по их устранению	Сроки устранения

С целью принятия мер по недопущению в дальнейшем подобных и иных нарушений законодательства Республики Беларусь предлагаем обсудить настоящую рекомендацию на совместном заседании администрации и профсоюзного комитета.

Об устранении нарушений в срок до «\_\_» \_\_\_\_\_ 20\_\_ г. прошу информировать \_\_\_\_\_

(указать кого информировать)

по адресу: \_\_\_\_\_

\_\_\_\_\_  
 (должность профсоюзного руководителя  
 либо представителя с указанием  
 наименования профсоюзной организации)

\_\_\_\_\_  
 (подпись)

\_\_\_\_\_/\_\_\_\_\_  
 (фамилия, инициалы)

Рекомендацию получил \_\_\_\_\_  
 (Ф.И.О., должность, дата)

**ПОСТАНОВЛЕНИЕ СОВЕТА МИНИСТРОВ  
РЕСПУБЛИКИ БЕЛАРУСЬ  
22 февраля 2012 г. N 169**

**ОБ УТВЕРЖДЕНИИ ТИПОВОГО ПОЛОЖЕНИЯ  
ОБ ОТРАСЛЕВОМ, ТЕРРИТОРИАЛЬНОМ  
(ОБЛАСТНОМ, ГОРОДСКОМ, РАЙОННОМ) СОВЕТЕ  
ПО ТРУДОВЫМ И СОЦИАЛЬНЫМ ВОПРОСАМ**

На основании абзаца второго пункта 3 Указа Президента Республики Беларусь от 5 мая 1999 г. N 252 «О Национальном совете по трудовым и социальным вопросам» Совет Министров Республики Беларусь **ПОСТАНОВЛЯЕТ:**

1. Утвердить прилагаемое Типовое положение об отраслевом, территориальном (областном, городском, районном) совете по трудовым и социальным вопросам.

2. Настоящее постановление вступает в силу после его официального опубликования.

Первый заместитель Премьер-министра  
Республики Беларусь

В.Семашко

**ТИПОВОЕ ПОЛОЖЕНИЕ  
ОБ ОТРАСЛЕВОМ, ТЕРРИТОРИАЛЬНОМ  
(ОБЛАСТНОМ, ГОРОДСКОМ, РАЙОННОМ)  
СОВЕТЕ ПО ТРУДОВЫМ И СОЦИАЛЬНЫМ ВОПРОСАМ**

**ГЛАВА 1  
ОБЩИЕ ПОЛОЖЕНИЯ**

1. Настоящим Типовым положением определяются цели, задачи и функции отраслевого, территориального (областного, городского, районного) совета по трудовым и социальным вопросам (далее - совет), правовые и организационные основы его деятельности.

2. Совет создается в целях осуществления взаимодействия республиканских органов государственного управления или местных исполнительных и распорядительных органов (далее - государственные органы), соответствующих объединений нанимателей и профессиональных союзов, являющихся сторонами совета (далее - стороны совета), по реализации социально-экономической политики, защите трудовых, социально-экономических прав и интересов граждан на отраслевом и местном уровнях.



3. Совет в своей деятельности руководствуется Конституцией Республики Беларусь, Указом Президента Республики Беларусь от 15 июля 1995 г. N 278 «О развитии социального партнерства в Республике Беларусь», иными актами законодательства Республики Беларусь, в том числе настоящим Типовым положением, а также принципами социального партнерства.

## ГЛАВА 2 ЦЕЛИ, ЗАДАЧИ И ФУНКЦИИ СОВЕТА

4. Целями совета являются:

выработка общих принципов проведения согласованной социально-экономической политики, направленной на защиту трудовых, социально-экономических прав и интересов работников соответствующей отрасли, области (города, района), повышение уровня жизни населения;

развитие социального партнерства в отрасли, области (городе, районе).

5. На совет возлагаются задачи:

обеспечения участия сторон совета в разработке и реализации тарифного (отраслевого), местного соглашений, реализации социально-экономической политики, направленной на защиту конституционных прав граждан, их экономических и социальных интересов;

анализа ситуации в социально-трудовой сфере отрасли, области (города, района), выполнения сторонами тарифного (отраслевого), местного соглашений, работы по развитию социального партнерства в отрасли, области (городе, районе);

обеспечения конструктивного взаимодействия и сотрудничества сторон совета в рамках системы социального партнерства, координации их действий по выполнению взятых обязательств.

6. Совет выполняет следующие функции:

рассматривает проекты нормативных правовых актов, регулирующих социально-трудовые отношения;

участвует в разработке проектов тарифного (отраслевого), местного соглашений и мероприятий по их реализации, а также осуществляет контроль за ходом выполнения таких мероприятий;

координирует и анализирует работу в отрасли, области (городе, районе) по заключению соглашений и коллективных договоров, оказывает информационно-методическую помощь нанимателям и профессиональным союзам в их разработке и выполнении;

проводит консультации и переговоры по актуальным трудовым и социально-экономическим проблемам развития отрасли, области (города, района), вопросам подготовки, заключения и выполнения тарифного (отраслевого), местного соглашений;

разрабатывает и принимает меры по развитию социального партнерства в отрасли, области (городе, районе), расширению практики коллективно-договорного регулирования социально-трудовых отношений, практическому использованию научных разработок и рекомендаций в сфере социально-трудовых отношений;

содействует урегулированию разногласий, возникающих в процессе коллективно-договорных отношений в отрасли, области (городе, районе).

### ГЛАВА 3 ПРАВА СОВЕТА И ЕГО ЧЛЕНОВ

7. Для выполнения возложенных на совет задач ему предоставляется право:

координировать совместные действия сторон совета по реализации согласованной социально-экономической политики, разработке и выполнению тарифного (отраслевого), местного соглашений, вносить предложения по их изменению и дополнению с учетом положения дел в социально-трудовой сфере отрасли, области (города, района);

заслушивать информацию должностных лиц по вопросам социально-трудовых отношений;

осуществлять мониторинг хода выполнения сторонами тарифного (отраслевого), местного соглашений;

получать в порядке, установленном законодательством, от государственных органов, объединений нанимателей и профессиональных союзов информацию о ходе выполнения тарифного (отраслевого), местного соглашений, социально-экономическом положении в отрасли, области (городе, районе), организациях, а также о работе, проводимой по совершенствованию социального партнерства;

рекомендовать представителей совета для включения в состав комиссий по подготовке прогнозов социально-экономического развития отрасли, области (города, района), проектов нормативных правовых актов и отраслевых, региональных программ, рассматривать соответствующие предложения на заседаниях совета;

формировать из числа представителей сторон совета рабочие группы для внесения предложений при подготовке проектов решений совета, тарифного (отраслевого), местного соглашений, нормативных правовых актов, затрагивающих трудовые, социально-экономические права и интересы граждан, разрабатываемых на уровне отрасли, области (города, района), а также в случае необходимости проводить согласительные совещания для урегулирования разногласий, возникающих при подготовке указанных проектов;

информировать общественность, Национальный совет по трудовым и социальным вопросам о проводимой в отрасли, области (городе, районе) работе по совершенствованию взаимодействия государственных органов,

объединений нанимателей и профессиональных союзов по реализации социально-экономической политики, освещать деятельность совета в средствах массовой информации;

привлекать к подготовке вопросов, вносимых на рассмотрение совета, с согласия соответствующих руководителей представителей государственных органов, нанимателей и профессиональных союзов, формировать из их числа рабочие группы и комиссии;

организовывать семинары, конференции, проводить другие информационно-обучающие мероприятия для работников государственных органов, нанимателей и профсоюзных работников по вопросам социального партнерства.

#### 8. Члены совета:

принимают участие в его заседаниях, обсуждении рассматриваемых вопросов и голосовании;

могут входить в состав экспертных и рабочих групп, согласительных комиссий, других рабочих органов, формируемых сторонами совета;

имеют право:

вносить предложения по совершенствованию взаимодействия сторон совета и развитию системы социального партнерства;

по поручению совета обращаться с запросами к руководителям соответствующих государственных органов, объединений нанимателей и профессиональных союзов, организаций по вопросам, входящим в компетенцию совета.

## ГЛАВА 4

### СОСТАВ СОВЕТА И ОРГАНИЗАЦИЯ ЕГО ДЕЯТЕЛЬНОСТИ

9. В состав совета входит равное количество представителей от каждой стороны, представленной в совете, включая одного сопредседателя.

10. Персональный состав совета определяется его сторонами путем проведения переговоров с учетом принципов полномочности и делегирования прав с подтверждением соответствующего решения каждой стороной.

Представительство объединений нанимателей и профессиональных союзов определяется пропорционально численности их членов в рамках установленных советом квот.

11. Совет возглавляет председатель, избираемый советом поочередно из числа сопредседателей на один год, если иной порядок не установлен советом.

12. Совет созывается по мере необходимости, но не реже одного раза в квартал.

13. Решения совета принимаются путем голосования при наличии более половины представителей его сторон и считаются принятыми, если каждая из сторон совета поддержала их большинством голосов.

Решения совета, принятые в рамках его полномочий, реализуются его сторонами посредством проведения соответствующих мероприятий и (или) внесения на рассмотрение в уполномоченный государственный орган предложений о подготовке соответствующего нормативного правового акта.

14. Для всестороннего изучения актуальных вопросов и выработки по ним согласованных предложений советом по мере необходимости на паритетной основе создаются рабочие группы (комиссии).

15. Расходы, связанные с осуществлением деятельности совета, компенсируются его сторонами по взаимной договоренности.

16. Вопросы деятельности совета, не урегулированные настоящим Типовым положением, определяются регламентом, утверждаемым советом.

СОГЛАШЕНИЕ МЕЖДУ РАЙОННЫМ (ГОРОДСКИМ)  
ИСПОЛНИТЕЛЬНЫМ КОМИТЕТОМ, РАЙОННЫМ  
(ГОРОДСКИМ) СОЮЗОМ НАНИМАТЕЛЕЙ И РАЙОННЫМ  
(ГОРОДСКИМ) ОБЪЕДИНЕНИЕМ ОРГАНИЗАЦИЙ  
ПРОФСОЮЗОВ НА 201\_ – 201\_ ГОДЫ

\_\_\_\_\_ районный (городской) исполнительный комитет (далее – Исполком), \_\_\_\_\_ районный (городской) союз нанимателей (далее – Наниматели) и \_\_\_\_\_ районное (городское) объединение организаций профсоюзов (далее – объединения профсоюзов), именуемые в дальнейшем Сторонами, руководствуясь Трудовым кодексом Республики Беларусь, Указами Президента Республики Беларусь от 15 июля 1995 г. № 278 «О развитии социального партнерства в Республике Беларусь», от 5 мая 1999 г. № 252 «О Национальном совете по трудовым и социальным вопросам», Генеральным соглашением между Правительством Республики Беларусь, республиканскими объединениями нанимателей и профсоюзов в целях создания необходимых условий для экономического развития \_\_\_\_\_ района (города) (далее – район (город), социальной и правовой защиты населения района (города), на основе принципов социального партнерства заключили настоящее Соглашение на 201\_ – 201\_ годы (далее – Соглашение).

ГЛАВА 1.  
ОСНОВНЫЕ ПРИНЦИПЫ И СФЕРА ДЕЙСТВИЯ

1. Соглашение определяет основные направления регулирования социально-трудовых отношений и устанавливает общие принципы проведения согласованной социально-экономической политики района на 201\_ – 201\_ годы.

2. Стороны признают полномочия друг друга и обязуются соблюдать принципы социального партнерства, паритетности, равноправия и взаимного уважения.

3. Стороны сосредотачивают усилия на конкретных направлениях по созданию условий для укрепления экономики, повышения производительности труда и жизненного уровня населения района.

4. Стороны проводят консультации, гарантируют представителям партнеров возможность отстаивать свою точку зрения при принятии решений по социально-экономическим проблемам, в том числе затрагивающим интересы структур малого и среднего бизнеса, а также индивидуальных предпринимателей.

5. Стороны признают необходимым обязательное представление в местные исполнительные и распорядительные органы (в отделы по труду,

занятости и социальной защите \_\_\_\_\_ районного (городского) исполнительного комитета), районные (городские) объединения профсоюзов заключаемые коллективные договоры организаций на стадии проектов в целях их правовой экспертизы и недопущения нарушений трудового законодательства Республики Беларусь. Экспертиза проектов проводится в месячный срок до заключения коллективного договора.

6. Соглашение распространяется на работников организаций, студентов и учащихся учреждений образования, являющихся членами отраслевых профсоюзов, входящих в Федерацию профсоюзов Беларуси.

7. Нормы Соглашения обязательны на территории района (города) как минимальные гарантии при заключении коллективных договоров, а также трудовых договоров (контрактов). Коллективные договоры могут содержать более льготные по сравнению с Соглашением трудовые и социально-экономические условия.

Нормы и положения областного соглашения обязательны для исполнения сторонами.

8. По обоснованному предложению районного, (городского) объединения профсоюзов, комитетов профсоюзов местные исполнительные и распорядительные органы рассматривают вопрос о привлечении к дисциплинарной ответственности руководителей организаций, находящихся в коммунальной собственности, за отказ в заключении и подписании коллективных договоров, соглашений или их невыполнение.

## ГЛАВА 2.

### ЭКОНОМИЧЕСКИЕ И ПРОИЗВОДСТВЕННЫЕ ОТНОШЕНИЯ

#### 9. Исполком:

9.1. участвует в разработке и обеспечении реализации государственных программ социально-экономического развития района, (города) в соответствии с законодательством Республики Беларусь;

9.2. обеспечивает поддержку социальной роли объединений Нанимателей и Профсоюзов в совершенствовании коллективных трудовых отношений и экономическом развитии района (города) в целях обеспечения эффективной деятельности системы социального партнерства.

#### 10. Наниматели:

10.1. содействуют социально-экономическому развитию района (города);

10.2. разрабатывают и осуществляют программы развития своих организаций, направленные на рост эффективности производства и производительности труда, получение на этой основе максимальной прибыли.

## 11. Профсоюзы:

11.1. проводят работу по участию профсоюзных организаций в реализации социально-экономических программ, повышению эффективности производства, укреплению трудовой и исполнительской дисциплины, соблюдению правил охраны труда, техники безопасности;

11.2. обеспечивают общественный контроль за соблюдением законодательства Республики Беларусь по защите трудовых и социально-экономических прав и интересов членов профсоюзов;

11.3. направляют работу комитетов профсоюзов на участие в организации трудового соперничества, смотров-конкурсов, в том числе по профессиям среди молодежи.

## 12. Стороны договорились:

12.1. осуществлять меры, направленные на повышение эффективности производства и обеспечение выполнения показателей социально-экономического развития района (города) в соответствии с Программой социально-экономического развития Республики Беларусь на 2011 – 2015 годы;

12.2. обеспечить обязательное выполнение минимальных социальных стандартов по обслуживанию населения;

12.3. проводить совместную работу по повышению трудовой активности работников на всех уровнях;

продолжить активную работу по экономии топливно-энергетических и материальных ресурсов;

проводить соревнования в трудовых коллективах по достижению высоких производственных показателей, конкурсы профмастерства, широко пропагандировать передовой опыт, в том числе через средства массовой информации;

12.4. оказывать содействие по созданию профсоюзных организаций в организациях малого и среднего бизнеса, коммерческих организациях с иностранными инвестициями, заключению в трудовых коллективах коллективных договоров, вовлечению организаций в \_\_\_\_\_ районный (городской) союз нанимателей.

13. Наниматели и Профсоюзы в целях закрепления высококвалифицированных кадров вносят в коллективные договоры конкретные дополнительные гарантии и льготы, предусмотренные "социальным пакетом".

## РАЗВИТИЕ РЫНКА ТРУДА И СОДЕЙСТВИЕ ЗАНЯТОСТИ

## 14. Исполком:

14.1. обеспечивает правовые, экономические и организационные основы государственной политики в области содействия занятости населения, гарантий государства по реализации конституционных прав граждан Республики Беларусь на труд и социальную защиту от безработицы в соответствии с Законом Республики Беларусь «О занятости населения Республики Беларусь» от 15 июня 2006 г. № 125-3;

14.2. обеспечивает ежегодную разработку и реализацию региональных мероприятий по обеспечению занятости населения, отдавая приоритет активным мерам политики занятости на рынке труда.

## 15. Наниматели:

15.1. содержание контракта работника – члена профсоюза по его желанию может быть согласовано с профсоюзным комитетом организации;

15.2. в период срока предупреждения работника о расторжении трудового договора в связи с ликвидацией организации, сокращением численности или штата работников, истечением срока действия контракта и отказом нанимателя продлить трудовые отношения, предоставляют работнику не менее одного рабочего дня в неделю с сохранением заработной платы для решения вопроса о самостоятельном трудоустройстве у других нанимателей;

15.3. сохраняют за работниками, уволенными по сокращению численности или штата работников, право пользования находящимися в ведении организации детскими дошкольными учреждениями до достижения детьми работников школьного возраста, а медицинскими и оздоровительными услугами – до трудоустройства на новое место работы, но не более года;

15.4. не допускают расторжения трудового договора по инициативе нанимателя, кроме случаев ликвидации организации, а также по основаниям, предусмотренным пунктами 4, 5, 7, 8 и 9 статьи 42 и пунктами 1 - 3 статьи 47 Трудового кодекса Республики Беларусь:

с двумя работниками из одной семьи;

с беременными женщинами, женщинами, имеющими детей в возрасте до трех лет;

одинокими матерями (отцами), воспитывающими несовершеннолетних детей;

с работниками, достигшими общеустановленного пенсионного возраста, на иждивении у которых находятся несовершеннолетние дети, - до достижения ими совершеннолетия, а также обучающиеся на дневной форме обучения в учреждениях образования для получения первого высшего, среднего специального или профессионально-технического образования – до достижения 23 лет;



с одним из работающих родителей, в семье которого воспитывается двое и более несовершеннолетних детей, если второй родитель находится в отпуске по уходу за ребенком до достижения им возраста трех лет;

с работниками предпенсионного возраста без их согласия (за три года до наступления возраста, дающего право на назначение пенсии в полном размере);

15.5. при заключении (продлении) контрактов с работниками, которым осталось три и менее года до достижения общеустановленного пенсионного возраста, устанавливают срок контракта не менее чем до достижения общеустановленного пенсионного возраста и получения права на пенсию по возрасту;

15.6. определяют срок действия контракта, заключаемого с работником, трудовой договор с которым был заключен на неопределенный срок, продление либо заключение нового контракта с добросовестно работающим и не допускающим нарушения трудовой и исполнительской дисциплины работником, как правило:

с имеющим длительный стаж работы в организации и в других случаях, предусмотренных коллективным договором или контрактом, – продолжительностью не менее трех лет;

с имеющим высокий профессиональный уровень и квалификацию, – продолжительностью не менее пяти лет;

15.7. осуществляют обязательное продление (заключение нового) контракта с согласия матери (отца ребенка вместо матери, опекуна), приступившей к работе до или после окончания отпуска по уходу за ребенком до достижения им возраста трех лет, на срок не менее чем до достижения ребенком возраста пяти лет; с одинокими матерями (отцами), воспитывающими детей, – до достижения ребенком возраста восьми лет и с одинокими матерями, имеющими детей-инвалидов, – до достижения ребенком возраста восемнадцати лет, если они не имели дисциплинарных взысканий за последний рабочий год и не выразили письменно свое согласие на продолжение трудовых отношений на меньший срок;

15.8. не допускают увольнение работников по истечении срока действия контракта по инициативе нанимателя с инвалидами, работниками, заболевшими и перенесшими лучевую болезнь, принимавшими участие в 1986 – 1989 годах в ликвидации последствий катастрофы на ЧАЭС, работавшими в зоне эвакуации, не имеющими за последний рабочий год дисциплинарных взысканий;

15.9. досрочно расторгают контракты с работниками по их просьбе:

в случаях болезни или инвалидности, препятствующих выполнению работы;

при достижении общеустановленного пенсионного возраста;

при необходимости ухода за больным членом семьи (инвалидом), за несовершеннолетними детьми в возрасте до 14 лет;

с одинокими матерями;

при зачислении в учреждение образования на дневную форму получения образования;

при направлении мужа (жены) на работу (службу) в другую местность;

в случае перехода на другую, более высокооплачиваемую работу (если заработная плата работника ниже минимального потребительского бюджета семьи из четырех человек за предшествующий квартал);

15.10. расторгают трудовой договор (контракт) с работником – членом профсоюза по инициативе нанимателя, за исключением случаев, предусмотренных пунктами 2, 7, 8, 9 статьи 42 Трудового кодекса Республики Беларусь, только с предварительного согласия профсоюзного комитета.

#### 16. Профсоюзы:

16.1. содействуют проведению государственной политики в области обеспечения занятости работников на основе соблюдения законодательства о труде Республики Беларусь, условий Соглашения и коллективных договоров;

16.2. совместно с органами государственного управления осуществляют общественный контроль за выполнением законодательства о занятости населения в организациях независимо от форм собственности;

16.3. оставляют на профсоюзном учете работников (по их желанию), высвобождаемых в связи с сокращением численности или штата работников до нового трудоустройства.

#### 17. Стороны договорились:

17.1. проводить консультации по вопросам занятости населения. Предусматривать в коллективных договорах, соглашениях условия, направленные на обеспечение занятости населения, защиту социальных и иных прав высвобождаемых работников;

17.2. содействовать обеспечению временной занятости учащейся и студенческой молодежи, изъявившей желание работать в свободное от учебы время;

17.3. создавать условия для предоставления первого рабочего места выпускникам учреждений образования, в том числе обучавшимся на условиях оплаты.

### ГЛАВА 4. ОХРАНА ТРУДА, ОКРУЖАЮЩЕЙ СРЕДЫ

#### 18. Исполком:

18.1. в рамках Закона Республики Беларусь «Об охране труда» от 23 июня 2008 г. № 356-З с участием заинтересованных организует реализацию Целевой программы по улучшению условий и охраны труда \_\_\_\_\_ района (города) на 201\_ - 201\_ годы;

18.2. совершенствует взаимодействие органов государственного управления, объединений нанимателей и профессиональных союзов по осуществлению надзора, ведомственного и общественного контроля за соблюдением законодательства об охране труда.

19. Наниматели:

19.1. выделяют ассигнования для осуществления предусмотренных коллективными договорами организаций, соглашениями мероприятий по улучшению условий и охраны труда, по профилактике производственного травматизма и профессиональных заболеваний, улучшению условий труда, санитарно-бытового обеспечения, медицинского и лечебно-профилактического обслуживания работников;

19.2. предоставляют общественным инспекторам по охране труда профсоюзных комитетов не менее 4 часов в неделю для осуществления контроля за состоянием и условиями охраны труда с сохранением среднего заработка;

19.3. выплачивают из средств нанимателя семье работника, погибшего в результате несчастного случая на производстве, умершего вследствие производственной травмы или профессионального заболевания, помимо установленного законодательством Республики Беларусь возмещения ущерба, единовременную материальную помощь в размере 120 среднемесячных заработных плат погибшего, исчисленных по заработку за год от месяца, предшествовавшего несчастному случаю.

Работнику, потерявшему профессиональную трудоспособность в результате несчастного случая на производстве или профессионального заболевания, - в размере одной среднемесячной заработной платы работника за каждый процент потери трудоспособности, рассчитанной за год до даты получения травмы или установления профессиональных заболеваний.

Данные выплаты производятся, если вина нанимателя доказана в установленном порядке.

В зависимости от степени вины работника, получившего трудовое увечье, размер единовременной материальной помощи может быть уменьшен не более чем на 25 процентов.

Выплата сумм единовременной материальной помощи производится после получения материалов специального расследования - в случае гибели работника, а при получении трудового увечья - после установления пострадавшему медико-реабилитационной экспертной комиссией процента утраты трудоспособности, с учетом обстоятельств произошедшего.

В случае финансовых затруднений организации наниматель может принять решение о выплате единовременной материальной помощи в течение не более пяти лет со дня, в котором произошел несчастный случай, в равных долях ежемесячно путем ее корректировки на индекс потребительских цен, рассчитанный нарастающим итогом за период задержки.

Наниматели вправе заключать договоры добровольного страхования гражданской ответственности нанимателя от несчастных случаев и заболеваний и договоры добровольного страхования гражданской ответственности нанимателя за вред, причиненный жизни и здоровью работников;

19.4. воздерживаются от увольнения работников, получивших трудовое увечье или профессиональное заболевание, по инициативе нанимателя, кроме случаев ликвидации организации, а также по основаниям, предусмотренным пунктами 4, 5, 7, 8 и 9 статьи 42 и пунктами 1 – 3 статьи 47 Трудового кодекса Республики Беларусь;

19.5. предусматривают в коллективных договорах положения по стимулированию работников, не допускающих нарушений требований охраны труда и содействующих нанимателю в выявлении нарушений трудовой и производственной дисциплины, обеспечении здоровых и безопасных условий труда;

19.6. принимают меры по предотвращению вредного влияния на окружающую среду производственных отходов, используемых и складироваемых сырья и материалов;

19.7. создают и оказывают содействие в работе комиссиям (советам) по борьбе с пьянством и алкоголизмом.

20. Профсоюзы:

20.1. осуществляют общественный контроль за соблюдением законодательства Республики Беларусь о труде, в том числе за соблюдением норм и правил по охране труда в соответствии с действующим законодательством Республики Беларусь;

20.2. избирают (назначают) общественных инспекторов по охране труда, организуют совместно с нанимателями их обучение по актуальным вопросам охраны труда;

20.3. организуют и проводят при необходимости районные (городские) смотры-конкурсы на лучшую организацию общественного контроля по охране труда;

20.4. принимают участие в осуществлении периодического контроля за соблюдением законодательства об охране труда и проведении Дней охраны труда;

20.5. оказывают бесплатную консультационную помощь по вопросам охраны труда;

20.6. принимают участие в создании и работе комиссий (советов) по борьбе с пьянством и алкоголизмом;

20.7. пропагандируют и распространяют передовой опыт в области охраны труда. Совместно с нанимателями осуществляют профилактику производственного травматизма и профессиональных заболеваний.

21. Стороны обязуются:

21.1. признавать и обеспечивать приоритет жизни и здоровья работников по отношению к результатам производственной деятельности;

21.2. принимать меры по обеспечению в организациях системы горячего питания работников в рамках заводских столовых, комнат приема пищи, выездного обслуживания специализированными организациями, изыскивать возможности для удешевления питания работников за счет средств предприятий и организаций.

## ГЛАВА 5. ОПЛАТА ТРУДА И ТРУДОВЫЕ ОТНОШЕНИЯ

### 22. Исполком:

22.1. обеспечивает своевременное финансирование оплаты труда работников бюджетных организаций и иных организаций, получающих субсидии, работники которых приравнены по оплате труда к работникам бюджетных организаций, применение установленных законодательством Республики Беларусь размеров индексации доходов населения в связи с инфляцией;

22.2. осуществляет контроль за своевременной выплатой заработной платы в организациях всех форм собственности, изучает причины задержек выплаты заработной платы, принимает меры по ликвидации задолженности;

22.3. организует оказание методической помощи юридическим и физическим лицам в совершенствовании оплаты труда, улучшении его нормирования, применения гибких систем оплаты труда.

### 23 Наниматели:

23.1. принимают меры по созданию условий для повышения тарифных ставок (окладов) работников в зависимости от эффективности хозяйствования и в пределах имеющихся финансовых возможностей, по обеспечению в 201\_ - 201\_ годах размера средней заработной платы не ниже уровня, предусмотренного прогнозом социально-экономического развития. Согласовывают с профсоюзными комитетами вопросы, касающиеся оплаты труда, материального стимулирования, материальной помощи.

Обеспечивают пересмотр норм труда и их замену на более прогрессивные в установленном законодательством Республики Беларусь, коллективными договорами порядке;

23.2. своевременно выплачивают заработную плату работникам (в сроки, оговоренные в коллективном, трудовом договорах). В случае задержки выплаты индексируют ее на индекс роста потребительских цен, утверждаемый Министерством статистики и анализа Республики Беларусь, в соответствии с законодательством Республики Беларусь;

23.3. обеспечивают применение минимальной заработной платы в качестве государственного минимального социального стандарта в области оплаты труда за работу в нормальных условиях при выполнении

работниками установленной (месячной и часовой) нормы труда, соблюдают иные гарантии в области оплаты труда, предусмотренные законодательством о труде Республики Беларусь;

23.4. Системы и конкретные размеры оплаты труда работников, в том числе порядок определения и повышения тарифных ставок (окладов), устанавливаются на основании коллективных договоров и соглашений, иных локальных нормативных правовых актов, принятых в порядке, установленном законодательством Республики Беларусь.

При определении размеров заработной платы работников применяют гибкие системы оплаты труда, направленные на усиление материальной заинтересованности работников в повышении производительности труда, максимально учитывающие сложность выполняемых работ, уровень квалификации, эффективность, качество и условия труда, а также вклад каждого работника в общие результаты деятельности.

24. Профсоюзы:

24.1. оказывают бесплатную консультационную помощь своим членам по вопросам оплаты труда;

24.2. осуществляют общественный контроль за правильностью начислений и своевременностью выплаты заработной платы, других выплат, соблюдением обязательств, предусмотренных коллективными договорами. О выявленных нарушениях в необходимых случаях информируют вышестоящие профсоюзные органы, местные исполнительные и распорядительные органы.

25. Стороны договорились:

25.1. осуществлять индексацию заработной платы в связи с инфляцией, а также при несвоевременной ее выплате в порядке и на условиях, предусмотренных законодательством Республики Беларусь;

25.2. осуществлять премирование, установление надбавок стимулирующего характера к должностным окладам, оказание материальной помощи работникам организаций, включая руководителей (с учетом условий заключенных с ними контрактов), в соответствии с утвержденным и согласованным с профкомом Положением, являющимся приложением к коллективному договору организации;

25.3. реализует нормы подпункта 2.5 пункта 2 Декрета Президента Республики Беларусь от 26 июля 1999 г. № 29 «О дополнительных мерах по совершенствованию трудовых отношений, укреплению трудовой и исполнительской дисциплины» в организациях бюджетной сферы в части предоставления дополнительных мер стимулирования труда работников, с которыми заключен контракт;

25.4. нанимателям при отсутствии финансовых средств для установления мер материального стимулирования работника, воздерживаться от применения контрактной формы найма;

25.5. рекомендовать нанимателям при необходимости временной приостановки работ или временного уменьшения их объема, а также

при отсутствии другой работы, на которую необходимо временно перевести работника в соответствии с заключением врачебно-консультационной комиссии или медико-реабилитационной экспертной комиссии, наниматель предоставляет с согласия работника (работников) отпуск (отпуска) с оплатой в размере минимальной заработной платы.

## ГЛАВА 6. ОБЕСПЕЧЕНИЕ СОЦИАЛЬНЫХ ГАРАНТИЙ

### 26. Исполком:

26.1. осуществляет в пределах своих полномочий меры по сдерживанию роста цен на товары первой необходимости, в установленном порядке регулирует размеры торговых наценок на продукцию организаций общественного питания, торговых надбавок на социально значимые товары (работы, услуги);

26.2. сохраняет в 201\_ - 201\_ годах гарантированные виды бесплатной медицинской помощи населению района, города не ниже уровня 201\_ года;

26.3. принимает комплекс мер, направленных на обеспечение полноценного отдыха и оздоровления детей; предусматривает выделение средств из районного, (городского) бюджета на подготовку оздоровительных объектов к работе, покрытие фактических затрат стоимости путевок в детские оздоровительные лагеря для детей-сирот, детей из малообеспеченных семей и детей, оставшихся без попечения родителей; обеспечивает частичное финансирование оплаты стоимости путевок работников бюджетной сферы за счет средств, получаемых от внебюджетной деятельности, установление для детских оздоровительных лагерей на период их работы льготных тарифов на коммунальные услуги и другие;

26.4. обеспечивает организацию новогодних праздников для детей-сирот, детей, оставшихся без попечения родителей, детей-инвалидов, детей из малообеспеченных семей и выделение из местных бюджетов необходимых средств на культурное обслуживание и приобретение новогодних подарков;

26.5. содействует разработке и реализации молодежных программ.

### 27. Наниматели:

27.1. обеспечивают функционирование находящихся на балансе организаций поликлиник, здравпунктов, оздоровительных объектов, детских дошкольных учреждений, детско-юношеских спортивных школ, объектов культуры и спорта;

27.2. в случае передачи объектов социальной инфраструктуры, находящихся в коммунальной собственности, в собственность иной

организации, сохраняют целевое использование переданных объектов согласно их назначению и права первоочередного использования для работников предыдущего собственника в соответствии с действующим законодательством Республики Беларусь;

27.3. по возможности производят доплату к пособию по временной нетрудоспособности из собственных средств до 100 процентов среднедневного заработка в случае временной нетрудоспособности работника, начиная с первого дня нетрудоспособности;

27.4. сельскохозяйственных организаций в целях поддержки и социальной защиты работающих в сельской местности педагогов, воспитателей, работников здравоохранения, социальной защиты и культуры реализуют им производимую продукцию и услуги по ценам, устанавливаемым для своих работников;

27.5. отчисляют профсоюзным комитетам паевой взнос не менее 0,15 процента от фонда оплаты труда для проведения культурно-массовых и физкультурно-оздоровительных мероприятий, работы среди молодежи, детей и ветеранов, для реализации иных уставных целей и задач профсоюзов. В том числе: поддержку коллективов художественной самодеятельности, детско-юношеских спортивных школ, спортивных клубов, поощрение работников, активно занимающихся физической культурой и спортом, ведущих здоровый образ жизни, а также активных участников любительского художественного творчества, на пополнение библиотечного фонда организации (при наличии библиотеки) и иные социально значимые цели;

27.6. оказывают содействие в укреплении законности и правопорядка, в обеспечении социально-правовой защищенности своих работников, в удовлетворении их социальных, бытовых и иных потребностей;

27.7. оказывают содействие в организации стажировок и учебы руководителей, специалистов, рабочих в передовых организациях Республики Беларусь и за рубежом.

28. Профсоюзы:

28.1. оказывают бесплатную юридическую помощь членам профсоюзов по трудовым, социально-экономическим вопросам;

28.2. выделяют денежные средства на оказание материальной помощи нуждающимся членам профсоюзов, проведение воспитательной, спортивно-оздоровительной и культурно-массовой работы (новогодних и других праздников) среди работающих и их семей, на организацию и проведение летнего оздоровления детей и подростков, премирование профсоюзного актива и кадров, чествование передовиков производства, в том числе среди молодежи, ветеранов войны и труда;

28.3. организуют обучение профсоюзных кадров и актива по вопросам трудового, жилищного законодательства, социально-экономической защиты трудящихся, коллективно-договорного регулирования трудовых отношений;



28.4. районные (городские) комитеты, советы профсоюзов устанавливают стипендии за высокие достижения в учебе и активное участие в работе профсоюзных организаций студентам и учащимся учреждений образования;

28.5. проводят работу по сохранению профсоюзного членства работников, вышедших на пенсию;

28.6. освобождают пенсионеров от уплаты членских профсоюзных взносов (если это не противоречит уставу профсоюза);

28.7. по возможности оказывают организационную, материальную помощь ветеранским организациям в выполнении ими уставных задач, разрешении возникающих проблемных вопросов;

28.8. заблаговременно изучают потребности членов профсоюзов в нуждаемости их в санаторно-курортном лечении, оказывают помощь в приобретении путевки в профсоюзные здравницы с учетом установленной Федерацией профсоюзов Беларуси скидки от стоимости.

29. Стороны договорились:

29.1. вводить в установленном порядке дополнительные автобусные маршруты к садоводческим товариществам в весенне-осенний период и удешевлять стоимость проезда;

29.2. вводить в штат организации (кроме бюджетных организаций и организаций, получающих государственную дотацию из бюджета) с количеством работающих 300 и более человек работников по физкультурно-оздоровительной, спортивно-массовой и туристской работе;

29.3. сохранить действующий порядок оплаты за электроэнергию пенсионерами, проживающими в сельских населенных пунктах, при выплате им пенсий через отделения связи без взимания платы за оказываемые услуги;

29.4. оказывать материальную поддержку из средств местных бюджетов для укрепления и развития детско-юношеских спортивных школ профсоюзов;

29.5. ежегодно проводить спортивные мероприятия (за счет кооперирования денежных средств);

29.6. взаимодействовать в организации и проведении оздоровления населения, в обеспечении стабильной работы санаторно-курортных организаций. В целях расширения санаторно-курортного лечения и обеспечения доступности оздоровительных услуг для каждого нуждающегося, в первую очередь для передовиков производства, для работающих во вредных и (или) опасных условиях труда, работников, получивших увечья и профессиональные заболевания на производстве, предусматривать в коллективных договорах и соглашениях приобретение путевок в санаторно-курортные и другие оздоровительные учреждения за счет средств, остающихся в распоряжении организаций;

29.7. предусматривать в коллективных договорах комплекс мер по усилению социальной поддержки пожилых людей, ветеранов войны и труда, пенсионеров, ранее работавших в организациях;

29.8. устанавливать за счет средств нанимателя материальное поощрение за активную работу председателям первичных организаций ветеранов в размере не менее 10 процентов от получаемой пенсии (должностного оклада);

29.9. освобожденные профсоюзные работники обладают такими же социальными и трудовыми правами и льготами, как и другие работники организации в соответствии с коллективным договором, в том числе на получение выплат по итогам работы за год (иной период), других выплат (статья 24 Закона Республики Беларусь «О профессиональных союзах»).

29.10. приравнивать в правах освобожденных профсоюзных работников, работающих в организациях, и членов соответствующих трудовых коллективов.

## ГЛАВА 7. СОЦИАЛЬНОЕ ПАРТНЕРСТВО

30. Стороны, подписавшие Соглашение, в объеме своих полномочий принимают на себя обязательства, закрепленные Генеральным соглашением между Правительством Республики Беларусь, республиканскими объединениями нанимателей и профсоюзов, обеспечивают в соответствии с законодательством Республики Беларусь и нормами международного права:

30.1. для Нанимателей:

30.1.1. предоставление в бесплатное пользование транспортных средств, помещений для проведения собраний, совещаний, семинаров и создание иных условий для выполнения уставных целей и задач;

30.1.2. содействие организационному укреплению объединения Нанимателей;

30.1.3. содействие в решении вопросов по выполнению их членами уставных прав и обязанностей, в том числе своевременной уплате вступительных и членских взносов;

30.1.4. оказание консультационно-правовой и информационно-методической помощи.

30.2. для Профсоюзов:

30.2.1. предоставление в соответствии с соглашениями и коллективными договорами, действующими в организациях всех форм собственности, в безвозмездное пользование Профсоюзам необходимых для их деятельности помещений, транспортных средств, оборудования, средств связи, создание других условий в соответствии с Законом Республики Беларусь от 22 апреля 1992 г. «О профессиональных союзах»;

30.2.2. безналичное перечисление профсоюзных взносов по личным заявлениям работников в соответствии с постановлением Совета Министров Республики Беларусь от 18 сентября 2002 г. № 1282 «Об удержаниях из заработной платы работников денежных сумм для производства безналичных расчетов» одновременно с выплатой заработной платы, в том числе выплачиваемой за счет ссуд и кредитов банков;

30.2.3. содействие организационному укреплению профсоюзных организаций;

30.2.4. предоставление не освобожденным от основной работы председателям профкомов и профсоюзному активу свободного времени для работы по выполнению профсоюзных обязанностей, а также на период кратковременной профсоюзной учебы, участия в работе профсоюзных органов с сохранением среднего заработка;

30.2.5. установление за счет средств нанимателя ежемесячной доплаты не освобожденным от работы председателям первичных профсоюзных организаций в размере, установленном в коллективном договоре, но не менее 10 процентов должностного оклада (тарифной ставки) по основной работе за содействие в создании надлежащих условий труда работников, участие в обеспечении соблюдения законодательства о труде, в управлении организацией.

31. Стороны договорились:

31.1. придерживаться принципов равноправия Сторон, взаимной требовательности, конструктивности и аргументированности при проведении переговоров (консультаций), при решении вопросов, предусмотренных Соглашением;

31.2. взаимно информировать о правовых актах, принимаемых одной из Сторон по вопросам, включенным в Соглашение;

31.3. оказывать всестороннее содействие трудовым коллективам при заключении коллективных договоров в организациях всех форм собственности;

31.4. признавать, что интересы членов профсоюзов на переговорах по заключению коллективных договоров представляют и защищают только профсоюзные комитеты;

31.5. не налагать дисциплинарное взыскание, а также не расторгать трудовой договор по инициативе нанимателя с работниками, избранными руководителями профсоюзных органов и не освобожденными от работы, без согласия вышестоящего профсоюзного органа, а с работниками, избранными в состав профсоюзного органа, – без согласия данного профсоюзного органа. При переводе таких работников на контрактную форму найма контракт с ними заключается на срок их полномочий, но не менее одного года;

31.6. осуществлять изменение форм собственности организаций с согласия трудовых коллективов в условиях широкой гласности.

Предоставлять трудовым коллективам и населению полную информацию о приватизируемых объектах и об использовании полученных средств, обеспечивать участие представителей профсоюзного комитета в работе правлений, наблюдательных советов, советов организаций и акционерных обществ;

31.7. оказывать содействие в работе по созданию первичных профсоюзных организаций, в том числе в коммерческих организациях с иностранными инвестициями;

31.8. в соответствии с Законом Республики Беларусь от 22 апреля 1992 г. «О профессиональных союзах» представлять безвозмездно Профсоюзам информацию по вопросам, связанным с трудом и социально-экономическим развитием, в пределах установленной статистической отчетности;

31.9. при подготовке правовых актов, затрагивающих социально-трудовые и связанные с ними экономические интересы работников и нанимателей, до принятия решения об их утверждении, направлять соответствующие проекты для рассмотрения и внесения замечаний и предложений Нанимателям и Профсоюзам.

## ГЛАВА 8. ЗАКЛЮЧИТЕЛЬНЫЕ ПОЛОЖЕНИЯ

32. Изменения и дополнения в Соглашение в период его действия могут вноситься по взаимному согласию Сторон. Каждая из Сторон имеет право в срок, не позднее одного месяца, письменно уведомить другую о необходимости проведения переговоров по внесению изменений и дополнений в Соглашение, а также заключения нового Соглашения.

33. Каждая из Сторон, подписавшая Соглашение, не имеет права на протяжении его срока действия в одностороннем порядке приостановить исполнение принятых на себя обязательств.

34. Стороны обеспечивают взаимное представление необходимой информации для изучения хода выполнения обязательств Соглашения.

35. Соглашение вступает в силу с момента его подписания и действует до заключения нового, но не более трех лет.

Председатель

районного (городского)  
исполнительного  
комитета

Председатель

районного (городского)  
союза  
нанимателей

Председатель

районного (городского)  
объединения организаций  
профсоюзов